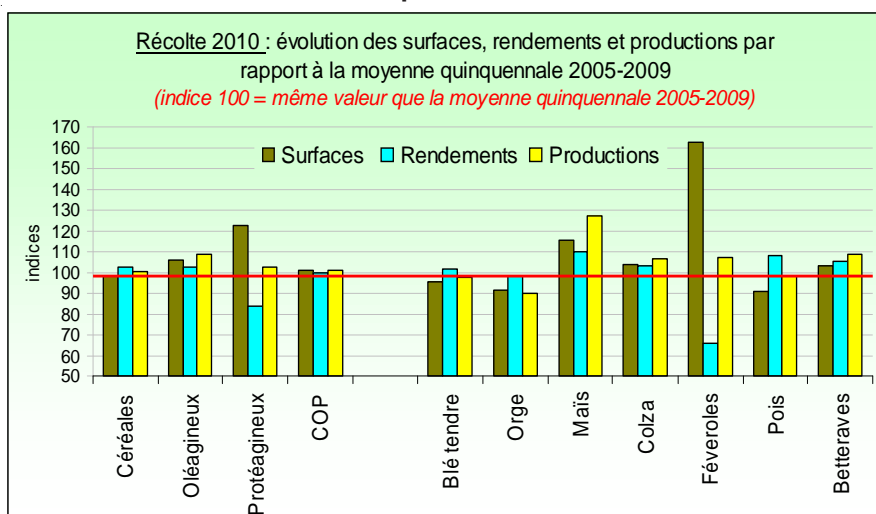


## Statistique agricole annuelle 2010 provisoire : Grandes cultures

### 2010, une année moyenne en termes de productions

Avec 3,3 millions de tonnes en 2010, la production de céréales et d'oléoprotéagineux en Île-de-France est inférieure de 9 % à celle de 2009, mais elle correspond à la moyenne des cinq dernières années. La baisse par rapport à l'an dernier est imputable à la diminution des rendements, notamment celui des féveroles (- 22 q/ha) et de l'orge de printemps (- 14 q/ha). Les conditions climatiques défavorables qui ont sévi au printemps 2010, notamment des épisodes de froid, de sécheresse et de coups de chaleur, ont pénalisé ces cultures. En revanche, les rendements du maïs (105 q/ha) et des betteraves (87 t/ha) sont élevés. En termes de surfaces, la campagne 2009-2010 se caractérise par une baisse de la sole en orges (- 17 % par rapport à 2009), une explosion des protéagineux (+ 39 % de pois et féveroles) et une stabilité de la sole de colza.

### Des productions assez proches des moyennes quinquennales, sauf pour le maïs

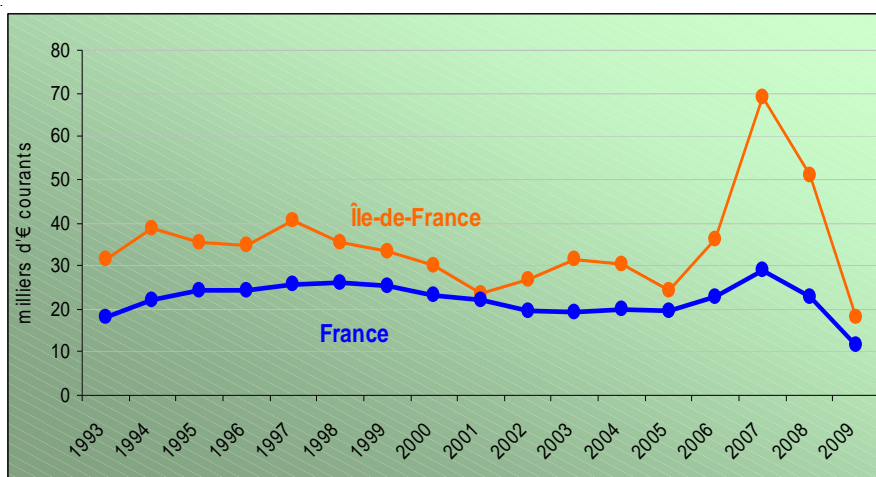


Source : Srise Île-de-France, Statistique agricole annuelle 2010 provisoire

### Forte baisse du revenu agricole francilien en 2009

En 2009, le revenu agricole par actif des exploitations professionnelles d'Île-de-France a chuté de 61 % par rapport à 2008. Il se situe à un niveau historiquement bas. Après déduction des charges sociales de l'exploitant, le revenu annuel par actif ne dépasse pas 4000 €. Malgré d'excellents rendements, l'effondrement des cours des céréales et des oléoprotéagineux est à l'origine du recul important des revenus des exploitations de Grandes cultures, prépondérantes dans la région. Les coûts de production se sont maintenus à un niveau élevé, avec une très forte progression des charges d'engrais. Le poids des dettes a augmenté. Il représente en moyenne 41 % du passif de l'exploitation.

### Revenu courant avant impôt par actif non salarié en repli en 2009



Source : RICA

Actualités de la  
DRIAIF :  
enquête en cours

Enquête annuelle sur la branche  
«Exploitation forestière et Scierie»  
en 2010

Toutes les entreprises d'exploitation forestière et de sciage sont actuellement enquêtées sur leurs activités réalisées en 2010. Cela concerne 110 entreprises d'exploitation forestière ou de propriétaires-exploitants en Île-de-France et 35 entreprises de première transformation du bois.

## État des cultures début mars

Les colzas et céréales d'hiver ont amorcé une reprise de végétation, encore freinée par les gelées matinales. Sur le plan parasitaire, quelques captures de charançon de la tige du colza ont été relevées depuis la mi-février,

mais là aussi, les conditions climatiques réduisent l'activité de ce ravageur. Une partie des semis d'orges de printemps a été réalisée.

Sral Île-de-France

## Cours des grandes cultures

### Tendance à la baisse des cours pour les céréales

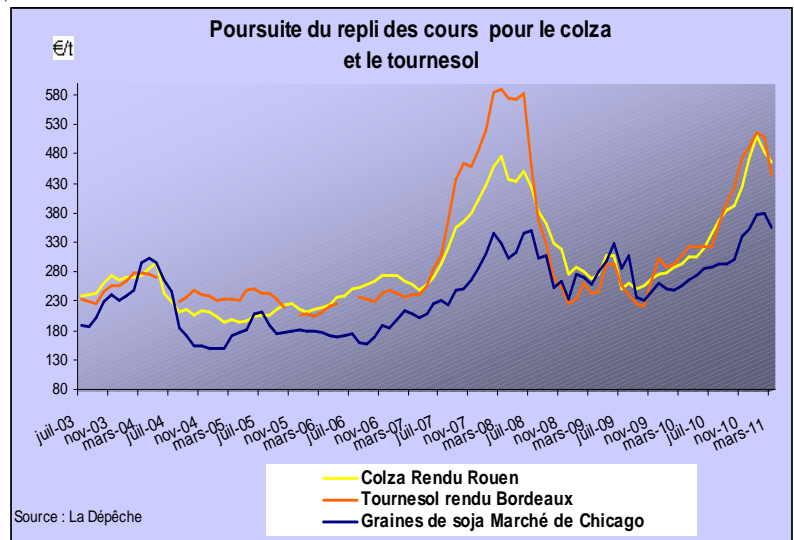
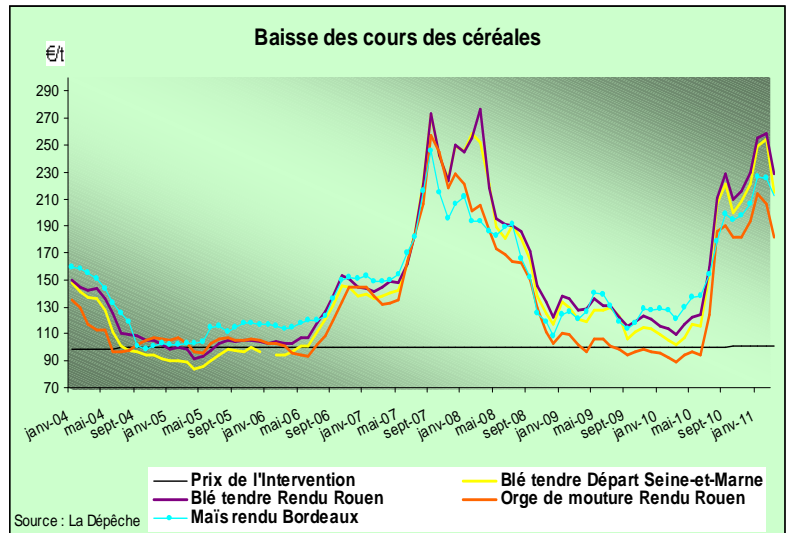
La tendance est à la baisse pour les cours des céréales et le cours du blé tendre a reculé de 30 €/t en moyenne par rapport à février. Les crises politiques dans les pays arabes, la tension sur les cours du pétrole et les craintes d'une récession mondiale ont provoqué un retrait des investisseurs sur les marchés des matières premières agricoles et un repli des cours du blé tendre. De surcroît, la catastrophe naturelle survenue au Japon au cours du mois a fait plonger les cours (- 23 €/t en une semaine). Les prix tendent toutefois à se ressaisir en raison des conditions sèches qui sévissent en Asie et en Europe et qui sont aussi peu favorables actuellement aux Etats-Unis pour les prochaines récoltes. La baisse des prix stimule la demande internationale et les exportations. Les cours du blé tendre sont en moyenne mensuelle à 229 €/t en rendu Rouen et à 215 €/t en départ Seine-et-Marne, soit un peu plus du double des cours de mars 2010.

Le prix de l'orge de mouture continue de se replier, dans un contexte de marché plutôt atone et de repli généralisé des cours céréaliers. La poursuite des ventes des stocks de l'intervention accentue ce repli. En départ Eure-et-Loir, le prix de l'orge de mouture est de 184 €/t en moyenne, soit un repli de 21 €/ par rapport à février. Les cours restent toutefois supérieurs de 133 % à ceux de mars 2010. En rendu Rouen, avec 182 €/t, ils représentent le double des cours très bas de l'an dernier. Les cours du maïs rendu Bordeaux se tassent également en moyenne mensuelle par rapport au mois dernier (212 €/t).

### Nouveau repli des cours des graines oléagineuses

Le marché des graines oléagineuses est plus fortement sensible ce dernier mois aux évolutions des marchés mondiaux de la graine de soja et des huiles végétales. De bonnes perspectives pour les récoltes sud-américaines de soja et une meilleure production d'huile de palme attendue en Malaisie contribuent à la détente des cours. Le marché a par ailleurs subi en milieu de mois, comme les céréales, la brutale chute des cours. A 466 €/t en moyenne mensuelle, soit 59 % au-dessus des cours de l'an dernier à la même date, les cours du colza en rendu Rouen restent toutefois fermes, en raison d'un manque de disponibilités de graines oléagineuses en Europe. Le recul des cours est plus élevé pour la graine de tournesol rendu Bordeaux (444 €/t en mars contre 508 €/t en février).

Srise Île-de-France



	janv-11	févr-11	mars-11	Evol.
	€/t *	€/t *	€/t *	mars-11 / mars-10 %
Blé tendre rendu Rouen	255	259	229	+ 109
Blé tendre meunier départ Eure-et-Loir	248	256	222	+ 117
Blé tendre meunier départ Seine-et-Marne	249	254	215	+ 112
Orge de mouture rendu Rouen	213	206	182	+ 103
Orge de mouture départ Eure-et-Loir	217	205	184	+ 133
Maïs rendu Bordeaux	227	225	212	+ 76
Colza rendu Rouen	511	484	466	+ 59
Tournesol rendu Bordeaux	515	508	444	+ 44

\* Cotations base juillet de la récolte 2010

Source : La Dépêche

## Collecte des graines d'Île-de-France (récolte 2010)

Volume collecté par les organismes stockeurs (tonnes)

Culture	Février 2011	Évolution par rapport à février 2010 (%)	Cumul de juillet 2010 à février 2011	Évolution par rapport au cumul de juillet 2009 à février 2010 (%)
<b>TOTAL CÉRÉALES</b>	165 582	- 15	2 242 109	+ 4
dont blé tendre	133 275	- 20	1 500 190	+ 7
dont orge	12 750	- 37	374 605	- 18
dont maïs	9 565	+ 130	315 300	+ 26
<b>TOTAL OLÉAGINEUX</b>	7 825	- 39	235 765	- 1
dont colza	7 590	- 40	225 630	- 2
dont tournesol	235	- 29	10 135	+ 19
<b>TOTAL PROTÉAGINEUX</b>	4 850	- 59	134 525	+ 16
dont pois	2 325	+ 13	65 190	+ 45
dont féveroles	2 525	- 74	69 335	- 2

Sources : FranceAgriMer Île-de-France, Srise Île-de-France

En février, la collecte régionale mensuelle est inférieure à celle de l'an dernier pour les céréales (- 15 %), pour les oléagineux (- 39 %) et pour les protéagineux (- 59 %). La collecte cumulée des céréales est supérieure de 4 % à celle de l'an dernier, celle des oléagineux est inférieure de 1 % et celle des protéagineux supérieure de 16 %. La part de la production collectée depuis juillet 2010 s'élève à 80 % pour les céréales, 85 % pour les oléagineux et 80 % pour les protéagineux (respectivement 69 %, 78 %, 71 % l'an dernier).

Srise Île-de-France

## Météo de février : températures relativement douces et faible pluviométrie

Stations	Précipitations en février 2011 (mm)	Écart à la normale (mm)	Températures en février 2011 (°C)	Écart à la normale (°C)
Paris (75)	29,8	- 13,9	7,2	+ 1,7
Melun (77)	20,6	- 28,0	5,9	+ 1,6
Trappes (78)	34,7	- 17,2	6,3	+ 2,0
Toussus-le-Noble (78)	35,9	- 13,4	6,2	+ 2,1
Villacoublay (78)	29,7	- 21,1	6,1	+ 1,9
Le Bourget (93)	25,4	- 19,2	6,8	+ 2,1
Orly (94)	29,4	- 13,6	6,3	+ 1,7
Roissy (95)	29,4	- 17,5	6,6	+ 2,0
<b>Moyenne Île-de-France</b>	<b>29,4</b>	<b>- 18,0</b>	<b>6,4</b>	<b>+ 1,9</b>

Sources : Météo-France, Srise Ile-de-France

Avec 6,4 °C en février, la moyenne des températures est supérieure à la normale saisonnière (+ 1,9 °C). Les précipitations, à 29,4 mm, sont inférieures aux normales de saison (- 35 %). Le mois de février a été faiblement arrosé, ce qui a fait passer le niveau des réserves utiles des sols sous le niveau normal. La remontée des nappes enregistrée depuis novembre reste encore fragile et les niveaux sont globalement bas.

Srise Île-de-France, Driee Île-de-France

## Prix des moyens de production : + 20 % de hausse en 12 mois pour les engrais

Indice régional des prix d'achat des moyens de production agricole (IPAMPA)

	Pondérations (%)	Novembre 2010	Décembre 2010	Janvier 2011	Variation en % sur		
					1 mois	3 mois	1 an
<b>Indice général "Île-de-France"</b>	100,0	120,0	121,2	121,6	+ 0,3	+ 2,0	+ 6,9
<b>Biens et services de consommation courante</b>	76,2	121,4	123,0	123,3	+ 0,2	+ 2,4	+ 8,3
dont :							
Semences et plants	9,6	114,6	114,4	114,5	+ 0,1	- 0,1	+ 0,8
Energie et lubrifiants	9,2	133,9	143,3	142,7	- 0,4	+ 9,2	+ 18,4
Engrais et amendements	16,6	139,5	141,5	143,4	+ 1,3	+ 4,7	+ 19,9
Produits de protection des cultures	14,0	105,9	105,2	104,4	- 0,8	- 1,1	+ 0,2
Aliments des animaux	4,8	132,6	134,0	135,8	+ 1,3	+ 3,6	+ 15,1
Entretien et réparation	7,5	121,8	122,0	122,8	+ 0,7	+ 0,7	+ 2,4

Sources : INSEE, Agreste

Les prix d'achat des moyens de production agricole augmentent en janvier (+ 0,3 %) et se situent désormais à un niveau supérieur de 6,9 % à ceux de janvier 2010. Les prix de l'énergie diminuent légèrement (- 0,4 % sur un mois) mais enregistrent une hausse de 18,4 % sur un an. Les prix des engrais augmentent de 1,3 % sur un mois et affichent une augmentation de 19,9 % sur un an. Les prix des produits de protection des cultures sont stables.

Srise Île-de-France

## Productions animales

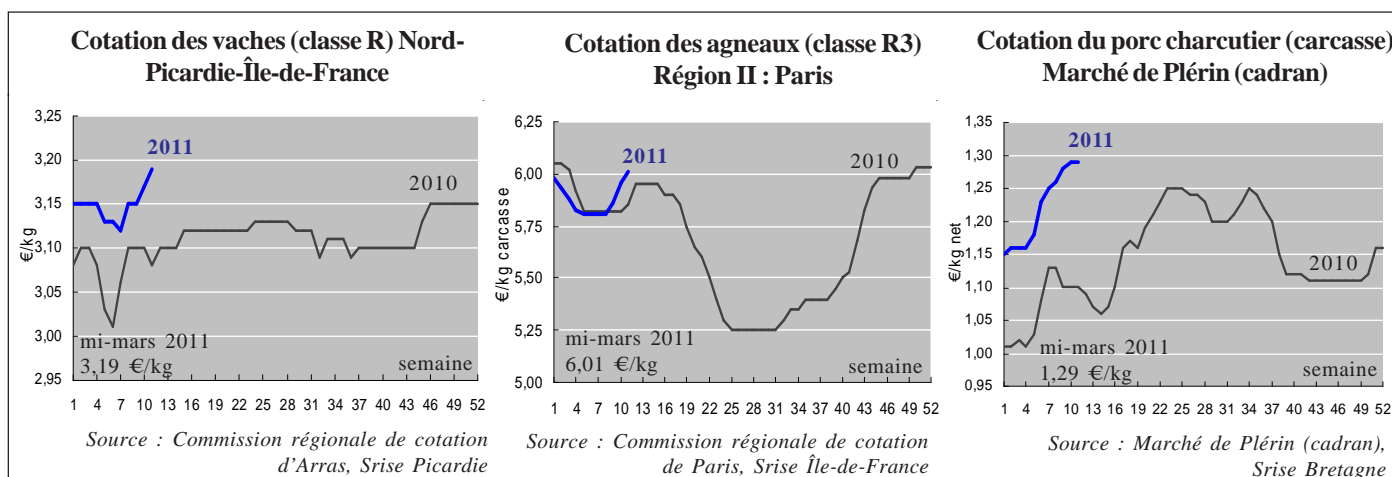
### Cotations animales entrée abattoir

Le prix de la **vache** de classe « R » s'établit à la mi-mars 2011 à 3,19 €/kg de carcasse, soit 11 centimes de plus que l'an dernier. La tendance haussière, amorcée depuis la mi-février, poursuit sa progression, en raison d'une offre réduite, face à une demande qui s'est animée après la période de congés.

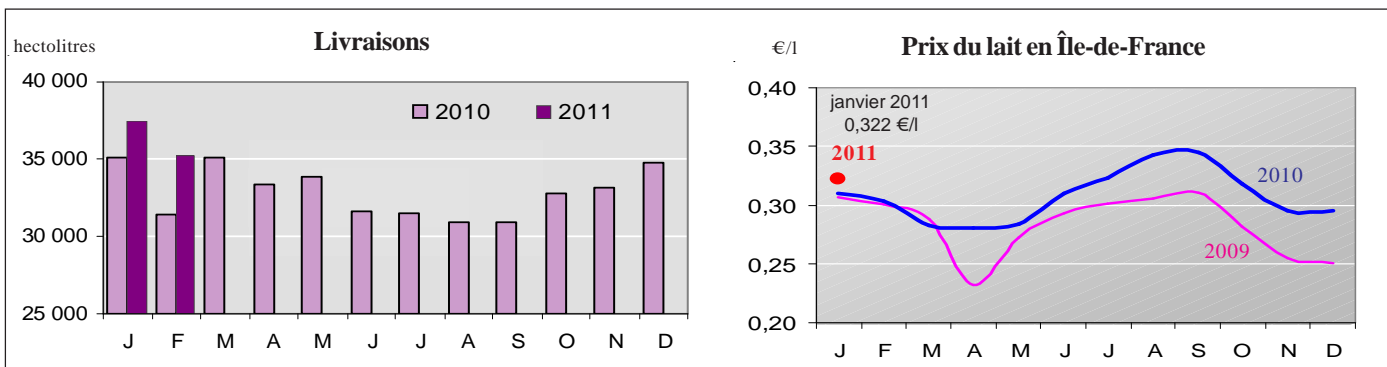
Le cours de l'**agneau** «R3» s'établit à 6,01 €/kg à la mi-mars 2011, soit 16 centimes de plus que l'an dernier. Les cours poursuivent leur hausse saisonnière débutée fin février, en raison de l'offre encore faible. Ils devraient encore se raffermir à l'approche de Pâques en avril.

Le cours du **porc** charcutier s'établit à 1,29 €/kg à la mi-mars 2011, soit 19 centimes de plus que l'an dernier. Les cours n'ont cessé d'augmenter depuis le début de l'année. La demande se maintient à un bon niveau tandis que l'offre est peu abondante.

*Srise Île-de-France*



### Livraisons de lait d'Île-de-France à l'industrie en 2011 : hausse de 9 % par rapport à 2010



Source : Srise Île-de-France (Enquête mensuelle laitière)

Unité : hectolitre

	Seine-et-Marne	Yvelines	Essonne	Val d'Oise	Île-de-France	
					Mois	Cumul depuis janvier
décembre 2010	23 365	4 265	3 201	3 908	34 739	394 414
janvier 2011	25 875	4 395	2 864	4 251	37 385	37 385
février 2011	24 480	4 306	2 662	3 783	35 231	72 616
février 2010	21 276	3 670	2 964	3 498	31 408	66 485
variation février 2011/2010 (%)	+ 15,1	+ 17,3	- 10,2	+ 8,1	+ 12,2	+ 9,2

Source : Srise Île-de-France (Enquête mensuelle laitière)

En février 2011, les livraisons de lait atteignent 35 231 hectolitres. En glissement annuel, elles sont supérieures de 9,2 % à celles de février 2010. En janvier 2011, le prix du lait a augmenté de 8,9 % par rapport à décembre 2010. A 0,322 €/l en janvier il enregistre une hausse de 4,1 % par rapport à janvier 2010, en glissement annuel.

*Srise Île-de-France*

## Produits horticoles

### Arrivages sur le carreau des producteurs à Rungis

FÉVRIER			
LÉGUMES (en tonnes)	Février 2011	Variations par rapport au même mois de l'année précédente	poids en février 2011 (%)
<b>Pommes de terre, TOTAL</b>	<b>465</b>	<b>22,1%</b>	<b>66,5</b>
<i>dont Pommes de terre de conservation</i>	<i>249</i>	<i>17,1%</i>	<i>35,5</i>
<i>dont Pommes de terre à chair ferme</i>	<i>216</i>	<i>28,3%</i>	<i>30,9</i>
Carottes	48	141,0%	6,9
Endives	38	139,5%	5,4
Poireaux	28	18,5%	3,9
Champignons de Paris	15	-3,9%	2,1
Choux	15	-27,4%	2,1
Céleris-raves	14	84,9%	1,9
Cresson	12	10,2%	1,7
<b>Salades, TOTAL</b>	<b>11</b>	<b>127,1%</b>	<b>1,6</b>
<i>dont Salades, Laitues</i>	<i>4</i>	<i>+ 0,0</i>	<i>0,6</i>
<i>dont Salades, autres</i>	<i>7</i>	<i>45,8%</i>	<i>1,0</i>
Choux-fleurs	7	1525,0%	0,9
Navets	6	78,8%	0,8
Betteraves cuites	5	46,0%	0,8
Oignons	4	-61,9%	0,5
Épinards	2	26,7%	0,3
Autres légumes	31	134,1%	4,4
<b>TOTAL</b>	<b>699</b>	<b>31,5%</b>	<b>100,0</b>

Source : Semmaris

FÉVRIER			
FRUITS (en tonnes)	Février 2011	Variations par rapport au même mois de l'année précédente	poids en février 2011 (%)
<b>Pommes, TOTAL</b>	<b>146</b>	<b>-9,7%</b>	<b>66,6</b>
<i>dont Pommes, Golden</i>	<i>20</i>	<i>-8,6%</i>	<i>9,2</i>
<i>dont Pommes, autres variétés</i>	<i>126</i>	<i>-9,8%</i>	<i>57,5</i>
Poires	71	3,8%	32,5
Raisins	2	+ 0,0	0,8
<b>TOTAL</b>	<b>219</b>	<b>-4,9%</b>	<b>100,0</b>

Source : Semmaris

FÉVRIER			
FLEURS	Février 2011	Variations par rapport au même mois de l'année précédente	poids en février 2011 (%)
<b>Fleurs coupées (en tiges)</b>	<b>400 030</b>	<b>- 4,8</b>	<b>100,0</b>
<i>dont Tulipes</i>	<i>331 000</i>	<i>- 7,9</i>	<i>82,7</i>
<i>dont Autres</i>	<i>69 030</i>	<i>+ 13,5</i>	<i>17,3</i>
<b>Feuillages (en bottes)</b>	<b>7 543</b>	<b>- 5,1</b>	<b>-</b>

Source : Semmaris

#### Carotte

Les épisodes neigeux des mois de novembre et décembre 2010 ont permis aux cours de se redresser, après un début de campagne laborieux. Les zones de livraison ont connu de fortes perturbations logistiques, tandis qu'une des principales régions d'expédition est restée bloquée pendant plusieurs jours (Normandie). Par ailleurs, cette climatologie a permis de dynamiser la demande en carotte à une période inhabituelle (décembre). Les cours se sont orientés à la hausse. Cette tendance a perduré tout au long du mois de janvier avec une demande soutenue et des exportations très régulières vers la Russie et les pays de l'Est. Les prévisions (Agreste) annoncent une sensible progression de l'offre nationale, ce que ne

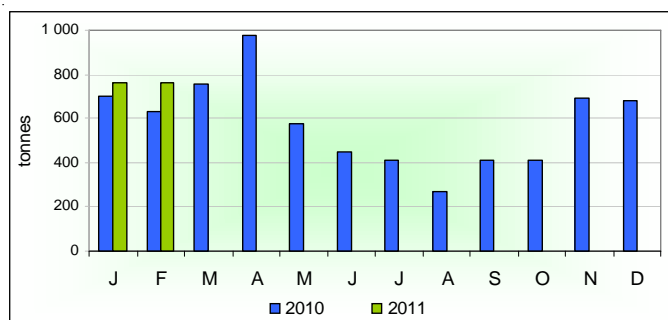
confirme pas la production (Association Carotte de France). Celle-ci s'attend même à une diminution de l'offre nationale à brève échéance, au regard des problèmes techniques que rencontre la filière. L'avenir de cette culture dépend de décisions administratives concernant le renouvellement d'homologation de certaines molécules utilisées dans les traitements phytosanitaires des sols (lutte contre les nématodes). La commission européenne chargée de ces autorisations vient de rendre une décision négative quant à l'utilisation du 1,3 dichloropropène, malgré les efforts faits par l'obteneur pour améliorer la formulation et faire évoluer positivement les modes d'application.

#### Mâche

Au mois de décembre, les mauvaises conditions climatiques entraînent des difficultés logistiques et des baisses de rendements. Les cours se sont établis à des niveaux satisfaisants. A l'approche des fêtes de fin d'année, malgré une légère progression de l'offre, les disponibilités sont restées inférieures à la moyenne et les cours ont pu se maintenir à de bons niveaux. En janvier, l'offre s'est développée avec le redoux et les cours se sont effrités. Des problèmes qualitatifs liés au froid du mois de novembre ont perturbé la campagne et entraîné les cours dans une spirale descendante. En février, une forte augmentation des volumes et la concurrence accrue des salades et endives ont à nouveau alourdi le marché.

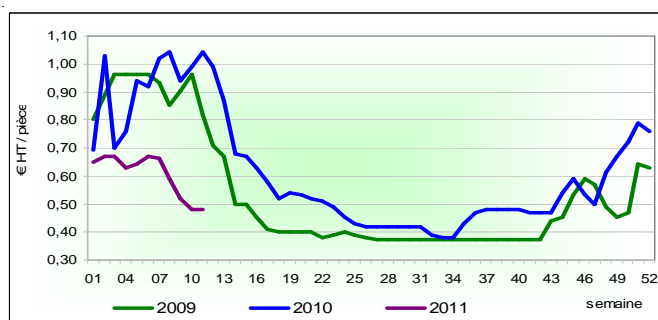
## Arrivages et prix des laitues sur le MIN de Rungis

Arrivages mensuels de laitues origine France sur le MIN de Rungis



Source : Semmaris

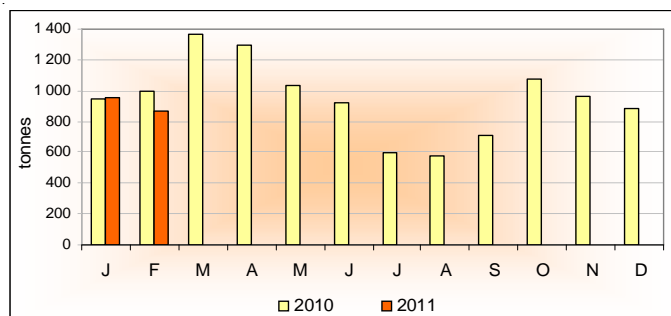
Prix hebdomadaires de la laitue pommée origine France Cat I sur le MIN de Rungis



Source : Srise Île-de-France (SNM Rungis)

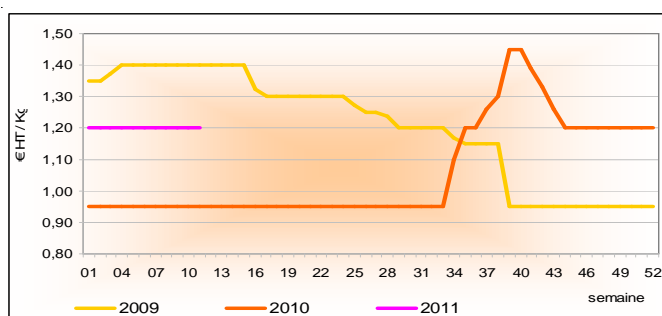
## Arrivages et prix des pommes Golden sur le MIN de Rungis

Arrivages mensuels de pommes Golden origine France sur le MIN de Rungis



Source : Semmaris

Prix hebdomadaires de la pomme Golden origine France Cat I 80-85 mm sur le MIN de Rungis



Source : Srise Île-de-France (SNM Rungis)

### Site internet de la DRIAIF Île-de-France

<http://www.driaaf.ile-de-france.agriculture.gouv.fr/>

#### A paraître prochainement

- RICA en poche : année 2009 en Île-de-France
- Forte baisse du revenu agricole francilien en 2009

[http://www.driaaf.ile-de-france.agriculture.gouv.fr/article.php3?id\\_article=288](http://www.driaaf.ile-de-france.agriculture.gouv.fr/article.php3?id_article=288)

#### Vient de paraître

- Statistique agricole annuelle 2010 provisoire
- Carte sur les effectifs de vaches laitières en Île-de-France, par commune au 31/12/2009
- Actualités Phytos Île-de-France
- Bulletin de Santé du Végétal

[http://www.driaaf.ile-de-france.agriculture.gouv.fr/article.php3?id\\_article=272](http://www.driaaf.ile-de-france.agriculture.gouv.fr/article.php3?id_article=272)

#### Mise à jour des données du SRISE

- Prix des intrants (IPAMPA : indice des prix d'achat des moyens de production agricole)
- Prix des produits agricoles (blé tendre, orges, maïs, pois, féverole)
- Collecte des céréales et oléagineux (suivi mensuel)
- Marché de gros de Rungis : cours moyens hebdomadaires et tendances générales (fruits et légumes, viandes, oeufs, marée, fleurs coupées...)
- Livraisons d'engrais minéraux en Île-de-France : séries longues de 1950 à 2009 (Source : UNIFA)

[http://www.driaaf.ile-de-france.agriculture.gouv.fr/article.php3?id\\_article=220](http://www.driaaf.ile-de-france.agriculture.gouv.fr/article.php3?id_article=220)

#### En savoir plus :

\* sur la statistique et la prospective agricole nationale

<http://www.agreste.agriculture.gouv.fr>

\* sur les marchés et les filières agroalimentaires nationales

<http://www.franceagrimer.fr>

\* sur les nouvelles du marché (SNM)

<http://www.snm.franceagrimer.fr>

\* sur la météo en Île-de-France

Bulletin de la situation hydrologique en région Île-de-France

<http://www.drieie.ile-de-france.developpement-durable.gouv.fr>

Note réalisée par le service régional de l'information statistique et économique (Srise) de la DRIAIF

Directrice de la publication : Pascale MARGOT-ROUGERIE  
Rédactrice en chef : Rose-Marie MOLITOR  
Rédaction : Annie KIRTHICHANDRA, Sylvie BERNADET, Mireille HAVEL, Eric Engel (Srise), Bertrand HUGUET (Sral)

Dépôt légal : A parution

N° C PP AP : En cours

ISSN : En cours