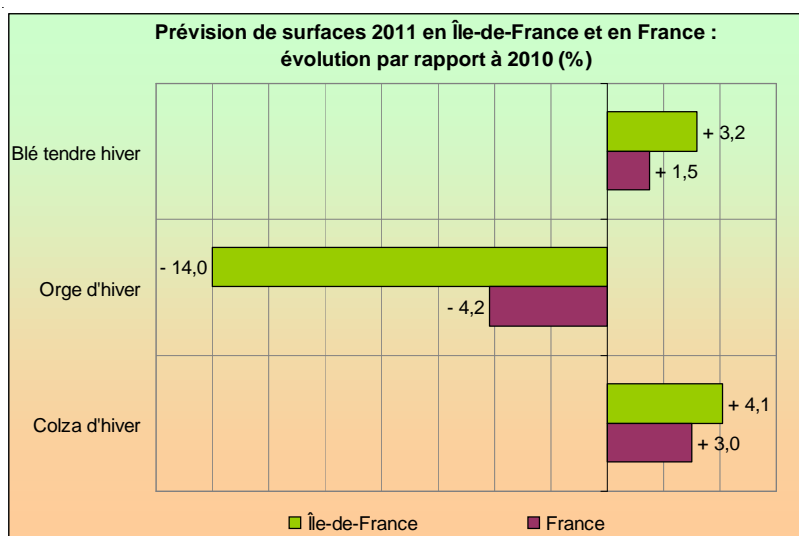


Semis d'hiver pour la campagne 2010-2011 : le blé tendre et le colza augmenteraient aux dépens de l'orge

Selon les premières estimations datées du 1^{er} février, la sole de céréales d'hiver s'élèverait à 276 000 hectares pour la campagne 2010-2011 en Île-de-France, soit 0,6 % de plus que l'an dernier. Les surfaces de **blé tendre d'hiver**, avec 238 000 ha, seraient en hausse de 3,2 % par rapport à 2010 et s'accroîtraient de 7 400 ha. Elles resteraient toutefois au même niveau que la moyenne quinquennale 2006-2010. La sole d'**orge d'hiver**, à 28 900 ha, baisserait de 14 % par rapport à l'an dernier en perdant 4 700 ha. A - 18 %, la diminution serait encore plus marquée par rapport à la moyenne quinquennale. Les surfaces de **colza d'hiver** progresseraient de 4,1 % par rapport à l'an passé, ce qui représenterait 2 900 ha de plus. Au niveau national, la tendance est similaire. La sole du blé tendre augmenterait de 1,5 % et celle du colza de 3 %, tandis que celle de l'orge d'hiver baisserait de 4,2 %. Les prix attractifs du blé tendre et du colza expliqueraient en partie le choix des exploitants.

Blé tendre et colza en hausse, orge en forte baisse



Source : *Grise Île-de-France, conjoncture mensuelle, prévisions au 1er février 2011*

Actualités de la DRIAIF

Pour vos aides PAC
pensez à **télédéclarer**
www.telepac.agriculture.gouv.fr

Simplifiez-vous la vie avec Telepac

TelePAC est l'outil qui permet aux agriculteurs de réaliser en ligne leur demande d'aides agricoles communautaires. Le développement de l'usage de cet outil constitue un chantier prioritaire, avec pour objectif d'atteindre le taux de 80 % de télédéclarations à partir de 2013. En 2011, l'enjeu est d'atteindre le taux de 50 % de télédéclarations en Île-de-France.

Les avantages de la télédéclaration

- * La télédéclaration est simple et prend moins de temps que la déclaration papier (moins de 4 heures pour 78 % des télédéclarants sondés),
- * Le service est accessible 24 heures sur 24 et 7 jours sur 7,
- * Les risques d'erreur sont limités par des calculs et vérifications automatiques,
- * Une fois terminée, la télédéclaration peut être visualisée et imprimée au même format que le formulaire papier,

- * Les modifications sont possibles à tout moment et jusqu'au 16 mai 2011, y compris lorsque les agriculteurs ont déjà signé leur télédéclaration,
- * Les données sont sécurisées : utilisation d'un identifiant et d'un mot de passe personnels, procédure de signature électronique.

Rendez-vous pour télédéclarer

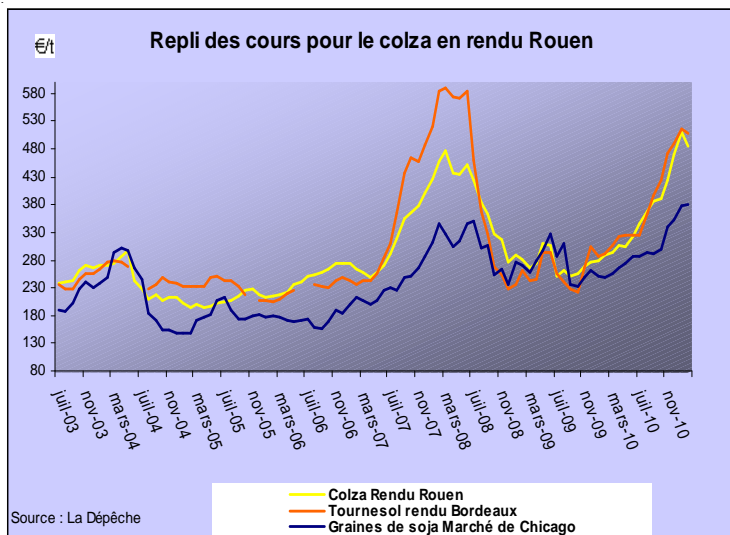
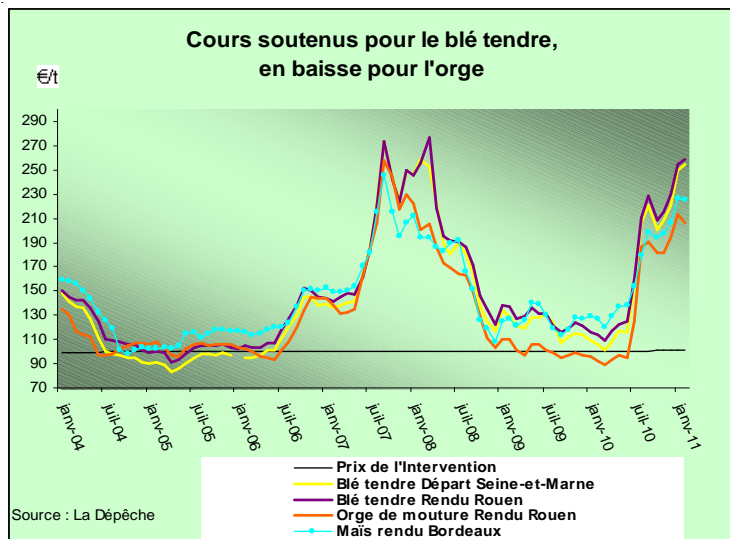
- * A partir du 1er mars 2011, télédéclarez votre demande de prime au maintien du troupeau de vache allaitante (PMTVA),
- * Du 1er avril au 16 mai 2011 inclus, télédéclarez votre dossier PAC. Le réseau des directions départementales des territoires (DDT) ainsi que la direction régionale et interdépartementale de l'alimentation, de l'agriculture et de la forêt (DRIAIF) accompagnent les agriculteurs sur le chemin de la télédéclaration.

En savoir plus sur TelePAC :
<http://agriculture.gouv.fr/telepac>
La télédéclaration, c'est l'avenir !

Cours des grandes cultures

Cours soutenus pour le blé tendre mais en repli en fin de mois

Le prix du blé tendre est resté soutenu en février en moyenne mensuelle (259 €/t en rendu Rouen). Le dynamisme de la demande mondiale a tiré les prix à l'exportation malgré la concurrence des blés américains et australiens. Les cours se sont fortement renchérés jusqu'à 270 €/t à la mi-février. Ensuite, les prix ont entamé un mouvement de repli important pour s'établir à 237 €/t en fin de mois. Cette chute s'explique surtout par les prises de profits sur les marchés à terme, en lien avec la situation politique dans les pays du Moyen-Orient. La Commission a par ailleurs suspendu les taxes à l'importation pour le blé fourrager, ce qui a pu contribuer au repli des prix sur les marchés. En rendu Rouen, les cours restent supérieurs de 128 % à ceux de février 2010 et en départ Seine-et-Marne, ils atteignent presque une fois et demie ceux de l'an dernier à la même date (254 €/t). En orge de mouture, les prix départ Eure-et-Loir (205 €/t) se sont repliés de 12 €/t en février à la suite des reventes sur les marchés des stocks d'intervention. Ils représentent près d'une fois et demie les cours très bas de février 2010. La demande en maïs a continué de tirer les prix en début de mois en rendu Bordeaux, dans un contexte d'offre un peu tendu. Les cours se sont ensuite tassés en raison d'une meilleure compétitivité des autres céréales fourragères. Au final, ils ne perdent que 2 €/t en moyenne mensuelle par rapport à janvier (225 €/t).



Repli des cours de la graine de colza rendu Rouen

A 484 €/t, le prix de la graine de colza rendu Rouen repasse sous la barre des 500 €/t après plusieurs mois de forte ascension due au renchérissement du cours des huiles sur le marché mondial. Les prévisions plutôt favorables pour la production mondiale de soja auraient mis fin à l'ascension des cours. La flambée récente des prix du pétrole brut, qui concurrence les biocarburants, ralentit toutefois la chute des cours des graines oléagineuses. Le cours de la graine de tournesol rendu Bordeaux recule moins fortement (508 €/t). La fermeté des prix continue d'être entretenue par le manque de disponibilités de graines en Europe tandis que la demande reste forte. Au final, les cours du colza et du tournesol restent respectivement supérieurs de 68 et 74 % à ceux de février 2010.

	Moyenne mensuelle des cotations			Evol. fev-11 / fev-10 %
	déc-10 €/t	janv-11 €/t	févr-11 €/t*	
Blé tendre rendu Rouen	229	255	259	+ 128
Blé tendre meunier départ Eure-et-Loir	219	248	256	+ 145
Blé tendre meunier départ Seine-et-Marne	221	249	254	+ 141
Orge de mouture rendu Rouen	194	213	206	+ 123
Orge de mouture départ Eure-et-Loir	188	217	205	+ 146
Maïs rendu Bordeaux	207	227	225	+ 77
Colza rendu Rouen	471	511	484	+ 68
Tournesol rendu Bordeaux	491	515	508	+ 74

* Cotations base juillet de la récolte 2010

Source : La Dépêche

Collecte des graines d'Île-de-France (récolte 2010)

Volume collecté par les organismes stockeurs (tonnes)

Culture	janvier 2011	évolution par rapport à janvier 2010 (%)	cumul de juillet 2010 à janvier 2011	évolution par rapport au cumul de juillet 2009 à janvier 2010 (%)
TOTAL CÉRÉALES	234 992	+ 14	2 076 536	+ 3
dont blé tendre	195 226	+ 12	1 366 914	+ 7
dont orge	21 558	+ 38	361 860	- 20
dont maïs	10 493	- 14	305 742	+ 21
TOTAL OLÉAGINEUX	9 925	- 28	228 447	- 5
dont colza	9 570	- 28	218 040	- 5
dont tournesol	337	+ 15	9 897	- 4
TOTAL PROTÉAGINEUX	5 336	+ 41	129 667	+ 23
dont pois	2 775	- 0	62 853	+ 43
dont féveroles	2 561	+ 158	66 814	+ 9

Sources : FranceAgriMer Île-de-France, Srise Île-de-France

En janvier, la collecte régionale mensuelle est supérieure à celle de l'an dernier pour les céréales (+ 14 %) et pour les protéagineux (+ 41 %) mais inférieure pour les oléagineux (- 28 %). La collecte cumulée des céréales est supérieure de 3 % à celle de l'an dernier, celle des oléagineux est inférieure de 5 % et celle des protéagineux supérieure de 23 %. La part de la production collectée depuis juillet 2010 s'élève à 74 % pour les céréales, 82 % pour les oléagineux et 77 % pour les protéagineux (respectivement 65 %, 78 %, 65 % l'an dernier).

Srise Île-de-France

Météo de janvier : températures et pluviométrie proches des normales saisonnières

Stations	Précipitations en janvier 2011 (mm)	Écart à la normale (mm)	Températures en janvier 2011 (°C)	Écart à la normale (°C)
Paris (75)	52,5	- 1,2	5,4	+ 0,6
Melun (77)	45,0	- 10,1	4,5	+ 1,0
Trappes (78)	59,6	- 2,0	4,2	+ 0,6
Toussus-le-Noble (78)	57,1	- 2,7	4,3	+ 0,9
Villacoublay (78)	54,8	- 4,2	4,3	+ 0,9
Le Bourget (93)	71,4	+ 18,7	5,0	+ 0,9
Orly (94)	50,8	+ 1,4	4,5	+ 0,7
Roissy (95)	85,5	+ 25,7	4,6	+ 0,6
Moyenne Île-de-France	59,6	+ 3,2	4,6	+ 0,8

Sources : Météo-France, Srise Ile-de-France

Avec 4,6 °C en janvier, la moyenne des températures est proche de la normale saisonnière (+ 0,8 °C). Les précipitations, à 59,6 mm, sont très légèrement supérieures aux normales de saison (+ 3,2 mm). Après un mois de décembre froid et neigeux, le mois de janvier enregistre quelques pluies. Le nord de la région, principalement l'est du Val-d'Oise, est le plus arrosé. La pluie efficace du mois reste positive et la réserve en eau du sol est reconstituée. Mais le niveau des nappes reste encore fragile, dans la Beauce notamment.

Srise Île-de-France, Drieu Île-de-France

Prix des moyens de production : + 30 % de hausse en 12 mois pour l'énergie

Indice régional des prix d'achat des moyens de production agricole (IPAMPA)

	Pondérations (%)	Octobre 2010	Novembre 2010	Décembre 2010	Variation en % sur		
					1 mois	3 mois	1 an
Indice général "Île-de-France"	100,0	119,0	119,6	120,4	+ 0,7	+ 2,0	+ 6,9
Biens et services de consommation courante	76,2	120,1	120,9	121,9	+ 0,8	+ 2,6	+ 8,4
dont :							
Semences et plants	9,6	114,4	114,5	114,3	- 0,2	+ 0,0	- 0,1
Energie et lubrifiants	9,2	130,7	133,9	139,9	+ 4,5	+ 10,5	+ 30,4
Engrais et amendements	16,6	135,7	137,3	138,8	+ 1,1	+ 4,3	+ 16,2
Produits de protection des cultures	14,0	106,0	106,0	105,3	- 0,7	- 0,7	- 0,5
Aliments des animaux	4,8	130,9	132,0	133,2	+ 0,9	+ 4,1	+ 13,3
Entretien et réparation	7,5	121,8	121,8	121,9	+ 0,1	+ 0,2	+ 2,2

Sources : INSEE, Agreste

Les prix d'achat des moyens de production agricole augmentent en décembre (+ 0,7 %) et se situent désormais à un niveau supérieur de 6,9 % à ceux de décembre 2009. Les prix de l'énergie ont crû de 4,5 % sur un mois et enregistrent une hausse de 30,4 % sur un an. Les prix des engrais augmentent de 1,1 % sur un mois et affichent une croissance de 16,2 % sur un an. Les prix des produits de protection des cultures sont stables.

Srise Île-de-France

Productions animales

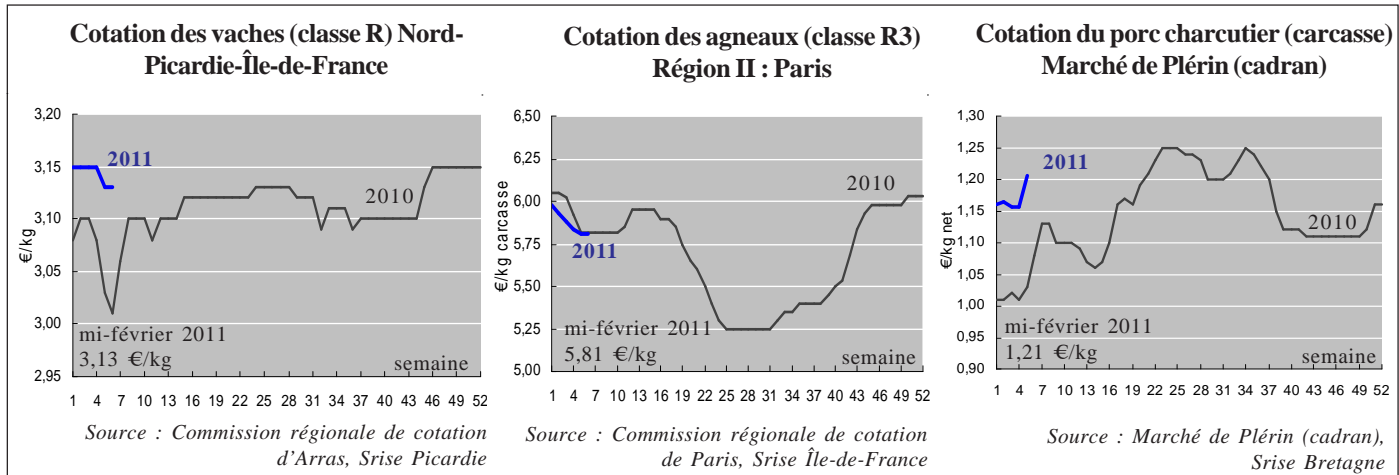
Cotations animales entrée abattoir

Le prix de la **vache** de classe « R » s'établit à la mi-février 2011 à 3,13 €/kg de carcasse, soit 12 centimes de plus que l'an dernier. Après une longue période de stabilité à 3,15 €/kg commencée à la mi-novembre, les cours ont perdu 2 centimes. Cet effritement est lié à l'approche des vacances de février.

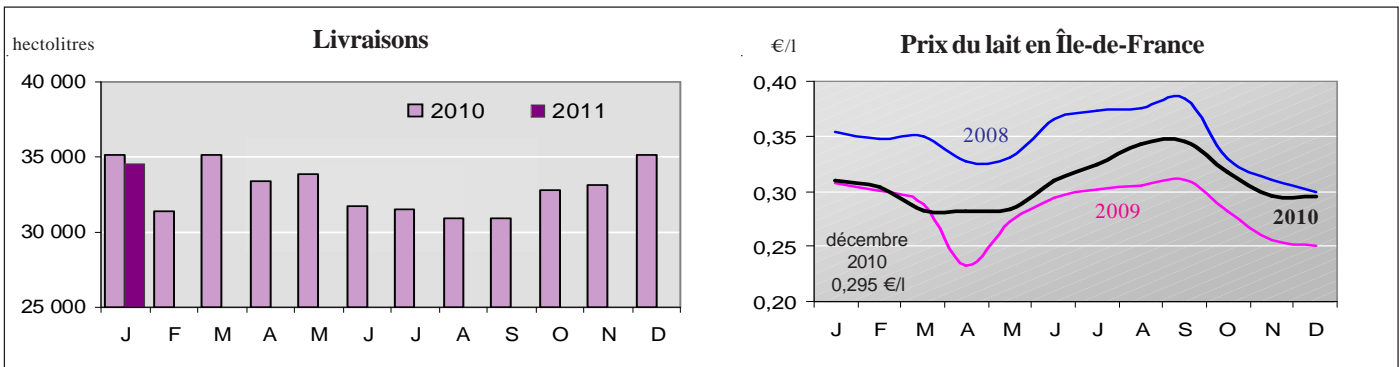
Le cours de l'**agneau** «R3» s'établit à 5,81 €/kg à la mi-février 2011, au même niveau que l'an dernier. Les cours subissent leur baisse saisonnière en raison d'une demande réduite en cette période de l'année. Ils devraient s'orienter à la hausse à l'approche de la fête de Pâques en avril.

Le cours du **porc** charcutier s'établit à 1,21 €/kg à la mi-février 2011, soit 18 centimes de plus que l'an dernier. Après une stabilité commencée à la mi-décembre, à 1,16 €/kg, les cours ont augmenté de 5 centimes début février, face à une demande dynamique et une offre réduite.

Srise Île-de-France



Livraisons de lait d'Île-de-France à l'industrie en 2010 : baisse de 5 % en un an



Source : Srise Île-de-France (Enquête mensuelle laitière)

Unité : hectolitre

	Seine-et-Marne	Yvelines	Essonne	Val d'Oise	Île-de-France	
					Mois	Cumul depuis janvier
novembre 2010	22 152	4 294	3 011	3 693	33 150	359 783
décembre 2010	23 738	4 265	3 201	3 908	35 112	394 895
janvier 2011	23 151	3 900	3 138	4 301	34 490	34 490
janvier 2010	24 123	3 799	3 190	3 965	35 077	35 077
variation janvier 2011/2010 (%)	- 4,0	+ 2,7	- 1,6	+ 8,5	- 1,7	- 1,7

Source : Srise Île-de-France (Enquête mensuelle laitière)

En janvier 2011, les livraisons de lait atteignent 34 490 hectolitres. En glissement annuel, elles sont inférieures de 1,7 % à celles de janvier 2010. Le prix du lait s'est stabilisé en décembre 2010, après une chute saisonnière lui ayant fait perdre 50 centimes depuis septembre. A 0,295 €/l en décembre, il gagne toutefois 44 centimes par rapport à décembre 2009, enregistrant ainsi une hausse de 17,6%.

Srise Île-de-France

Produits horticoles

Arrivages sur le carreau des producteurs à Rungis

DÉCEMBRE			
LÉGUMES (en tonnes)	Décembre 2010	Variations par rapport au même mois de l'année précédente	poids en 2010 (%)
Pommes de terre, TOTAL	467	-11,6%	65,6
<i>dont Pommes de terre de conservation</i>	238	-16,4%	33,5
<i>dont Pommes de terre à chair ferme</i>	228	-5,9%	32,1
Carottes	42	17,6%	5,9
Salades, TOTAL	39	-13,1%	5,4
<i>dont Salades, Laitues</i>	30	-14,1%	4,2
<i>dont Salades, autres</i>	9	-9,4%	1,2
Endives	25	69,1%	3,5
Poireaux	22	-35,2%	3,1
Champignons de Paris	19	7,5%	2,6
Choux	14	-38,0%	2,0
Céleris-raves	12	80,3%	1,7
Navets	6	-3,5%	0,8
Betteraves cuites	5	31,6%	0,7
Céleris-branches	5	-71,3%	0,7
Choux-fleurs	4	-30,0%	0,6
Persil	4	-69,1%	0,5
Cresson	4	-64,0%	0,5
Oignons	3	-62,1%	0,5
Épinards	1	-81,2%	0,2
Choux de Bruxelles	1	-14,3%	0,1
Autres légumes	40	74,0%	5,7
TOTAL	711	-11,1%	100,0

Source : Semmaris

DÉCEMBRE			
FRUITS (en tonnes)	Décembre 2010	Variations par rapport au même mois de l'année précédente	poids en 2010 (%)
Pommes, TOTAL	157	-22,8%	65,7
<i>dont Pommes, Golden</i>	24	-2,9%	9,9
<i>dont Pommes, autres variétés</i>	133	-25,5%	55,8
Poires	79	-21,9%	33,2
Noix	3	100,0%	1,1
TOTAL	239	-21,9%	100,0

Source : Semmaris

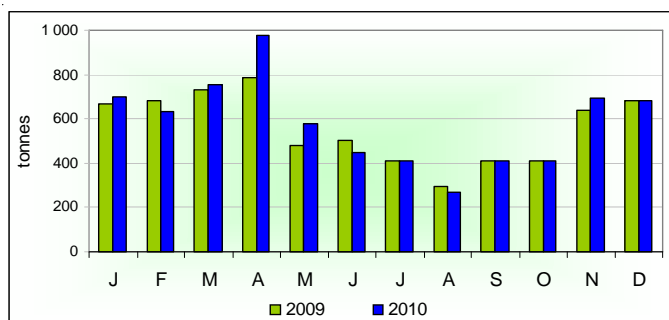
DÉCEMBRE			
FLEURS	Décembre 2010	Variations par rapport au même mois de l'année précédente	poids en 2010 (%)
Flours coupées (en tiges)	330 480	+ 1,8	100,0
<i>dont Roses</i>	1 500	- 83,8	0,5
<i>dont Autres</i>	328 980	+ 14,6	99,5
Feuillages (en bottes)	4 270	+ 37,7	-

Source : Semmaris

POMME : le mois de décembre, marqué par plusieurs épisodes climatiques neigeux et par des températures négatives, aura malgré tout permis un bon écoulement de cet article. Les difficultés de circulation en Île-de-France auront certes perturbé les approvisionnements, mais dans l'ensemble, le déstockage est plutôt satisfaisant. Le marché export se porte bien et contribue à dynamiser le marché intérieur, souvent sujet à un ralentissement à cette époque de l'année, au regard d'une demande plus volontiers tournée vers les produits à connotation plus festive. Les jours fériés de Noël et du premier de l'an tombant des samedis, les stations auront été moins nombreuses à fermer leur porte à cette période.

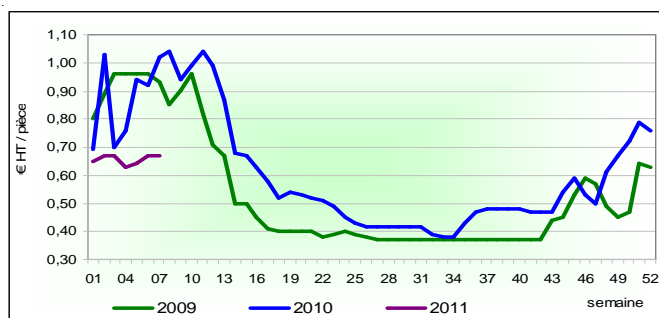
Arrivages et prix des laitues sur le MIN de Rungis

Arrivages mensuels de laitues origine France sur le MIN de Rungis



Source : Semmaris

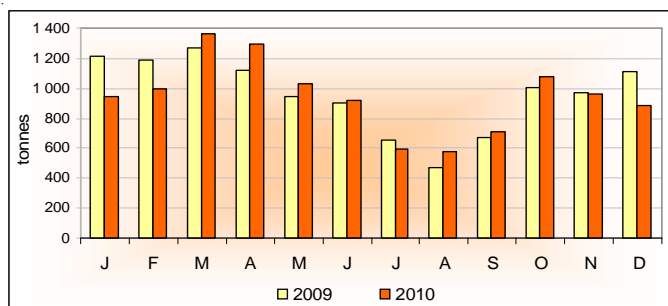
Prix hebdomadaires de la laitue pommée origine France Cat I sur le MIN de Rungis



Source : Srise Île-de-France (SNM Rungis)

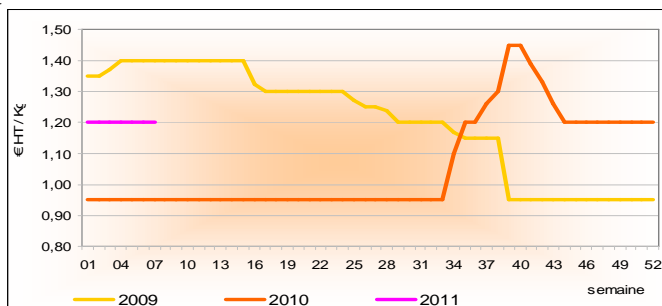
Arrivages et prix des pommes Golden sur le MIN de Rungis

Arrivages mensuels de pommes Golden origine France sur le MIN de Rungis



Source : Semmaris

Prix hebdomadaires de la pomme Golden origine France Cat I 80-85 mm sur le MIN de Rungis



Source : Srise Île-de-France (SNM Rungis)

Site internet de la DRIAAF Île-de-France
<http://www.driaaf.ile-de-france.agriculture.gouv.fr/>

Vient de paraître

- Les aides du premier pilier en 2009 : http://www.driaaf.ile-de-france.agriculture.gouv.fr/article.php3?id_article=288
- Surfaces Teruti en Île-de-France : Occupation et utilisation du territoire francilien de 1981 à 2010 http://www.driaaf.ile-de-france.agriculture.gouv.fr/article.php3?id_article=272
- Actualités Phytos Île-de-France http://www.driaaf.ile-de-france.agriculture.gouv.fr/rubrique.php3?id_rubrique=3
- Bulletin de Santé du Végétal http://www.driaaf.ile-de-france.agriculture.gouv.fr/rubrique.php3?id_rubrique=2

Mise à jour des données du SRISE

- Prix des intrants (IPAMPA : indice des prix d'achat des moyens de production agricole) http://www.driaaf.ile-de-france.agriculture.gouv.fr/article.php3?id_article=288
- Prix des produits agricoles (blé tendre, orges, maïs, pois, féverole) http://www.driaaf.ile-de-france.agriculture.gouv.fr/article.php3?id_article=272
- Collecte des céréales et oléagineux (suivi mensuel) http://www.driaaf.ile-de-france.agriculture.gouv.fr/article.php3?id_article=436
- Marché de gros de Rungis : cours moyens hebdomadaires et tendances générales (fruits et légumes, viandes, oeufs, marée, fleurs coupées...) http://www.driaaf.ile-de-france.agriculture.gouv.fr/article.php3?id_article=271
- Livraisons d'engrais minéraux en Île-de-France : séries longues de 1950 à 2009 (Source : UNIFA) http://www.driaaf.ile-de-france.agriculture.gouv.fr/article.php3?id_article=271

En savoir plus :

* sur la statistique et la prospective agricole nationale
<http://www.agreste.agriculture.gouv.fr>

* sur les marchés et les filières agroalimentaires nationales
<http://www.franceagrimer.fr>

* sur les nouvelles du marché (SNM)
<http://www.snm.franceagrimer.fr>

* sur la météo en Île-de-France
Bulletin de la situation hydrologique en région Île-de-France
<http://www.driea.ile-de-france.developpement-durable.gouv.fr/a>

Note réalisée par le service régional de l'information statistique et économique (Srise) de la DRIAAF

Directrice de la publication : Pascale MARGOT-ROUGERIE
Rédactrice en chef : Rose-Marie MOLITOR
Rédaction : Annie KIRTHICHANDRA, Sylvie BERNADET, Mireille HAVEL, Eric Engel (Srise), Bertrand HUGUET (Sral)

Dépôt légal : A parution
N° C PPAP : En cours

ISSN : En cours

http://www.driaaf.ile-de-france.agriculture.gouv.fr/article.php3?id_article=124