

La pluie est très attendue en Île-de-France

Les précipitations des dernières semaines sur la région sont très en-dessous des normales saisonnières (- 60 % en moyenne en mars). Durant les 2 premières décades d'avril, 2 à 3 jours de pluie seulement ont été enregistrés, selon les secteurs, alors que la normale est de 10 jours de pluie pour le mois d'avril. Il faudrait des pluies significatives dès

maintenant pour que la situation se rétablisse. A ce jour, elle n'est pas encore catastrophique. C'est principalement la sécheresse des sols superficiels qui est préoccupante, à un moment où le besoin en eau des plantes est très important. Ce déficit hydrique, couplé avec des températures élevées (+ 5 ° C de plus que

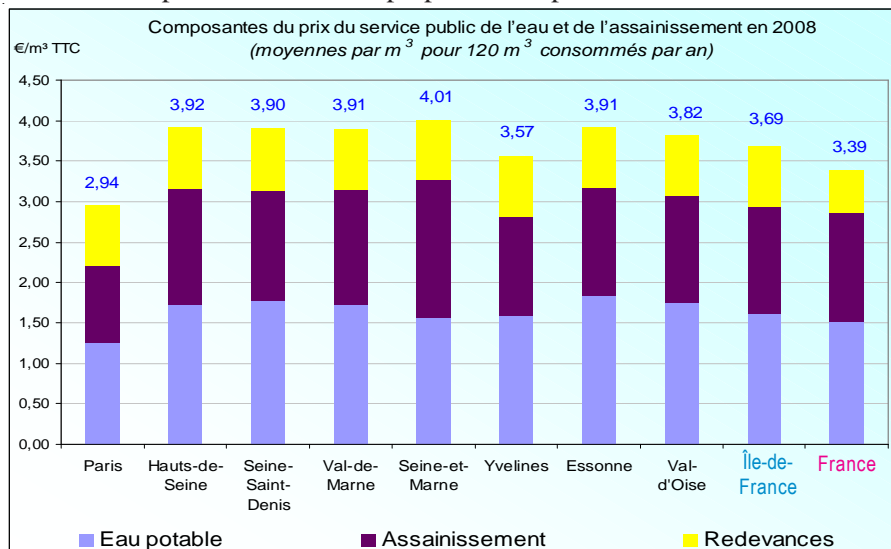
la normale saisonnière durant les 2 premières décades d'avril), a des effets bien visibles sur les cultures, comme le jaunissement des feuilles, la régression des talles et le développement de l'oïdium. Des mesures de restriction d'eau sont déjà mises en place pour la partie "est" de la nappe de Champagne.

Enquête Eau et assainissement en 2008

Un prix de l'eau élevé en Île-de-France, sauf à Paris

A 3,69 €/m³ en 2008, le prix moyen de l'eau en Île-de-France est supérieur de 9 % à la moyenne nationale. Il a augmenté de 28 % entre 1998 et 2008, avec notamment une forte progression entre 2004 et 2008. Il est variable, allant de 2,94 € à Paris à 4,01 € en Seine-et-Marne. Il est élevé en petite couronne (3,91 €) et proche de la moyenne nationale dans les Yvelines (3,57 €). Ces prix au m³ se décomposent en trois parties : la production et la distribution d'eau potable (44 %), l'assainissement (36 %) et les redevances (20 %). Ces prix assez élevés concernent aussi bien la composante "eau potable" que la partie "assainissement". Le coût de l'assainissement est particulièrement élevé en Seine-et-Marne, qui est le troisième département le plus cher en France.

Des prix élevés dans la plupart des départements franciliens



Sources : Agreste Île-de-France - SSP - Enquête Eau et assainissement 2008

Inventaire forestier national

Forêts franciliennes : leurs caractéristiques sont en ligne sur le site internet de la Driaaf

L'IFN a réalisé le troisième **inventaire forestier national** pour l'Île-de-France Ouest et la Seine-et-Marne (en 2003 et 2004). Les données dendrométriques (surfaces, volumes, accroissements des forêts franciliennes) peuvent être consultées et téléchargées sur le site internet de la DRIAf, à la rubrique :

[Chiffres et publications > Études > Forêt, biomasse, biodiversité > Inventaire forestier national.](#)

Pour en savoir plus : <http://www.ifn.fr>

Les cartes forestières de l'Île-de-France sur la localisation des feuillus, des résineux et des peupleraies, la situation des forêts de protection et la répartition des forêts publiques, peuvent également être consultées et téléchargées sur le site internet de la Driaaf d'Île-de-France, à la rubrique :

[Chiffres et publications > Études > Observatoire et aménagement du territoire.](#)

Productions Grandes cultures

État des cultures fin avril

Les températures élevées depuis la fin mars ont accéléré le développement des cultures, alors que le manque d'eau inquiète en petites terres. Les colzas terminent leur floraison. Les méligèthes sont restées, cette année encore, à de faibles niveaux. Les attaques de charançons des siliques ont été modérées. Les orges d'hiver

sont au stade épiaison, les blés au stade apparition dernière feuille, à début épiaison pour les très précoces. L'état sanitaire est correct, avec peu de piétin verse, un peu d'oïdium et de septoriose sur les variétés sensibles, et quelques foyers de rouille jaune. Les orges de printemps, à 1 nœud, sont

touchées par l'oïdium. Les pois et féveroles sont au stade 6-10 feuilles. Quelques attaques locales de thrips sur pois ont été observées. Présence habituelle des sitones. Apparition des premiers pucerons sur pois. Les betteraves sont au stade 4 feuilles, et les maïs à 2-3 feuilles.

Sral Île-de-France

Cours des grandes cultures

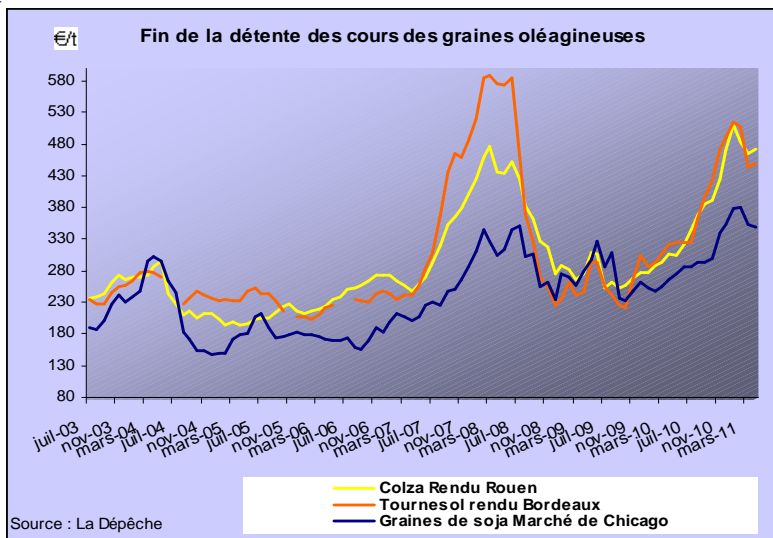
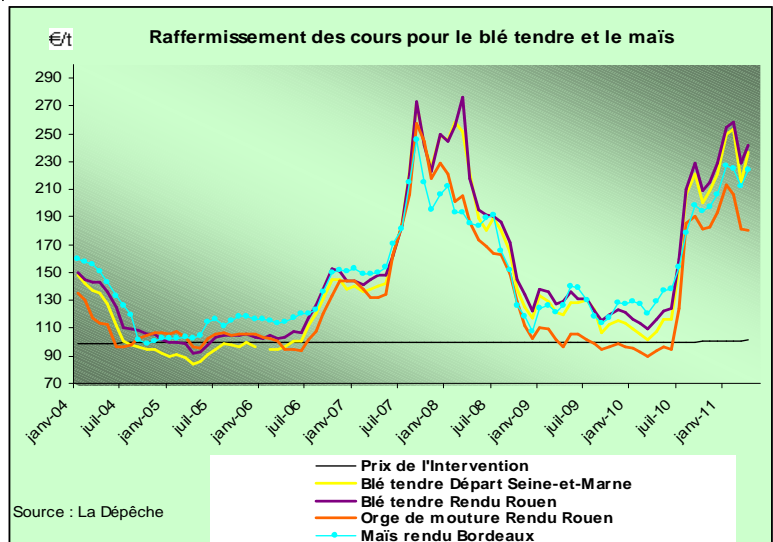
Raffermisssement des cours des céréales

Les conditions sèches qui règnent en Europe mais aussi dans le sud des Etats-Unis constituent le principal facteur de raffermisssement des cours du blé tendre. Les marchés à l'exportation sont toujours tirés par le dynamisme de la demande internationale. Les exportations vers les pays tiers viennent d'être révisées à la hausse dans les derniers bilans prévisionnels de FranceAgriMer, malgré l'appréciation de l'euro face au dollar. La reprise des exportations ukrainiennes n'interviendrait pas avant juillet et les restrictions sur les exportations russes seraient maintenues jusqu'en septembre 2011. Les prix du blé tendre en rendu Rouen progressent ainsi en moyenne mensuelle de 229 à 242 €/t. Il représente plus du double du prix d'avril 2010. Les cours s'apprécient fortement en départ Seine-et-Marne par rapport au mois dernier (237 €/t). Les cours de l'orge de mouture évoluent dans un contexte de marché plutôt atone et la demande est moins présente. En moyenne mensuelle, les cours sont quasiment stables par rapport au mois de mars (181 €/t en rendu Rouen et 183 €/t en départ Eure-et-Loir). Ils sont deux fois supérieurs aux cours de l'an dernier à la même date où ils stagnaient sous le prix de l'intervention. Les cours de l'orge de brasserie FOB Creil décollent sous la pression de la demande et du stress hydrique (204 €/t contre 199 €/t en février 2011). Les cours du maïs rendu Bordeaux se raffermissent dans un contexte de bilan de fin de campagne un peu tendu. La tendance générale est à la hausse ces dernières semaines pour cette céréale, en raison de stocks mondiaux de fin de campagne attendus en baisse. Les prix retrouvent leur niveau du mois de février. Ils restent inférieurs à ceux du blé tendre (224 €/t en rendu Bordeaux).

Fin de la détente des cours pour les graines oléagineuses

Après deux mois de détente des cours, le marché européen des graines oléagineuses repart à la hausse. La baisse des cours sur le marché de Chicago pour la graine de soja (bonnes perspectives pour les récoltes annoncées en Amérique du Sud et ralentissement de la demande chinoise), avait impacté durant plusieurs semaines les marchés européens. Mais la persistance de conditions sèches en Europe, qui donneraient quelques inquiétudes sur les rendements des prochaines récoltes entraînent une reprise des cours. Au final, en moyenne mensuelle, le prix de la graine de colza progresse en rendu Rouen de 466 à 472 €/t, soit 54 % au-dessus des cours d'avril 2010. Le prix de la graine de tournesol suit ce mouvement haussier (451 €/t en rendu Bordeaux).

Srise Île-de-France



	Moyenne mensuelle des cotations			Evol. (1) avril-11 / avril-10 %
	févr-11	mars-11	avr-11 (1)	
	€/t*	€/t*	€/t*	
Blé tendre rendu Rouen	259	229	242	+ 109
Blé tendre meunier départ Eure-et-Loir	256	222	239	+ 125
Blé tendre meunier départ Seine-et-Marne	254	215	237	+ 121
Orge de mouture rendu Rouen	206	182	181	+ 94
Orge de mouture départ Eure-et-Loir	205	184	183	+ 121
Maïs rendu Bordeaux	225	212	224	+ 75
Colza rendu Rouen	484	466	472	+ 54
Tournesol rendu Bordeaux	508	444	451	+ 40

* Cotations base juillet de la récolte 2010

(1) : cotations sur les 3 premières semaines d'avril

Source : La Dépêche

Productions Grandes cultures

Collecte des graines d'Île-de-France (récolte 2010)

Volume collecté par les organismes stockeurs (tonnes)

Culture	mars 2011	évolution par rapport à mars 2010 (%)	cumul de juillet 2010 à mars 2011	évolution par rapport au cumul de juillet 2009 à mars 2010 (%)
TOTAL CÉRÉALES	183 171	- 27	2 425 280	+ 1
dont blé tendre	153 665	- 20	1 653 855	+ 4
dont orge	9 485	- 53	384 090	- 19
dont maïs	13 525	- 54	328 825	+ 18
TOTAL OLÉAGINEUX	5 915	- 21	241 680	- 2
dont colza	5 755	- 21	231 385	- 2
dont tournesol	160	+ 3	10 295	+ 18
TOTAL PROTÉAGINEUX	5 240	- 45	139 765	+ 12
dont pois	2 945	- 27	68 135	+ 39
dont féveroles	2 295	- 59	71 630	- 6

Sources : FranceAgriMer Île-de-France, Srise Île-de-France

Srise Île-de-France

En mars, la collecte régionale mensuelle est inférieure à celle de l'an dernier pour les céréales (- 27 %), pour les oléagineux (- 21 %) et pour les protéagineux (- 45 %). La collecte cumulée des céréales est supérieure de 1 % à celle de l'an dernier, celle des oléagineux est inférieure de 2 % et celle des protéagineux supérieure de 12 %. La part de la production collectée depuis juillet 2010 s'élève à 87 % pour les céréales, 88 % pour les oléagineux et 84 % pour les protéagineux (respectivement 77 %, 80 %, 77 % l'an dernier).

Météo de mars : températures douces et pluies déficitaires

Stations	Précipitations en mars 2011 (mm)	Écart à la normale (mm)	Températures en mars 2011 (°C)	Écart à la normale (°C)
Paris (75)	16,0	- 32,5	10,1	+ 1,6
Melun (77)	24,8	- 30,2	8,8	+ 1,6
Trappes (78)	21,0	- 32,8	8,8	+ 1,7
Toussus-le-Noble (78)	33,9	- 18,4	8,8	+ 1,9
Villacoublay (78)	26,8	- 24,7	8,9	+ 2,0
Le Bourget (93)	23,8	- 27,8	9,0	+ 1,5
Orly (94)	14,2	- 33,1	9,0	+ 1,5
Roissy (95)	21,9	- 37,9	9,0	+ 1,5
Moyenne Île-de-France	22,8	- 29,7	9,0	+ 1,6

Sources : Météo-France, Srise Ile-de-France

Avec 9 °C en mars, la moyenne des températures est supérieure à la normale saisonnière (+ 1,6 °C). Les précipitations sont très en-dessous des normales saisonnières (- 60 %). Le mois de mars a été faiblement arrosé, avec seulement une dizaine de jours de pluie qui ne suffisent pas à pallier le déficit hydrologique. Les nappes phréatiques présentent des niveaux globalement bas et leur période de tarissement est d'ores et déjà amorcée.

Srise Île-de-France, Driee Île-de-France

Prix des moyens de production : + 23 % de hausse en 12 mois pour l'énergie

Indice régional des prix d'achat des moyens de production agricole (IPAMPA)

Base 100 en 2005	Pondérations (%)	Décembre	Janvier	Février	Variation en % sur		
		2010	2010	2011	1 mois	3 mois	1 an
Indice général "Île-de-France"	100,0	121,6	122,3	123,1	+ 0,7	+ 2,2	+ 7,9
Biens et services de consommation courante	76,2	123,6	124,4	125,4	+ 0,8	+ 2,8	+ 9,6
dont :							
Semences et plants	9,6	114,5	114,7	114,7	+ 0,0	+ 0,0	+ 1,0
Energie et lubrifiants	9,2	143,3	144,7	147,3	+ 1,8	+ 10,0	+ 23,1
Engrais et amendements	16,6	144,0	146,7	148,8	+ 1,4	+ 4,9	+ 21,4
Produits de protection des cultures	14,0	105,0	104,1	104,2	+ 0,1	- 1,4	- 0,1
Aliments des animaux	4,8	135,1	137,0	138,4	+ 1,0	+ 3,7	+ 17,2
Entretien et réparation	7,5	122,0	122,8	123,3	+ 0,4	+ 1,1	+ 2,6

Sources : INSEE, Agreste

Les prix d'achat des moyens de production agricole augmentent légèrement en février et se situent désormais à un niveau supérieur de 8 % à ceux de février 2010. Les prix de l'énergie augmentent de 1,8 % sur un mois et enregistrent une hausse de 23 % sur un an. Les prix des engrais progressent de 1,4 % sur un mois et affichent une augmentation de 21 % sur un an. Les prix des produits de protection des cultures sont stables.

Srise Île-de-France

Productions animales

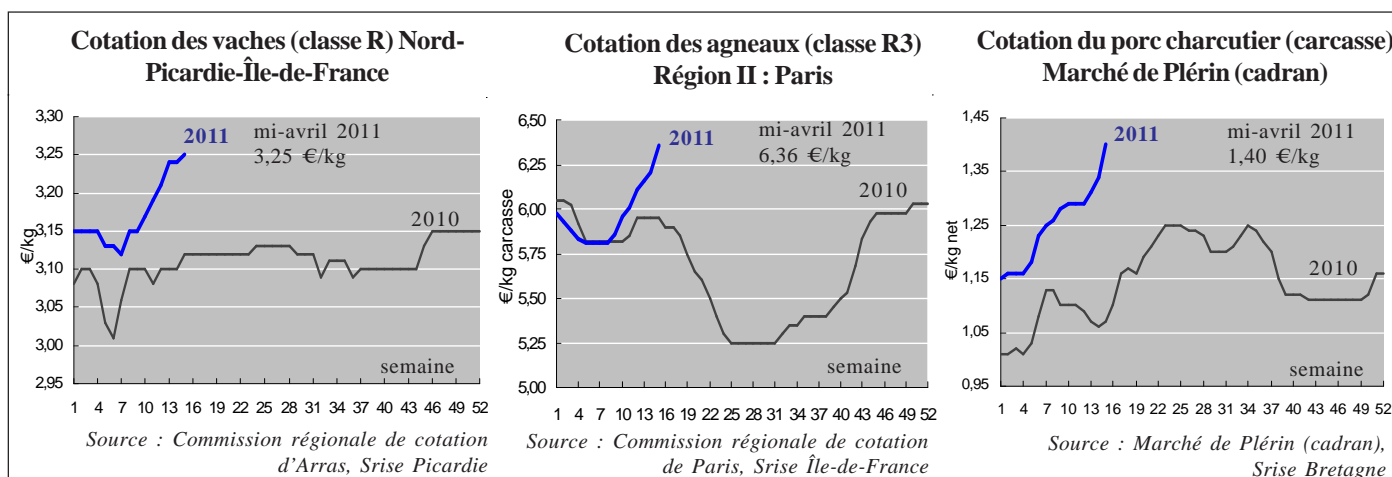
Cotations animales entrée abattoir

Le prix de la **vache** de classe « R » s'établit à la mi-avril 2011 à 3,25 €/kg de carcasse, soit 13 centimes de plus que l'an dernier (+ 4,2 %). La tendance haussière, amorcée à la mi-février, poursuit sa progression, en raison d'une offre réduite, face à une demande qui se maintient.

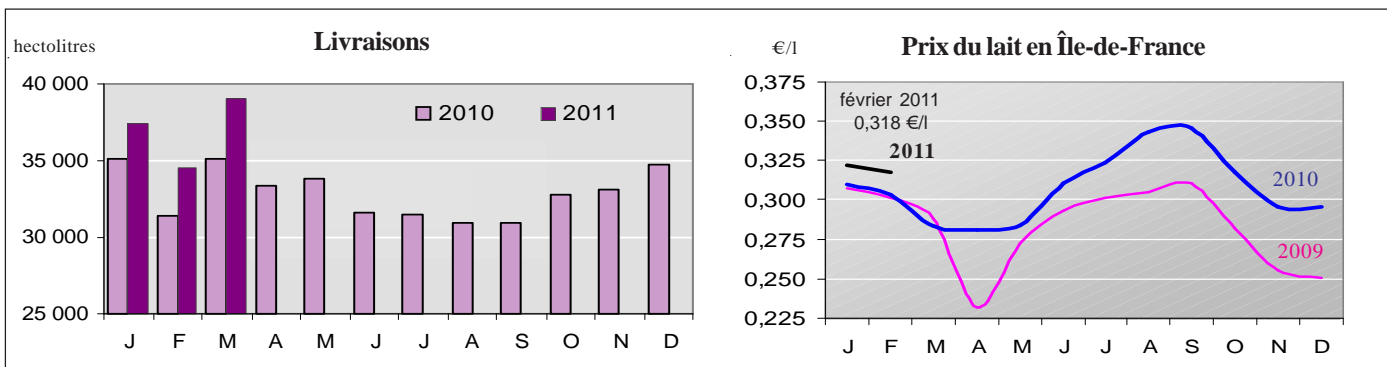
Le cours de l'**agneau** «R3» s'établit à 6,36 €/kg à la mi-avril 2011, soit 41 centimes de plus que l'an dernier (+ 6,9 %). Les cours poursuivent leur hausse débutée fin février, en raison d'une offre réduite, face à une demande qui prend de l'ampleur, en raison notamment des fêtes pascales.

Le cours du **porc** charcutier s'établit à 1,40 €/kg à la mi-avril 2011, soit 33 centimes de plus que l'an dernier (+ 30,8 %). Les cours n'ont cessé d'augmenter depuis janvier. L'offre est modérée, face à une demande croissante, due aux conditions climatiques ensoleillées.

Srise Île-de-France



Livraisons de lait d'Île-de-France à l'industrie en 2011 : hausse de 9 % par rapport à 2010



Source : Srise Île-de-France (Enquête mensuelle laitière)

Unité : hectolitre

	Seine-et-Marne	Yvelines	Essonne	Val d'Oise	Île-de-France	
					Mois	Cumul depuis janvier
janvier 2011	25 875	4 395	2 864	4 251	37 385	37 385
février 2011	23 438	4 243	2 769	4 124	34 574	71 959
mars 2011	26 584	4 787	3 125	4 615	39 111	111 070
mars 2010	24 099	3 700	3 346	3 933	35 078	101 563
variation mars 2011/2010 (%)	+ 10,3	+ 29,4	- 6,6	+ 17,3	+ 11,5	+ 9,4

Source : Srise Île-de-France (Enquête mensuelle laitière)

En mars 2011, les livraisons de lait atteignent 39 111 hectolitres. En glissement annuel, elles sont supérieures de 11,5 % à celles de mars 2010. A 0,318 €/l en février 2011, le prix du lait a diminué de 1,3 % par rapport à janvier 2011, mais il enregistre une hausse de 4,6 % par rapport à février 2010, en glissement annuel.

Srise Île-de-France

Produits horticoles

Arrivages sur le carreau des producteurs au MIN de Rungis

MARS				
LÉGUMES (en tonnes)	Mars 2011	Variations par rapport au même mois de l'année précédente	Variations par rapport à la moyenne des trois années précédentes	poids en mars 2011 (%)
Pommes de terre, TOTAL	506	12,7%	14,0%	61,2
<i>dont Pommes de terre de conservation</i>	271	14,0%	10,3%	32,7
<i>dont Pommes de terre à chair ferme</i>	236	11,2%	18,6%	28,5
Carottes	49	155,0%	119,4%	5,9
Salades, TOTAL	42	12,7%	39,1%	5,0
<i>dont Salades, Laitues</i>	19	-25,9%	24,8%	2,3
<i>dont Salades, autres</i>	23	94,9%	53,3%	2,8
Poireaux	38	93,4%	63,5%	4,6
Endives	35	103,5%	7,5%	4,2
Choux	23	44,7%	62,9%	2,8
Champignons de Paris	19	21,4%	12,9%	2,3
Cresson	16	22,9%	-28,8%	1,9
Choux-fleurs	15	114,3%	19,1%	1,8
Céleris-raves	10	347,8%		1,2
Betteraves cuites	10	43,7%	50,0%	1,2
Radis	9	89,1%	19,2%	1,1
Oignons	8	-38,0%	-37,5%	0,9
Épinards	6	3100,0%	45,5%	0,8
Navets	5	120,8%	29,3%	0,6
Tomates	3	-16,2%	-22,5%	0,4
Persil	1	+ 0,0		0,1
Autres légumes	31	460,7%	116,6%	3,8
TOTAL	826	30,7%	22,1%	100,0

Source : Semmaris

MARS				
FRUITS (en tonnes)	Mars 2011	Variations par rapport au même mois de l'année précédente	Variations par rapport au même mois de l'année précédente	poids en mars 2011 (%)
Pommes, TOTAL	162	-2,8%	10,5%	72,6
<i>dont Pommes, Golden</i>	25	0,4%	8,4%	11,0
<i>dont Pommes, autres variétés</i>	138	-3,4%	10,9%	61,6
Poires	59	-23,2%	0,9%	26,3
Fraises	2	66,7%	25,0%	0,7
Raisins	1	+ 0,0		0,4
TOTAL	223	-8,6%	7,8%	100,0

Source : Semmaris

MARS				
FLEURS	Mars 2011	Variations par rapport au même mois de l'année précédente	Variations par rapport au même mois de l'année précédente	poids en mars 2011 (%)
Fleurs coupées (en tiges)	1 044 690	+ 40,0		100,0
<i>dont Tulipes</i>	935 000	+ 42,8		89,5
<i>dont Roses</i>	600			0,1
<i>dont Autres</i>	109 090	+ 19,3		10,4
Feuillages (en bottes)	13 342	+ 28,7		-

Source : Semmaris

Actualités du MIN de Rungis : le produit du mois

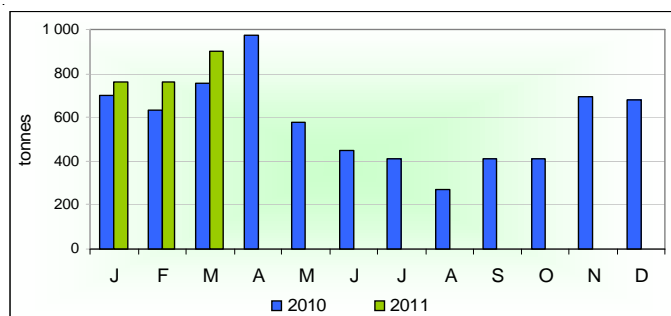
Asperge - campagne 2011

La campagne française s'est véritablement mise en place au début du mois d'avril (semaine 13), dans un contexte de concurrence encore vive avec les origines méditerranéennes (Maroc, Espagne, Grèce). Le Sud-Est et le Sud-Ouest ont très rapidement atteint un rythme de pleine campagne et ont été rejoints en semaine 14 par le Val-de-Loire et l'Alsace, qui ont également bénéficié de conditions climatiques favorables. Les cours anormalement bas au début du mois (- 40 % par

rapport à la moyenne quinquennale, d'après l'indicateur de marché du SNM du 08/04/11), ont réussi à se reprendre à la veille du week-end pascal, traditionnellement porteur pour cet article. Au lendemain des fêtes de Pâques, le marché s'alourdit avec des disponibilités encore larges et une demande plus réservée. Malgré une moindre concurrence grecque et espagnole, la tendance peine à s'améliorer, au regard de la montée en puissance de la vive concurrence néerlandaise.

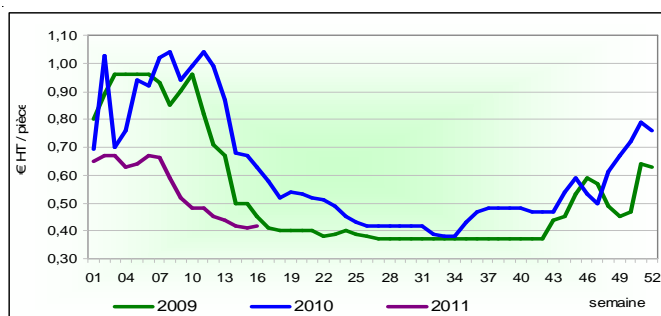
Arrivages et prix des laitues sur le MIN de Rungis

Arrivages mensuels de laitues origine France sur le MIN de Rungis



Source : Semmaris

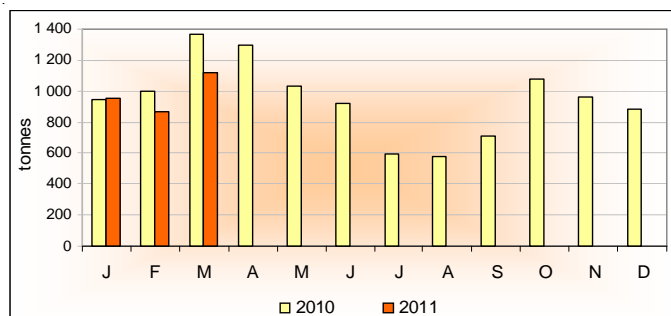
Prix hebdomadaires de la laitue pommée origine France Cat I sur le MIN de Rungis



Source : Srise Île-de-France (SNM Rungis)

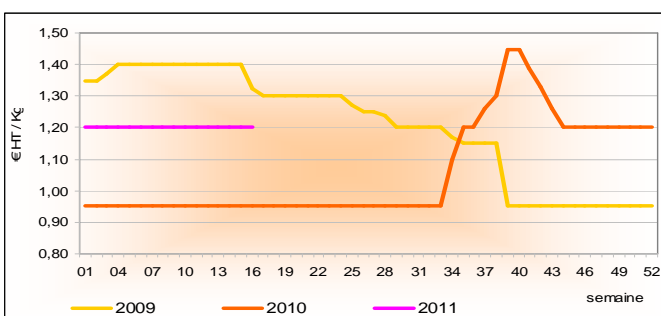
Arrivages et prix des pommes Golden sur le MIN de Rungis

Arrivages mensuels de pommes Golden origine France sur le MIN de Rungis



Source : Semmaris

Prix hebdomadaires de la pomme Golden origine France Cat I 80-85 mm sur le MIN de Rungis



Source : Srise Île-de-France (SNM Rungis)

Site internet de la DRIAAF Île-de-France
<http://www.driaaf.ile-de-france.agriculture.gouv.fr/>

Vient de paraître

- RICA en poche : année 2009 en Île-de-France
http://www.driaaf.ile-de-france.agriculture.gouv.fr/article.php3?id_article=272
- Forte baisse du revenu agricole francilien en 2009
http://www.driaaf.ile-de-france.agriculture.gouv.fr/article.php3?id_article=272
- Inventaire forestier national
http://www.driaaf.ile-de-france.agriculture.gouv.fr/article.php3?id_article=272
- Cartes forestières d'Île-de-France
http://www.driaaf.ile-de-france.agriculture.gouv.fr/article.php3?id_article=272
- Actualités Phytos Île-de-France
http://www.driaaf.ile-de-france.agriculture.gouv.fr/subrique.php3?id_subrique=272
- Bulletin de Santé du Végétal
http://www.driaaf.ile-de-france.agriculture.gouv.fr/subrique.php3?id_subrique=272

Mise à jour des données

- Prix des intrants (IPAMPA : indice des prix d'achat des moyens de production agricole)
http://www.driaaf.ile-de-france.agriculture.gouv.fr/article.php3?id_article=288
- Prix des produits de grandes cultures (blé tendre, orges, maïs, pois, féverole)
http://www.driaaf.ile-de-france.agriculture.gouv.fr/article.php3?id_article=272
- Collecte des céréales et oléagineux en Île-de-France (suivi mensuel)
http://www.driaaf.ile-de-france.agriculture.gouv.fr/article.php3?id_article=456
- Marché de gros de Rungis :
Note de conjoncture hebdomadaire : principaux cours et situation des marchés de gros à Rungis (fruits et légumes, viandes, oeufs, marée, fleurs coupées...)
http://www.driaaf.ile-de-france.agriculture.gouv.fr/article.php3?id_article=271

En savoir plus :

- * sur la statistique et la prospective agricole nationale
<http://www.agreste.agriculture.gouv.fr>
- * sur les marchés et les filières agroalimentaires nationales
<http://www.franceagrimer.fr>
- * dont les nouvelles des marchés (SNM)
<http://www.snm.franceagrimer.fr>
- * sur la météo en Île-de-France
Bulletin de la situation hydrologique en région Île-de-France
<http://www.driee.ile-de-france.developpement-durable.gouv.fr>

Note réalisée par le service régional de l'information statistique et économique (Srise) de la DRIAAF

Directrice de la publication : Pascale MARGOT-ROUGERIE
Rédactrice en chef : Rose-Marie MOLITOR
Rédaction : Annie KIRTHICHANDRA, Sylvie BERNADET, Mireille HAVEL, Eric ENGEL (Srise), Bertrand HUGUET (Sral)

Dépôt légal : A parution
N° C PP AP : En cours