

Grandes cultures : maintien de la fermeté des cours

Fermeté des cours des céréales en ancienne et nouvelle récolte

Les conditions sèches continuent de perdurer et rendent les prochaines semaines décisives pour les rendements et la qualité de la prochaine récolte. Les cours des céréales restent fermes même s'ils enregistrent en ce début de mois de mai une légère baisse par rapport à avril, en raison du désengagement des fonds d'investissements sur les marchés à terme agricoles. En départ Seine-et-Marne, les cours du **blé tendre** sont de 228 €/t en ancienne récolte contre 237 €/t le mois dernier. Ils représentent le double des cours de mai 2010 à la même date. A l'exportation, les prix suivent cette même tendance et se replient en rendu Rouen (234 €/t après 241 €/t en avril). En nouvelle récolte, le prix du blé tendre départ Seine-et-Marne (202 €/t) est bien plus élevé que celui de mai 2010 (128 €/t).

Les cours de l'**orge de mouture** reculent également. Les prix sont quasiment identiques en ancienne et nouvelle récolte en rendu Rouen (178 €/t). L'an dernier, les prix stagnaient sous le prix de l'intervention. En revanche, les cours de l'**orge de brasserie** continuent de se raffermir doucement (225 €/t en ancienne récolte et 251 €/t en nouvelle récolte FOB Creil).

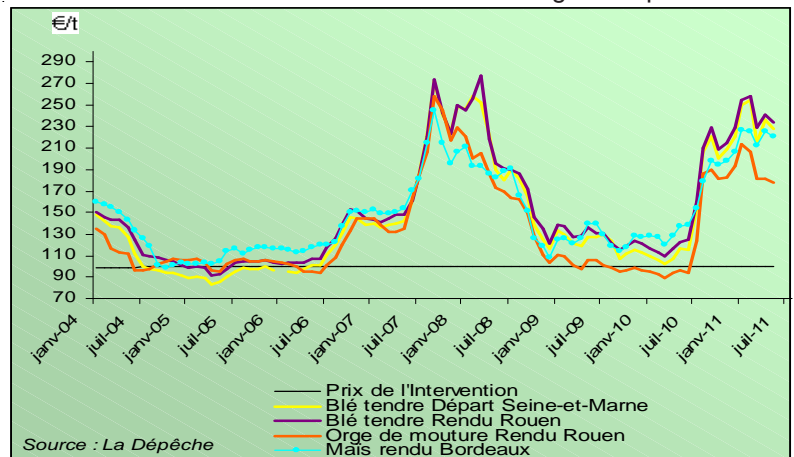
Les cours du **maïs** rendu Bordeaux diminuent par rapport à avril 2011. Ils restent 66 % au-dessus des cours de mai 2010 (221 €/t). Les prix avoisinent 200 €/t en nouvelle récolte.

Cours fermes pour le colza mais en repli avec le soja

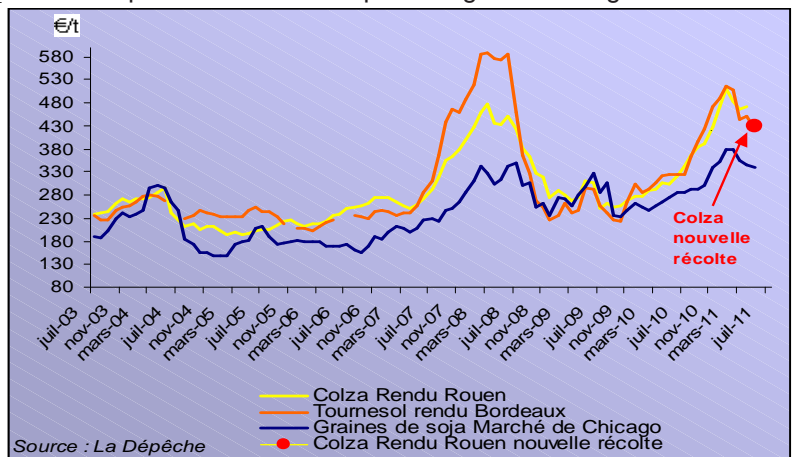
La baisse des cours de la graine de **soja** sur le marché à terme de Chicago, en raison de l'annonce de récoltes sud-américaines abondantes, impacte à nouveau les cours de la graine de **colza** rendu Rouen. Le recul des prix du pétrole, qui vient concurrencer la filière du biodiesel, joue également dans ce sens. La détente des cours est toutefois freinée par les conditions sèches qui sévissent en Europe du Nord et qui pourraient avoir altéré le potentiel des rendements. En nouvelle récolte, la graine de colza rendu Rouen est de 429 €/t début mai, soit une fois et demie les cours de l'an dernier, à la même date.

Les prix de la graine de **tournesol** rendu Bordeaux accusent également un repli par rapport à avril 2011 mais les cours s'affichent 31 % au-dessus de ceux de mai 2010.

Fermeté des cours des céréales malgré le repli



Repli des cours en mai pour les graines oléagineuses



Cours des céréales et des oléagineux

	Moyenne mensuelle des cotations			Evol. (1) mai 2011 / mai 2010 (%)
	mars-11	avr-11 (1)	mai-11 (1)	
	€/t *	€/t *	€/t *	
Blé tendre rendu Rouen	229	241	234	+ 97
Blé tendre meunier départ Eure-et-Loir	222	239	230	+ 97
Blé tendre meunier départ Seine-et-Marne	215	237	228	+ 100
Orge de mouture rendu Rouen	182	181	178	+ 87
Orge de mouture départ Eure-et-Loir	184	183	183	+ 112
Maïs rendu Bordeaux	212	226	221	+ 66
Colza rendu Rouen	466	471	nc	-
Tournesol rendu Bordeaux	444	451	425	+ 31

* Cotations base juillet de la récolte 2010

(1) : cotations sur la première semaine de mai

nc: non coté

Source : La Dépêche

Productions Grandes cultures

État des cultures à la mi-mai

L'inquiétude reste de mise avec la poursuite du temps chaud et sec. Les cultures sont très en avance. La plupart des blés sont au stade épisaison. Si la septoriose reste cantonnée sur des feuilles moyennes, on note quelques foyers de rouille jaune ou brune dans certaines parcelles. L'attention se porte désormais sur les cécidomyies, déjà très actives.

Les maladies sont un peu plus présentes sur les **escourgeons** (stade floraison) et les **orges de printemps** (sortie dernière feuille à épisaison). Les pucerons s'installent sur les **pois** (6 feuilles à début floraison) et les **féveroles** (9 feuilles à début floraison), les **betteraves** (stade 8 à 6 feuilles) et les **tournesols** (stade 4 feuilles). Les **maïs** au stade 4-6 feuilles ont subi d'importants dégâts de corbeaux. Le risque de sclérotinia est terminé pour le colza, compte-tenu des conditions climatiques et du stade de la culture (G4, 10 premières siliques bosselées).



Champ de blé tendre d'hiver irrigué dans le sud de la Seine-et-Marne (12 mai 2011)

Sral Île-de-France

Météo d'avril : mois exceptionnellement chaud et sec

Stations	Précipitations en avril 2011 (mm)	Écart à la normale (mm)	Températures en avril 2011 (°C)	Écart à la normale (°C)
Paris (75)	8,6	- 44,4	15,8	+ 5,1
Melun (77)	5,2	- 46,7	13,6	+ 4,1
Trappes (78)	17,2	- 37,9	14,0	+ 4,6
Toussus-le-Noble (78)	9,2	- 44,6	13,8	+ 4,6
Villacoublay (78)	14,5	- 40,1	14,4	+ 5,1
Le Bourget (93)	7,4	- 41,9	14,2	+ 4,4
Orly (94)	5,4	- 43,9	14,3	+ 4,4
Roissy (95)	18,2	- 33,0	14,6	+ 4,8
Moyenne Île-de-France	10,7	- 41,6	14,3	+ 4,6

Sources : Météo-France, Srise Ile-de-France

Avec 14,3 °C en avril, la moyenne des températures est supérieure à la normale saisonnière (+ 4,6 °C). Les précipitations sont très en-dessous des normales saisonnières. Le mois d'avril a été très faiblement arrosé, avec seulement 3 jours de pluie en moyenne, au lieu d'une dizaine de jours, selon la normale saisonnière. Le niveau des nappes phréatiques continue de baisser. Pour la période septembre 2010–avril 2011, le bilan est négatif et la sécheresse progresse.

Srise Île-de-France, Driee Île-de-France

Prix des moyens de production : + 25 % de hausse en 12 mois pour l'énergie

Indice régional des prix d'achat des moyens de production agricole (IPAMPA)

Base 100 en 2005	Pondérations (%)	Janvier	Février	Mars	Variation en % sur		
		2011	2011	2011	1 mois	3 mois	1 an
Indice général "Île-de-France"	100,0	122,9	124,0	125,2	+ 1,0	+ 3,0	+ 8,7
Biens et services de consommation courante	76,2	125,1	126,5	128,1	+ 1,3	+ 3,6	+ 10,7
dont :							
Semences et plants	9,6	114,6	114,6	114,8	+ 0,2	+ 0,3	+ 1,0
Energie et lubrifiants	9,2	144,7	147,3	154,2	+ 4,7	+ 7,6	+ 24,9
Engrais et amendements	16,6	149,5	153,2	155,1	+ 1,2	+ 7,6	+ 23,5
Produits de protection des cultures	14,0	103,9	103,8	104,6	+ 0,8	- 0,4	- 0,3
Aliments des animaux	4,8	138,2	141,3	142,9	+ 1,1	+ 5,6	+ 21,4
Entretien et réparation	7,5	123,0	123,5	123,5	+ 0,0	+ 1,1	+ 2,3

Sources : INSEE, Agreste

Les prix d'achat des moyens de production agricole augmentent de 1 % en mars et se situent désormais à un niveau supérieur de 9 % à ceux de mars 2010. Les prix de l'énergie augmentent sensiblement (+ 5 % sur un mois) et enregistrent une hausse de 25 % sur un an. Les prix des engrais progressent de 1,2 % sur un mois et affichent une augmentation de 23,5 % sur un an. Les prix des produits de protection des cultures sont stables.

Srise Île-de-France

Bilan de santé de la PAC

Aides agricoles du premier pilier de la PAC : - 9 % en Île-de-France en 2010

En 2010, les aides du premier pilier de la PAC versées aux agriculteurs franciliens ont baissé de 9 %. Cette chute s'explique par la mise en œuvre des mesures du bilan de santé de la PAC. Les aides couplées (végétales et animales) ont fortement diminué (-67 %), alors que les droits à paiements uniques (DPU) n'ont augmenté que de 7 %. Ces derniers représentent 92 % des aides du

premier pilier. La majorité des aides aux grandes cultures et des aides animales sont désormais totalement découplées. Avec une perte de 4 300 € par bénéficiaire, l'Île-de-France est la région française où la diminution des aides du premier pilier est la plus élevée. Le bilan de santé de la PAC favorise notamment les éleveurs extensifs d'herbivores au détriment des céréaliers. L'Île-de-

France reste cependant la première région pour le montant moyen d'aides par bénéficiaire, avec près de 44 800 €, soit plus du double de la moyenne nationale.

En 2009, le montant moyen des aides du premier pilier était de 376 €/ha en Île-de-France. Il oscillait entre 335 et 407 €/ha, selon les petites régions agricoles.

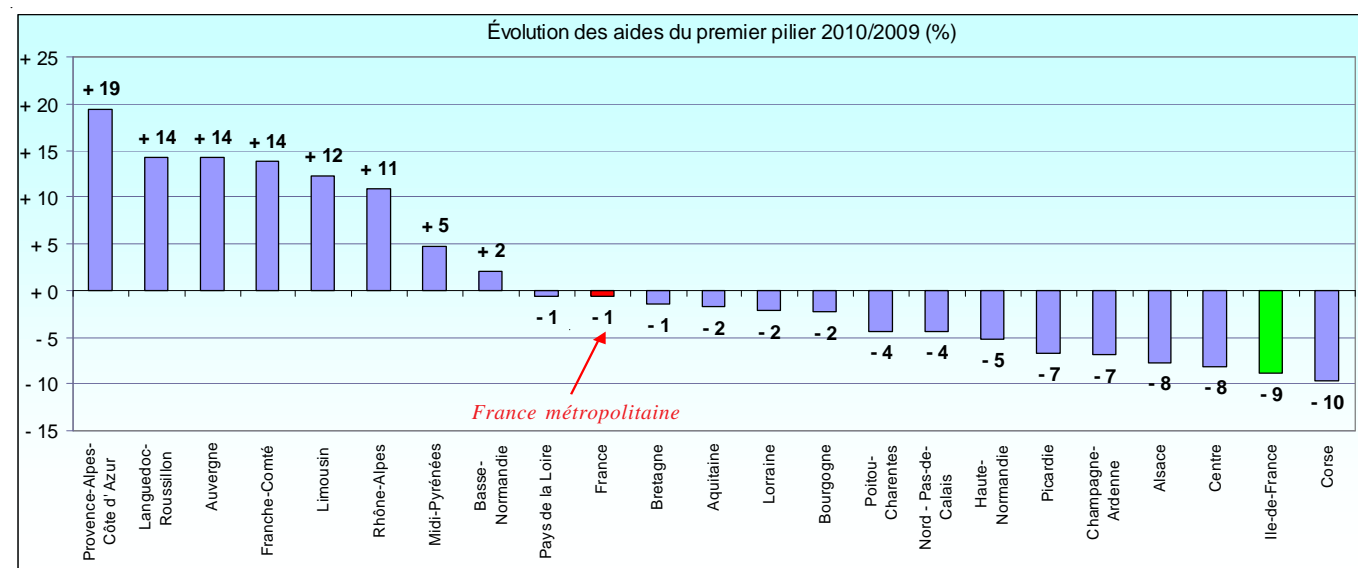
Srüse Île-de-France

Montant des aides du premier pilier en 2010 et 2009, par département en Île-de-France

AIDES AGRICOLES DU PREMIER PILIER (€)	2010			2009			Évolution 2010/2009 (%)		
	DPU	Aides couplées végétales et animales	TOTAL	DPU	Aides couplées végétales et animales	TOTAL	DPU	Aides couplées végétales et animales	TOTAL
Seine-et-Marne	109 856	9 859	119 715	103 242	27 850	131 092	+ 6	- 65	- 9
Yvelines	24 899	1 838	26 737	22 893	6 993	29 886	+ 9	- 74	- 11
Essonne	25 366	2 104	27 470	23 486	6 448	29 934	+ 8	- 67	- 8
Paris-Petite couronne	573	41	614	584	155	739	- 2	- 74	- 17
Val-d'Oise	18 819	1 292	20 111	17 508	4 361	21 869	+ 7	- 70	- 8
Île-de-France	179 513	15 134	194 647	167 713	45 807	213 520	+ 7	- 67	- 9
France métropolitaine	6 795 122	1 051 219	7 846 341	5 668 288	2 228 098	7 896 386	+ 20	- 53	- 1

Sources : Agreste, ASP

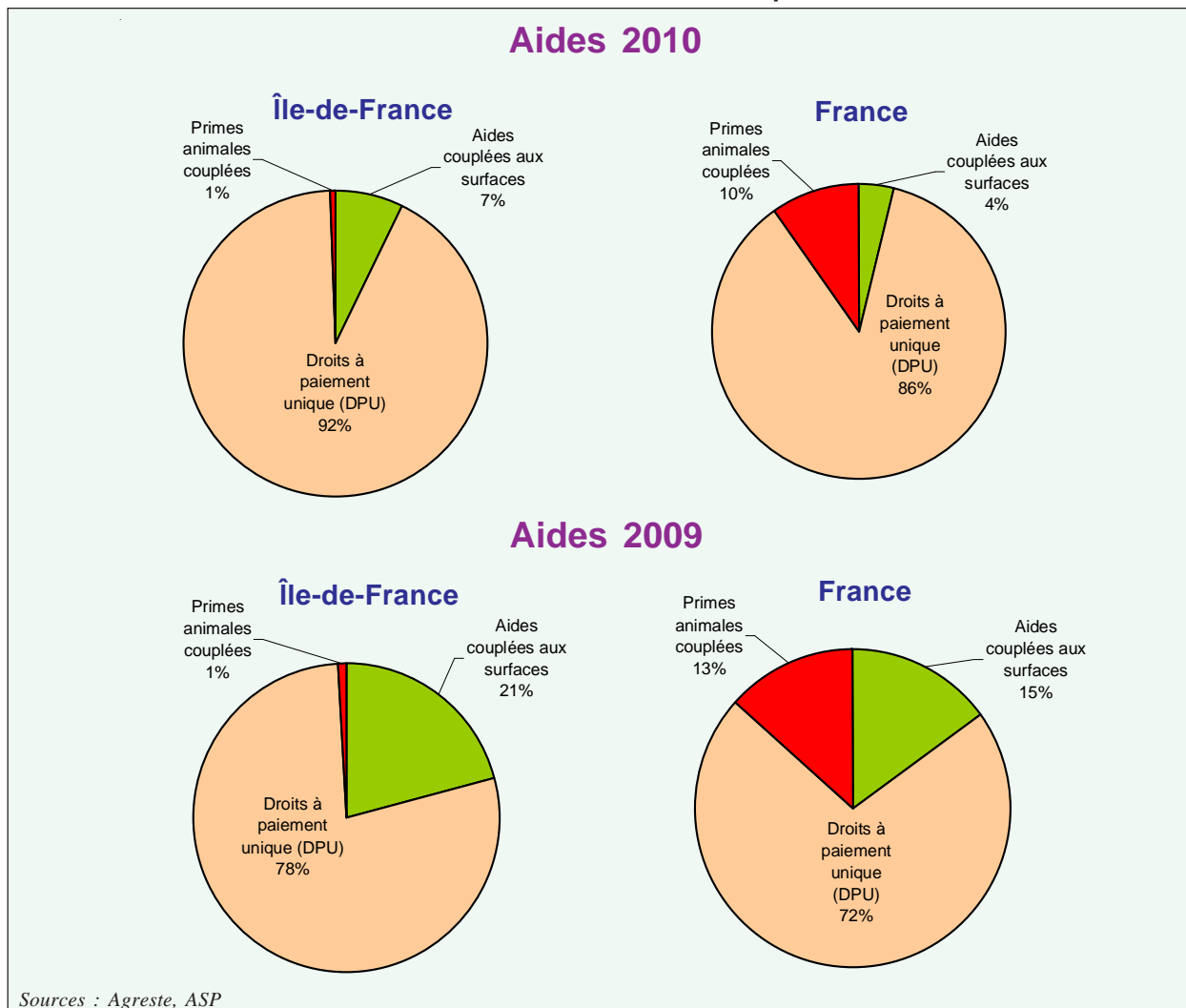
La réforme a fait baisser les aides du premier pilier de 9 % en Île-de-France



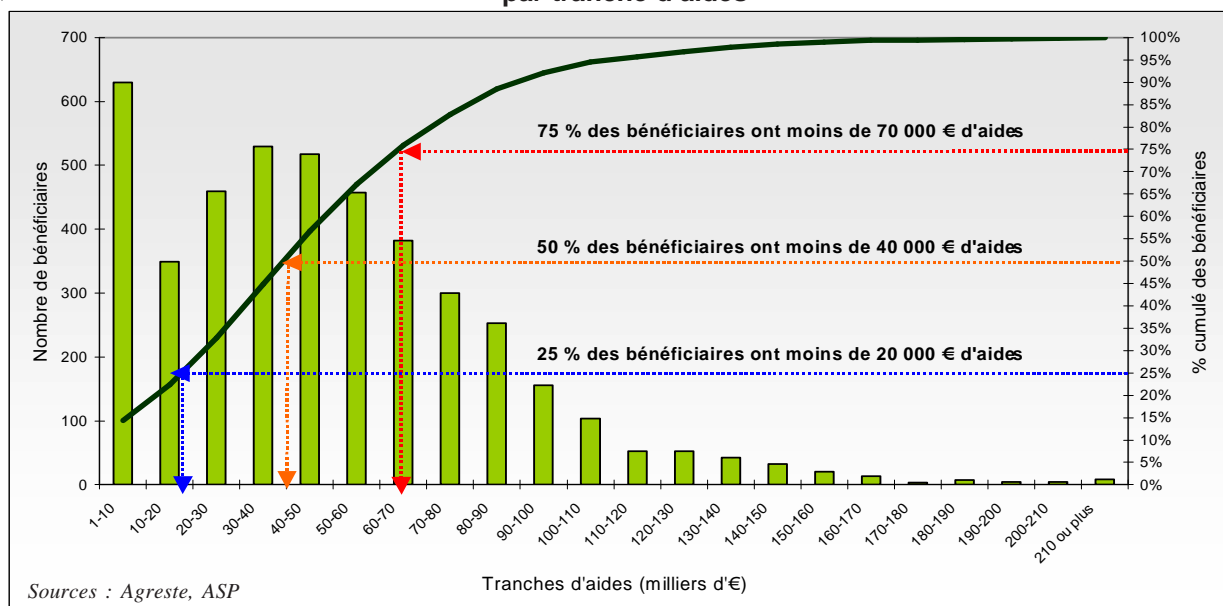
Sources : Agreste, ASP

Aides agricoles du premier pilier de la PAC

Répartition des aides du premier pilier en 2010 et 2009, par type d'aide en Île-de-France et en France métropolitaine

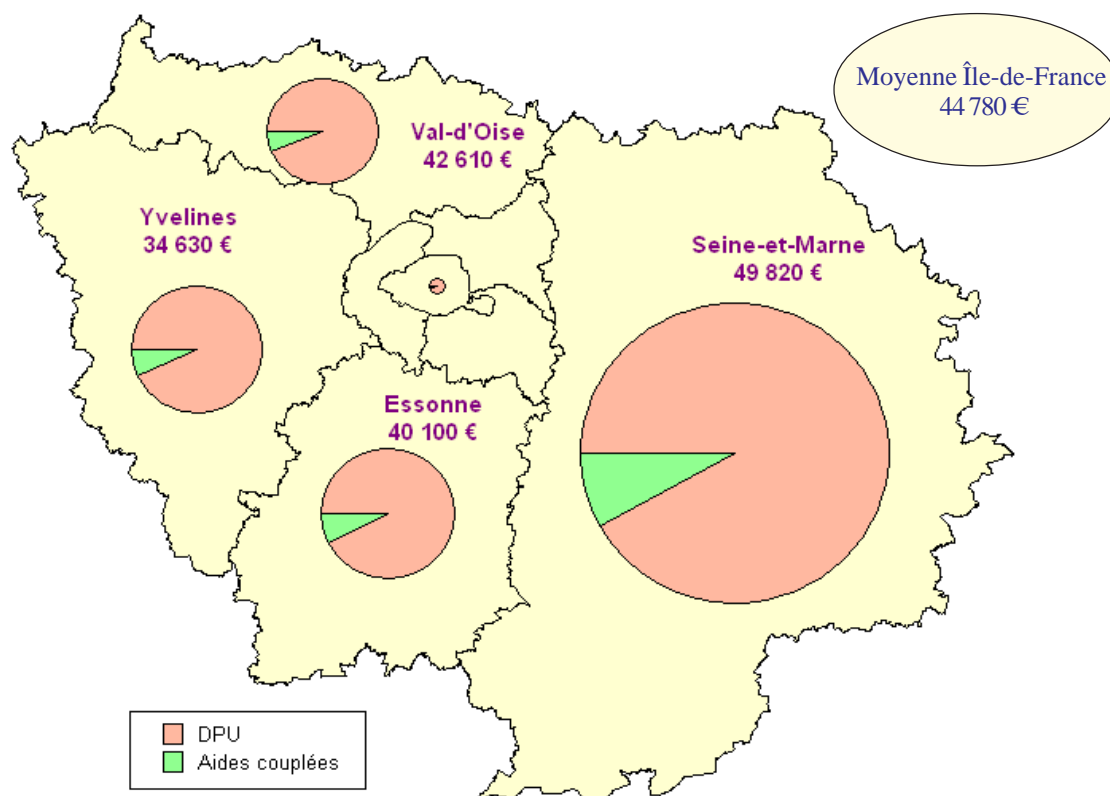


Répartition des bénéficiaires d'aides agricoles du 1er pilier en Île-de-France en 2009, par tranche d'aides

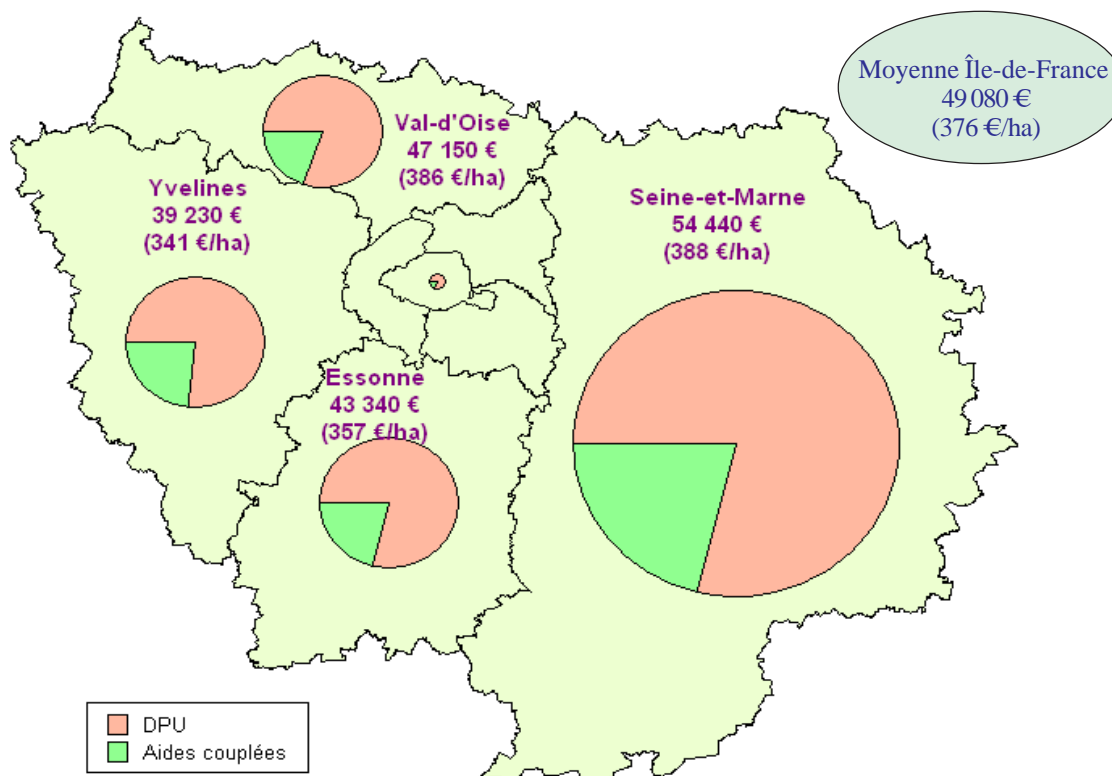


Aides agricoles du premier pilier de la PAC

Montant de l'aide moyenne par bénéficiaire et par département francilien en 2010



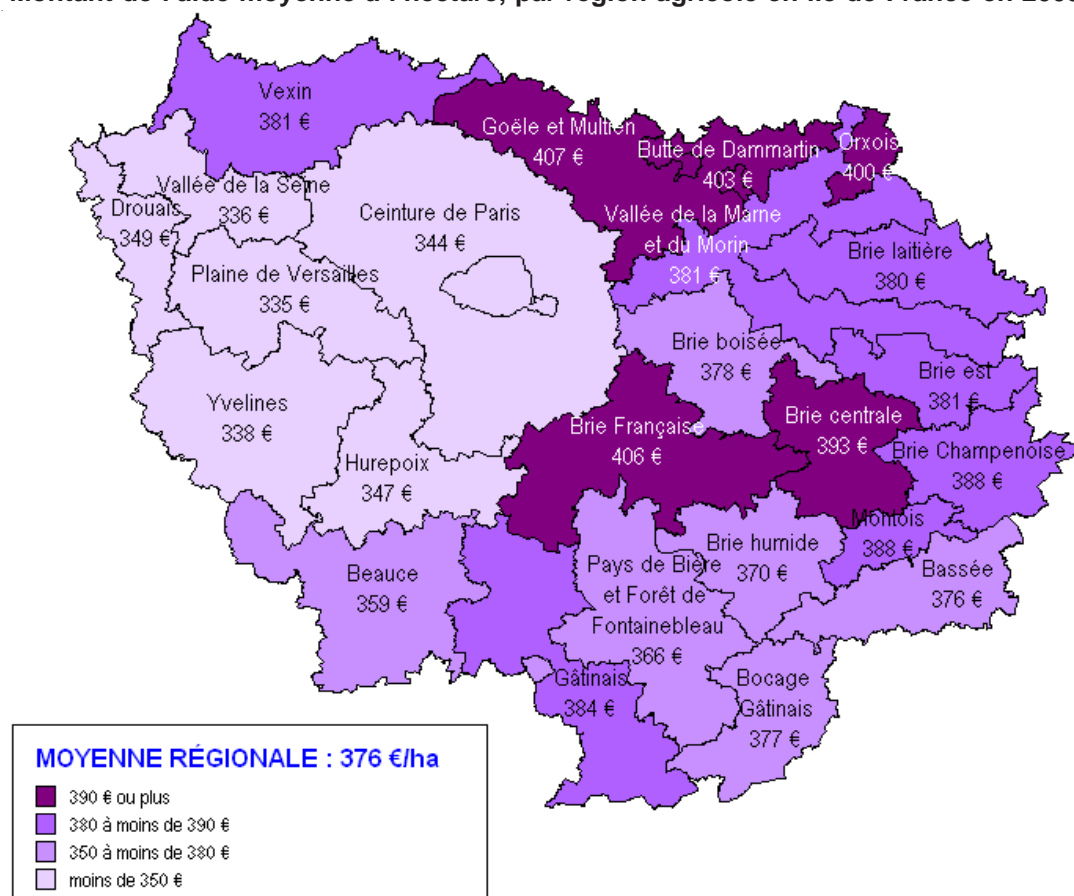
Montant de l'aide moyenne par bénéficiaire et par hectare, par département francilien en 2009



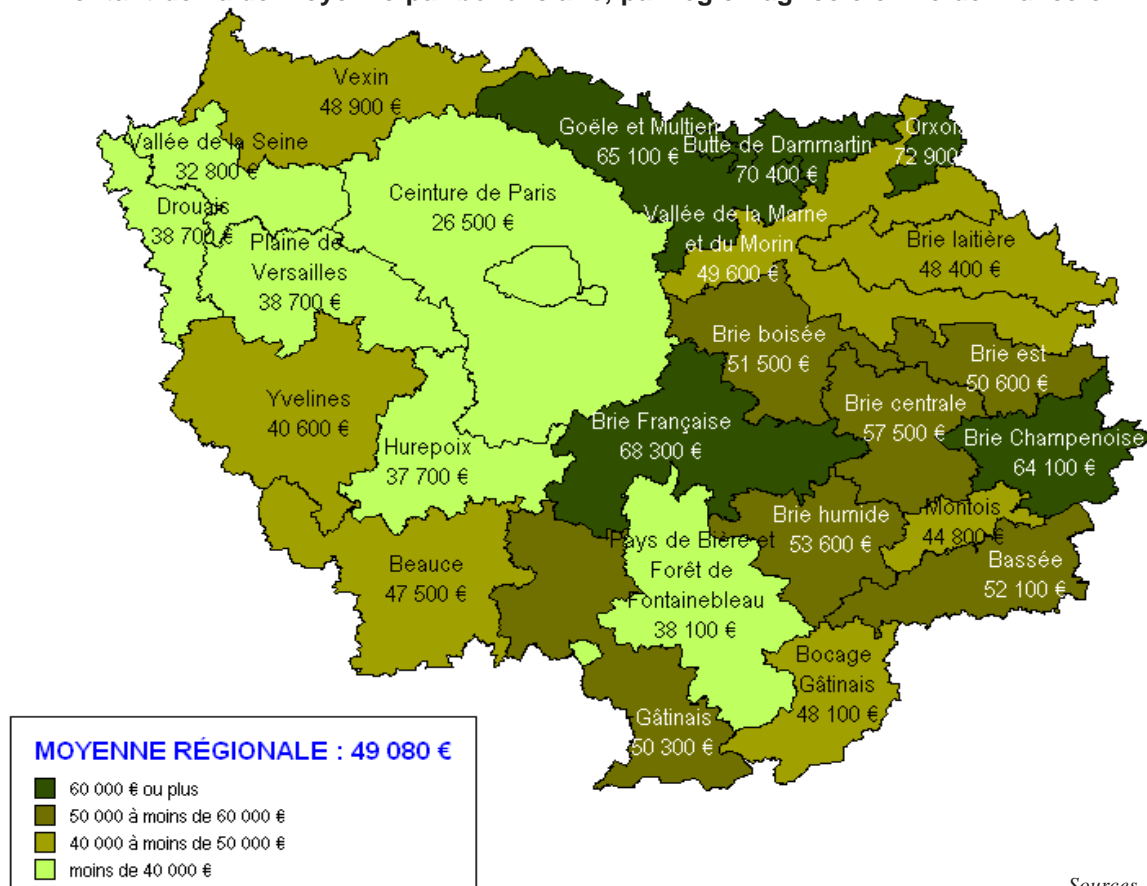
Sources : Agreste, ASP

Aides agricoles du premier pilier de la PAC

Montant de l'aide moyenne à l'hectare, par région agricole en Île-de-France en 2009



Montant de l'aide moyenne par bénéficiaire, par région agricole en Île-de-France en 2009



Sources : Agreste, ASP

Productions animales

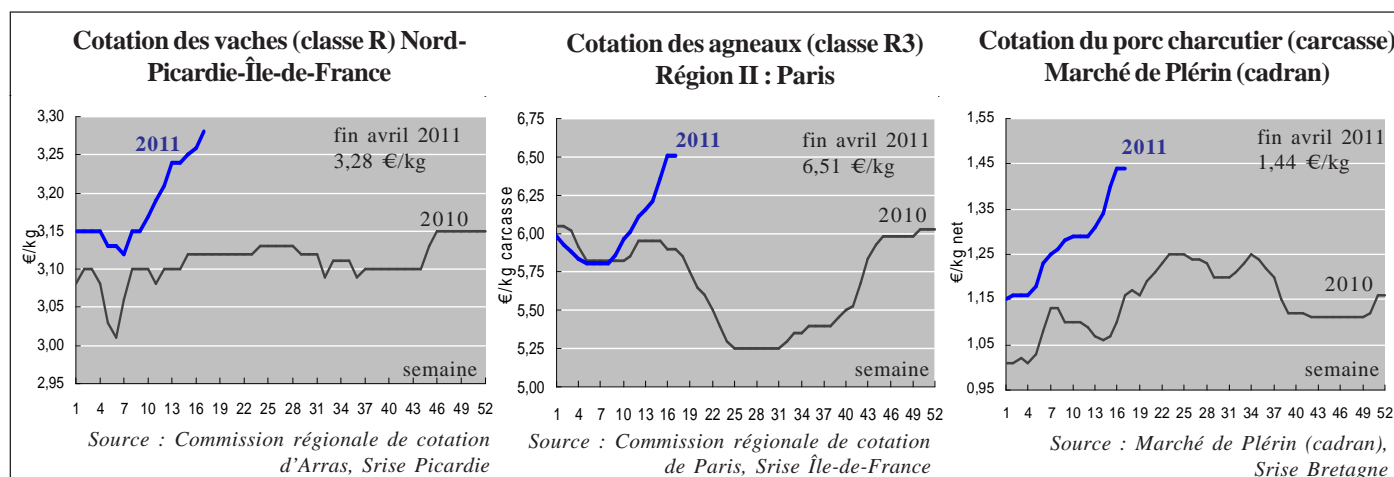
Cotations animales entrée abattoir

Le prix de la **vache** de classe « R » s'établit fin avril 2011 à 3,28 €/kg de carcasse, soit 16 centimes de plus que l'an dernier (+ 5,1 %). La tendance haussière poursuit sa progression, en raison d'une offre réduite, face à une demande qui s'est activée après les vacances de Pâques.

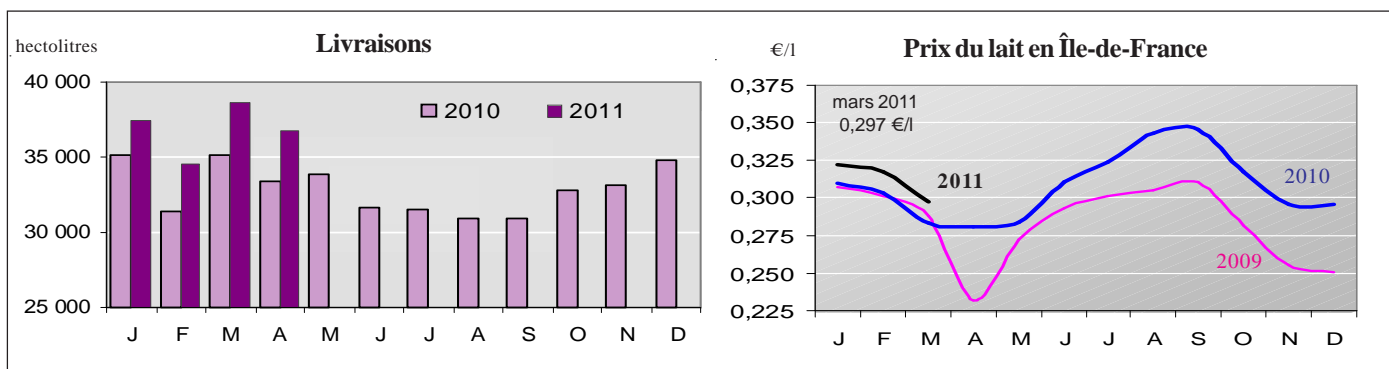
Le cours de l'**agneau** «R3» s'établit à 6,51 €/kg fin avril 2011, soit 61 centimes de plus que l'an dernier (+ 10,3 %). La tendance fortement haussière des cours pourrait s'infléchir après les fêtes pascales mais cette éventualité est tempérée par la persistance de la faiblesse de l'offre.

Le cours du **porc** charcutier s'établit à 1,44 €/kg fin avril 2011, soit 28 centimes de plus que l'an dernier (+ 24,1 %). Les cours ont poursuivi leur ascension, face à une demande active, stimulée par une météo ensoleillée.

Srise Île-de-France



Livraisons de lait d'Île-de-France à l'industrie en 2011 : hausse de 9 % par rapport à 2010



	Seine-et-Marne	Yvelines	Essonne	Val d'Oise	Île-de-France	
					Mois	Cumul depuis janvier
février 2011	23 438	4 243	2 769	4 124	34 574	71 959
mars 2011	26 340	4 975	3 166	4 129	38 610	110 569
avril 2011	25 131	4 790	2 996	3 772	36 689	147 258
avril 2010	22 973	3 631	3 166	3 590	33 360	134 923
variation avril 2011/2010 (%)	+ 9,4	+ 31,9	- 5,4	+ 5,1	+ 10,0	+ 9,1

Source : Srise Île-de-France (Enquête mensuelle laitière)

En avril 2011, les livraisons de lait atteignent 36 700 hectolitres. En glissement annuel, elles sont supérieures de 10 % à celles d'avril 2010. A 0,297 €/l en mars 2011, le prix du lait a diminué de 6,5 % par rapport à février 2011, mais il enregistre une hausse de 4,9 % par rapport à mars 2010, en glissement annuel.

Srise Île-de-France

Produits horticoles

Arrivages sur le carreau des producteurs au MIN de Rungis

AVRIL				
LÉGUMES (en tonnes)	Avril 2011	Variations par rapport au même mois de l'année précédente	Variations par rapport à la moyenne des trois années précédentes	poids en avril 2011 (%)
Salades, TOTAL	499	76,1%	65,2%	39,4
<i>dont Salades, Laitues</i>	347	62,8%	75,5%	27,4
<i>dont Salades, autres</i>	151	116,9%	45,6%	12,0
Pommes de terre, TOTAL	346	-29,9%	-26,7%	27,4
<i>dont Pommes de terre à chair ferme</i>	178	-14,5%	-6,3%	14,0
<i>dont Pommes de terre de conservation</i>	169	-41,0%	-40,4%	13,3
Épinards	76	109,7%	90,2%	6,0
Radis	60	2,0%	31,9%	4,7
Oignons	34	-32,7%	-29,0%	2,7
Carottes	32	409,5%	103,2%	2,5
Tomates	31	45,9%	56,4%	2,4
Persil	24	11,7%	32,8%	1,9
Poireaux	22	47,3%	-8,4%	1,7
Champignons de Paris	17	-17,5%	-11,9%	1,3
Choux-fleurs	15	88,8%	-15,2%	1,2
Endives	13	0,8%	-37,6%	1,0
Cresson	11	-25,7%	-56,9%	0,9
Choux	10	45,1%	18,4%	0,8
Betteraves cuites	7	17,5%	17,5%	0,5
Concombres	4	+ 0,0		0,3
Navets	4	63,6%	-35,7%	0,3
Asperges	2	+ 0,0		0,1
Céleris-raves	1	+ 0,0		0,1
Autres légumes	59	-12,8%	-14,9%	4,7
TOTAL	1 266	12,5%	8,8%	100,0

Source : Semmaris

AVRIL				
FRUITS (en tonnes)	Avril 2011	Variations par rapport au même mois de l'année précédente	Variations par rapport à la moyenne des trois années précédentes	poids en avril 2011 (%)
Pommes, TOTAL	91	-26,7%	-16,3%	70,4
<i>dont Pommes, Golden</i>	16	-3,6%	-9,7%	12,3
<i>dont Pommes, autres variétés</i>	75	-30,2%	-17,6%	58,0
Poires	25	-40,4%	-28,7%	19,3
Fraises	12	29,8%	41,9%	9,5
Autres fruits	1	450,0%	-73,2%	0,9
TOTAL	129	-26,4%	-17,4%	100,0

Source : Semmaris

MARS				
FLEURS	Mars 2011	Variations par rapport au même mois de l'année précédente	Variations par rapport à la moyenne des trois années précédentes	poids en mars 2011 (%)
Fleurs coupées (en tiges)	1 044 690	+ 40,0	-	100,0
<i>dont Tulipes</i>	935 000	+ 42,8	-	89,5
<i>dont Roses</i>	600		-	0,1
<i>dont Autres</i>	109 090	+ 19,3	-	10,4
Feuillages (en bottes)	13 342	+ 28,7	-	-

Source : Semmaris

Actualités du MIN de Rungis : le produit du mois

FRAISE 2011

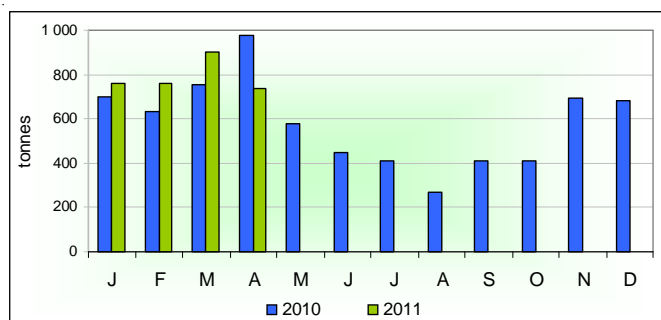
Les apports espagnols et marocains ont rencontré une demande intéressée au mois de mars et les cours ont réussi à se maintenir à des niveaux corrects. Les conditions d'ensoleillement et de températures élevées au mois d'avril ont favorisé le développement de la production en France et en Europe du Nord. Les cours sont restés soutenus jusqu'au week-end de Pâques, mais au lendemain des fêtes pascales, les prix se sont affaiblis. Le pic de production est atteint dans le Sud-Ouest et les campagnes se mettent en place en Sologne et Val-de-Loire. Le grand-Ouest voit ses apports régresser sensiblement mais ceux-ci sont largement compensés par les apports belges et néerlandais qui deviennent les poids

lourds du marché européen avec l'Espagne. La Belgique dispose d'un potentiel de 40 000 tonnes (2010). La production néerlandaise a atteint 43 000 tonnes l'an dernier.

L'offre française, essentiellement constituée de gariguette et de ciflorette en début de campagne, s'est étoffée fin avril avec l'arrivée des premières fraises rondes (Charlotte, Cléry...). En ce début mai, les fraises rondes gagnent des parts de marché en grande distribution, avec 59 % de présence en fraise standard Française, contre 41% fin avril. Les fraises d'import sont également bien représentées et font pression sur les cours, même si le marché semble vouloir s'assainir à court terme.

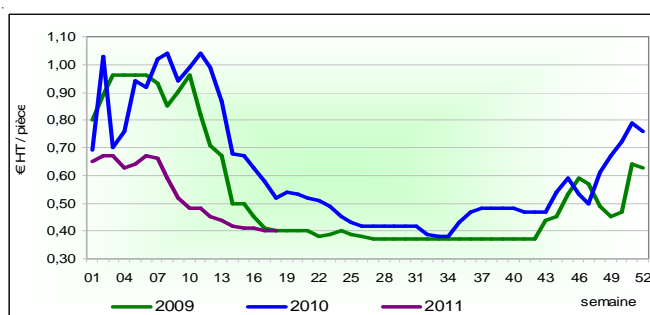
Arrivages et prix des laitues sur le MIN de Rungis

Arrivages mensuels de laitues origine France sur le MIN de Rungis



Source : Semmaris

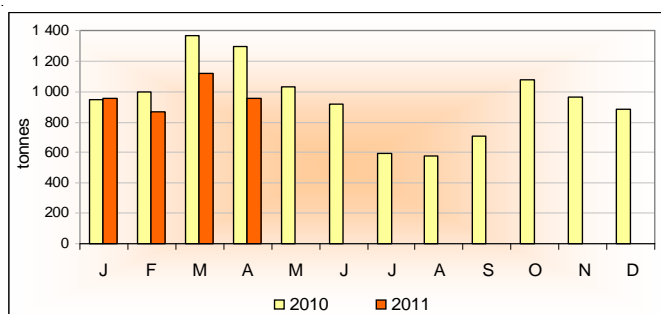
Prix hebdomadaires de la laitue pommée origine France Cat I sur le MIN de Rungis



Source : Srise Île-de-France (SNM Rungis)

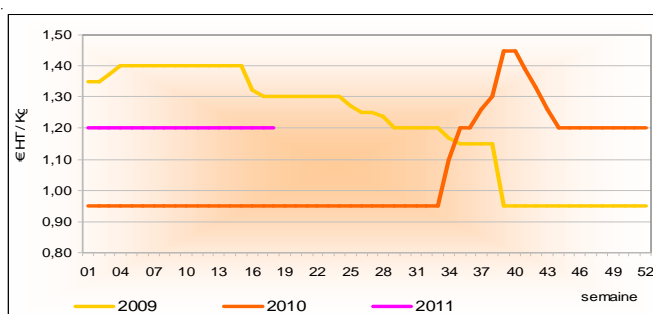
Arrivages et prix des pommes Golden sur le MIN de Rungis

Arrivages mensuels de pommes Golden origine France sur le MIN de Rungis



Source : Semmaris

Prix hebdomadaires de la pomme Golden origine France Cat I 80-85 mm sur le MIN de Rungis



Source : Srise Île-de-France (SNM Rungis)

Site internet de la DRIAAF Île-de-France
<http://www.driaaf.ile-de-france.agriculture.gouv.fr/>

Actualités

Enquêtes annuelles sur l'exploitation forestière et les sciages en 2010

Derniers jours pour retourner le questionnaire à la DRIAAF

Aide à la réalisation d'audits technico-économiques dans le secteur de la fleur coupée

Date limite de dépôt des dossiers : 30 juin 2011

http://www.driaaf.ile-de-france.agriculture.gouv.fr/article.php3?id_article=272

Aide à la mise aux normes des bâtiments d'élevage de poules pondeuses en cages non aménagées

Votre demande de subvention doit être adressée à la DDT ou à la DRIAAF avant le 30 juin 2011.

http://www.driaaf.ile-de-france.agriculture.gouv.fr/article.php3?id_article=271

Mise à jour des données

- Prix des intrants (IPAMPA : indice des prix d'achat des moyens de production agricole)

http://www.driaaf.ile-de-france.agriculture.gouv.fr/article.php3?id_article=288

- Prix des produits de grandes cultures (blé tendre, orges, maïs, pois, féverole)

http://www.driaaf.ile-de-france.agriculture.gouv.fr/article.php3?id_article=272

- Collecte des céréales et oléagineux en Île-de-France (suivi mensuel)

http://www.driaaf.ile-de-france.agriculture.gouv.fr/article.php3?id_article=456

- Marché de gros de Rungis :

Note de conjoncture hebdomadaire : principaux cours

et situation des marchés de gros à Rungis

(fruits et légumes, viandes, oeufs, marée, fleurs coupées...)

http://www.driaaf.ile-de-france.agriculture.gouv.fr/article.php3?id_article=271

En savoir plus :

* sur la statistique et la prospective agricole nationale
<http://www.agreste.agriculture.gouv.fr>

* sur les marchés et les filières agroalimentaires nationales
<http://www.franceagrimer.fr>

* dont les nouvelles des marchés (SNM)
<http://www.snm.franceagrimer.fr>

* sur la météo en Île-de-France
Bulletin de la situation hydrologique en région Île-de-France
<http://www.driee.ile-de-france.developpement-durable.gouv.fr>

Note réalisée par le service régional de l'information statistique et économique (Srise) de la DRIAAF

Directrice de la publication : Pascale MARGOT-ROUGERIE
Rédactrice en chef : Rose-Marie MOLITOR
Rédaction : Annie KIRTHICHANDRA, Sylvie BERNADET, Mireille HAVEL, Eric ENGEL (Srise), Bertrand HUGUET (Sral)

Dépôt légal : A parution
N° C PP AP : En cours