

Estimations précoces de récolte : rendements 2011 faibles en raison de la sécheresse

Selon les estimations fin juin, les rendements 2011 des céréales à paille, du colza, des pois et féveroles seraient en baisse sensible par rapport à 2010 ainsi que par rapport à la moyenne quinquennale 2006-2010, en raison de la sécheresse.

Cette baisse serait variable selon les parcelles, les terres superficielles étant beaucoup plus affectées par le sec que les terres profondes. Les conditions météo de la campagne 2010-2011 ont pénalisé les cultures. La pluviométrie est fortement déficitaire dans la région depuis février (- 80 % en mai, en termes de précipitations cumulées) et les températures sont supérieures aux normales saisonnières depuis janvier, avec notamment un écart de + 5 ° en avril. Cette douceur des températures a entraîné une avance d'une dizaine de jours dans les différents stades végétatifs des cultures.

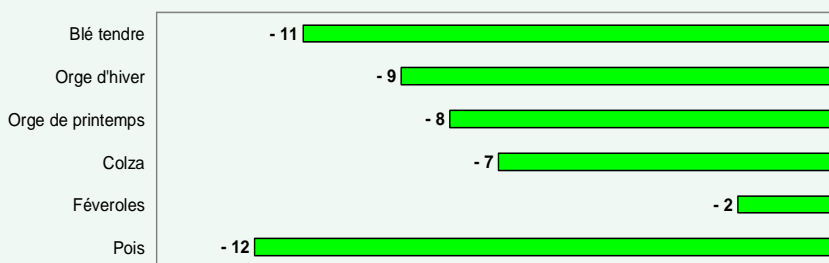
Le blé tendre, à 70 q/ha, perdrait 11 q/ha en moyenne par rapport à l'an dernier. La sécheresse a provoqué des pertes de talles et les épis sont plus courts. L'orge d'hiver, avec 65 q/ha, serait à 9 q/ha au-dessous du niveau de 2010. Quant à l'orge de printemps, son rendement baisserait de 8 q/ha par rapport à l'an dernier et peinerait à atteindre 55 q/ha. Le colza suivrait la même tendance, en ayant un rendement de 30 q/ha, soit 7 q/ha de moins que l'an passé, avec des graines plus petites par manque d'eau. Pour les protéagineux, les rendements seraient très faibles car la sécheresse en pleine floraison a fait couler la plupart des fleurs, si bien qu'il y a très peu de gousses par pied et les plantes sont de faible hauteur. Le pois aurait un rendement de 38 q/ha, soit 12 q/ha de moins que l'an dernier. Le rendement des féveroles, à 30 q/ha, ne régresserait que de 2 q/ha, mais il était déjà très faible en 2010.

Tous les rendements baisseraient en Île-de-France en 2011

Cultures	2011			Évolution 2011 / 2010 (%)			Évolution 2011 / moyenne quinquennale 2006-2010 (%)		
	surf (ha)	rend (q/ha)	prod (t)	surf	rend	prod	surf	rend	prod
Blé tendre	236 000	70	1 652 000	+ 2	- 14	- 12	- 1	- 13	- 14
Orge d'hiver	31 000	65	201 500	- 8	- 12	- 19	- 12	- 13	- 23
Orge de printemps	38 000	55	209 000	+ 15	- 13	+ 1	- 1	- 17	- 19
Colza	75 500	30	226 500	+ 6	- 19	- 13	+ 6	- 15	- 10
Féverole	17 500	30	52 500	- 30	- 7	- 35	+ 2	- 34	- 33
Pois	13 500	38	51 300	- 23	- 24	- 42	- 20	- 21	- 36

Sources : Agreste Île-de-France, FranceAgriMer Île-de-France, données prévisionnelles fin juin 2011

Variation des rendements en Île-de-France entre 2010 et 2011 (en quintaux / hectare)



Variation des productions en Île-de-France entre 2010 et 2011 (en tonnes)



Sources : Agreste Île-de-France, FranceAgriMer Île-de-France, données prévisionnelles fin juin 2011

La récolte de blé tendre, à 1,65 millions de tonnes, diminuerait de 12 % par rapport à 2010 et perdrait ainsi 224 000 tonnes, malgré la hausse de 2 % de sa sole. La production d'orge d'hiver régresserait de 19 % par rapport à l'an dernier (- 48 600 t), les surfaces diminuant aussi (- 8 %).

La production d'orge de printemps augmenterait légèrement (+ 0,5 %, soit + 1 100 t), en raison de la hausse de 15 % de ses surfaces. La récolte de colza baisserait de 13 % (- 34 700 t), malgré la hausse de 6 % de ses surfaces. Quant

aux protéagineux, la récolte des pois chuterait de 42 % et celle des féveroles de 35 % (- 36 200 t et - 27 700 t respectivement), les surfaces de ces cultures baissant de 23 % pour les pois et de 30 % pour les féveroles.

Productions Grandes cultures

État des cultures fin juin

La pluviométrie du mois de juin est supérieure à la normale saisonnière. Les récoltes d'escourgeon ont néanmoins pu commencer vers la mi-juin dans le sud de la région. Compte tenu du contexte climatique de ce printemps, les maladies ont été relativement discrètes sur colza, céréales (absence de fusariose, septoriose cantonnée aux feuilles basses) et pois. Par contre, la rouille commence à se développer sur les féveroles et le risque

mildiou augmente sur les pommes de terre. La campagne en cours est marquée aussi par une pression puceron importante sur la plupart des cultures : céréales (présence sur feuilles mais rare sur épis), betteraves, féveroles et désormais les maïs. Mais les auxiliaires, comme les coccinelles qui mangent les pucerons, sont toutefois présents en grand nombre également.

Sral Île-de-France

Cours des grandes cultures

Détente des cours sur les marchés céréaliers

L'amélioration climatique mondiale et notamment le retour des pluies en Europe apportent une détente des cours sur les marchés céréaliers. En départ Seine-et-Marne, les cours du blé tendre sont de 222 €/t en juin en moyenne mensuelle contre 230 €/t le mois dernier. En nouvelle récolte, les prix sont de 219 €/t avec une chute sensible en fin de mois (205 €/t). Les prix représentent près de deux fois ceux de juin 2010. Les prix à l'exportation fléchissent également à 223 €/t en rendu Rouen, avec une perte de 12 €/t en une semaine en fin de mois, dans un contexte qui reste toutefois très favorable aux exportations françaises.

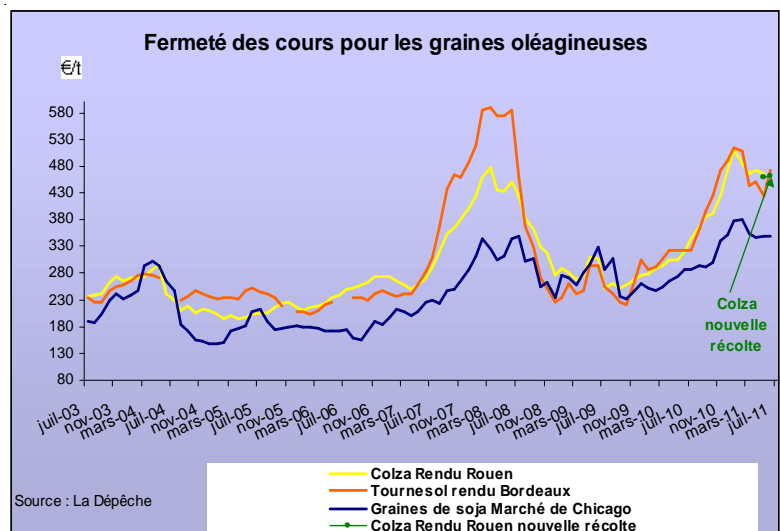
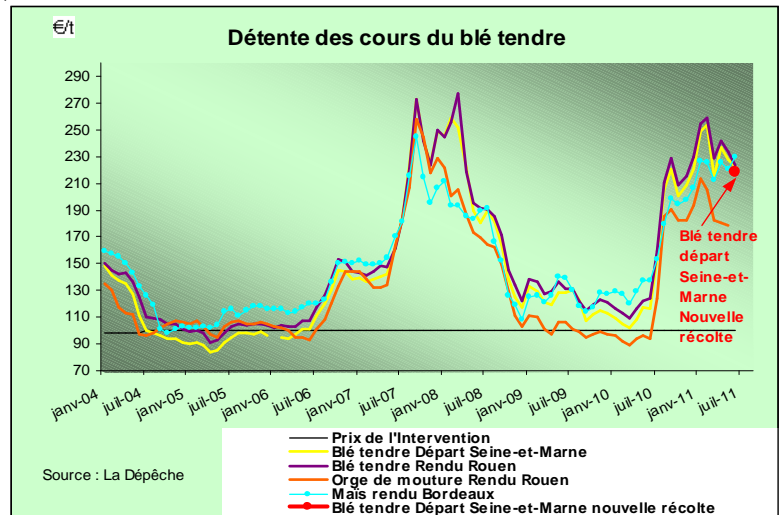
Les cours de l'orge sont également à la baisse en nouvelle récolte et s'affichent fin juin à 180 €/t pour l'orge de mouture rendu Rouen et 258 €/t en orge de brasserie.

Le recul des prix du maïs rendu Bordeaux est plus modéré que celui du blé tendre et de l'orge. La demande en maïs s'est en effet accrue sur la première quinzaine de juin, dans un contexte de faibles disponibilités de fin de campagne, face à la fermeté des cours du blé tendre. Les cours de juin sont de 67 % au-dessus de ceux de l'an dernier en moyenne mensuelle (ancienne récolte). Ils sont de 209 €/t en nouvelle récolte.

Fermeté des cours des graines oléagineuses

Les prix de la graine de colza rendu Rouen (nouvelle récolte) peinent à trouver une orientation stable au cours des premières semaines de juin sauf en fin de mois, où ils affichent une baisse plus marquée. L'évolution des cours a été liée à celle des graines de soja sur le marché de Chicago et à celle du pétrole qui concurrence la filière énergétique du biodiesel. En juin 2011, les cours sont de 463 €/t en moyenne mensuelle et en nouvelle récolte, soit en légère hausse par rapport à mai 2011.

Les prix de la graine de tournesol rendu Bordeaux progressent de 458 à 473 €/t (en ancienne récolte) entre mai et juin 2011 en raison de la poursuite du renchérissement des cours au début de juin. Ils sont supérieurs de 46 % à ceux de l'an dernier, à la même date.



	Moyenne mensuelle des cotations			Evol. juin-11 / juin-10 %
	avr-11 €/t *	mai-11 €/t *	juin-11 €/t *	
Blé tendre rendu Rouen	241	234	223	+ 79
Blé tendre meunier départ Eure-et-Loir	239	230	218	+ 86
Blé tendre meunier départ Seine-et-Marne	237	228	222	+ 92
Blé tendre meunier départ Seine-et-Marne (NR)	202	225	219	+ 71
Orge de mouture rendu Rouen	181	178	nc	-
Orge de mouture départ Eure-et-Loir	183	183	nc	-
Maïs rendu Bordeaux	226	221	230	+ 67
Colza rendu Rouen	471	467	nc	-
Colza rendu Rouen (NR)	-	460	463	-
Tournesol rendu Bordeaux	451	425	473	+ 46

* Cotations base juillet de la récolte 2010

NR : Nouvelle récolte 2011

nc : non coté

Source : La Dépêche

Productions Grandes cultures

Collecte des graines d'Île-de-France (récolte 2010)

Volume collecté par les organismes stockeurs (tonnes)

Culture	mai 2011	évolution par rapport à mai 2010 (%)	cumul de juillet 2010 à mai 2011	évolution par rapport au cumul de juillet 2009 à mai 2010 (%)
TOTAL CÉRÉALES	89 430	- 45	2 607 255	- 4
dont blé tendre	70 615	- 47	1 810 000	- 2
dont orge	7 205	- 59	408 915	- 21
dont maïs	6 670	- 5	317 235	+ 8
TOTAL OLÉAGINEUX	4 315	- 57	252 820	- 3
dont colza	3 970	- 60	241 960	- 4
dont tournesol	345	+ 33	10 860	+ 20
TOTAL PROTÉAGINEUX	2 945	- 19	149 050	+ 11
dont pois	1 910	+ 13	73 635	+ 40
dont féveroles	1 035	- 47	75 415	- 7

Sources : FranceAgriMer Île-de-France, Srise Île-de-France

Srise Île-de-France

En mai, la collecte régionale mensuelle est inférieure à celle de l'an dernier pour les céréales (- 45 %), pour les oléagineux (- 57 %) et pour les protéagineux (- 19 %). La collecte cumulée des céréales est inférieure de 4 % à celle de l'an dernier, celle des oléagineux est inférieure de 3 % et celle des protéagineux est supérieure de 11 %. La part de la production collectée depuis juillet 2010 s'élève à 93 % pour les céréales, 92 % pour les oléagineux et 89 % pour les protéagineux (respectivement 87 %, 85 %, 82 % l'an dernier).

Météo de mai : chaleur et sécheresse

Stations	Précipitations en mai 2011 (mm)	Écart à la normale (mm)	Températures en mai 2011 (°C)	Écart à la normale (°C)
Paris (75)	2,0	- 63,0	17,3	+ 2,6
Melun (77)	19,7	- 44,9	15,5	+ 1,9
Trappes (78)	4,4	- 63,7	15,2	+ 2,0
Toussus-le-Noble (78)	4,0	- 62,0	15,5	+ 2,4
Villacoublay (78)	3,6	- 61,3	15,8	+ 2,4
Le Bourget (93)	0,8	- 62,0	16,1	+ 2,3
Orly (94)	4,4	- 55,4	16,2	+ 2,2
Roissy (95)	1,6	- 62,6	16,0	+ 2,2
Moyenne Île-de-France	5,1	- 59,4	15,9	+ 2,2

Sources : Météo-France, Srise Ile-de-France

Avec 15,9 °C en mai, la moyenne des températures est supérieure à la normale saisonnière (+ 2,2 °C). Les précipitations sont très en-dessous des normales saisonnières (- 90 %). Avec seulement 5 mm de précipitations répartis sur 2 jours contre 64 mm pour la normale saisonnière répartis sur 11 jours, le mois de mai est exceptionnellement sec. Après quatre mois consécutifs de déficit de pluviométrie, la réserve en eau du sol est épuisée

Srise Île-de-France, Driee Île-de-France

Prix des moyens de production : + 23 % de hausse en 12 mois pour l'énergie

Indice régional des prix d'achat des moyens de production agricole (IPAMPA)

Base 100 en 2005	Pondérations (%)	Février 2011	Mars 2011	Avril 2011	Variation en % sur		
					1 mois	3 mois	1 an
Indice général "Île-de-France"	100,0	124,5	125,8	126,2	+ 0,3	+ 2,4	+ 9,0
Biens et services de consommation courante	76,2	127,1	128,8	129,1	+ 0,2	+ 2,9	+ 11,0
dont :							
Semences et plants	9,6	114,6	114,7	114,8	+ 0,1	+ 0,3	+ 0,8
Energie et lubrifiants	9,2	147,3	154,2	155,1	+ 0,6	+ 7,2	+ 22,7
Engrais et amendements	16,6	155,6	158,1	158,7	+ 0,4	+ 4,9	+ 25,3
Produits de protection des cultures	14,0	103,6	104,5	104,8	+ 0,3	+ 1,2	- 0,5
Aliments des animaux	4,8	141,6	143,4	143,4	+ 0,0	+ 3,7	+ 22,1
Entretien et réparation	7,5	123,7	123,8	123,8	+ 0,0	+ 0,5	+ 2,4

Sources : INSEE, Agreste

Les prix d'achat des moyens de production agricole augmentent légèrement en avril et se situent désormais à un niveau supérieur de 9 % à ceux d'avril 2010. Les prix de l'énergie augmentent de 0,6 % sur un mois et enregistrent une hausse de 23 % sur un an. Les prix des engrais progressent de 0,4 % sur un mois et affichent une augmentation de 25 % sur un an. Les prix des produits de protection des cultures sont stables.

Srise Île-de-France

Productions animales

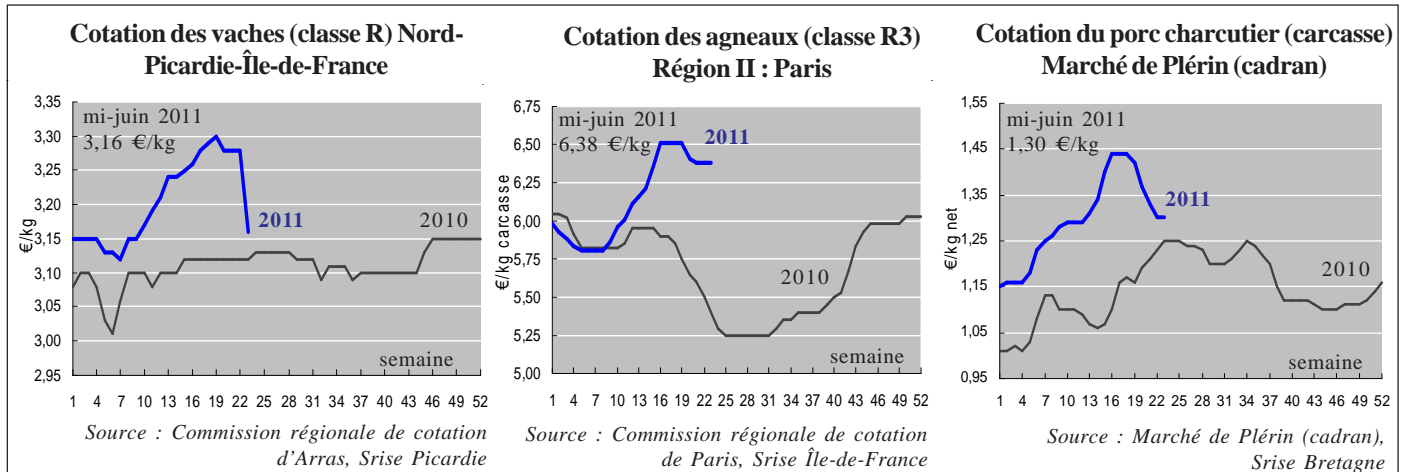
Cotations animales entrée abattoir

Le prix de la **vache** de classe « R » s'établit à la mi-juin 2011 à 3,16 €/kg de carcasse, soit 4 centimes de plus que l'an dernier (+ 1,3 %), mais 12 centimes de moins que la semaine précédente. La sécheresse entraînant des difficultés pour nourrir le bétail, un surplus d'animaux a été présenté à la vente, ce qui a fait baisser les cours.

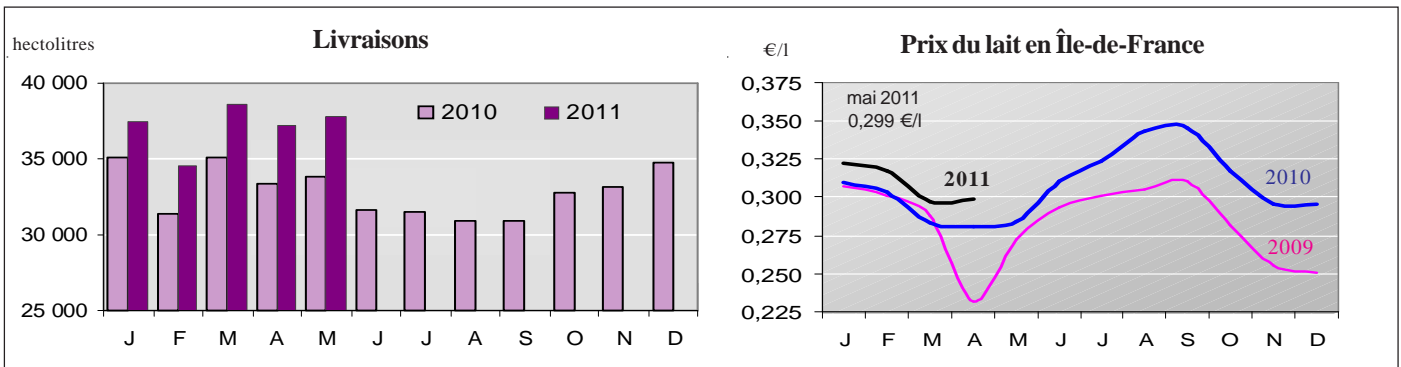
Le cours de l'**agneau** «R3» s'établit à 6,38 €/kg à la mi-juin 2011, soit 98 centimes de plus que l'an dernier (+ 18,1 %). Après dix semaines de hausse ininterrompue, les cours fléchissent depuis la mi-mai, en raison d'une demande moins forte en cette saison. Le faible niveau de l'offre permet toutefois de limiter la baisse.

Le cours du **porc** charcutier s'établit à 1,30 €/kg à la mi-juin 2011, soit 5 centimes de plus que l'an dernier (+ 4 %). Le mouvement de baisse des cours, qui a marqué tout le mois de mai, s'est arrêté début juin, en raison d'une demande plus active qu'en mai.

Srise Île-de-France



Livraisons de lait d'Île-de-France à l'industrie en 2011 : hausse de 9 % par rapport à 2010



Source : Srise Île-de-France (Enquête mensuelle laitière)

Unité : hectolitre

	Seine-et-Marne	Yvelines	Essonne	Val d'Oise	Île-de-France	
					Mois	Cumul depuis janvier
mars 2011	26 340	4 975	3 166	4 129	38 610	110 569
avril 2011	25 784	4 357	3 305	3 799	37 245	147 814
mai 2011	26 004	4 685	3 234	3 836	37 759	185 573
mai 2010	23 182	3 891	3 098	3 624	33 795	168 718
variation mai 2011/2010 (%)	+ 12,2	+ 20,4	+ 4,4	+ 5,8	+ 11,7	+ 10,0

Source : Srise Île-de-France (Enquête mensuelle laitière)

En mai 2011, les livraisons de lait atteignent 37 759 hectolitres. En glissement annuel, elles sont supérieures de 11,7 % à celles de mai 2010. A 0,299 €/l en avril 2011, le prix du lait a augmenté de 0,7 % par rapport à mars 2011 et enregistre une hausse de 6,3 % par rapport à avril 2010, en glissement annuel.

Srise Île-de-France

Produits horticoles

Arrivages sur le carreau des producteurs au MIN de Rungis

MAI 2011

LÉGUMES (en tonnes)	Mai 2011	Variations par rapport au même mois de l'année précédente (%)	poids en mai 2011 (%)
Salades, toutes variétés	680	+ 53	48,2
Pommes de terre, TOTAL	233	- 25	16,6
<i>dont Pommes de terre à chair ferme</i>	82	- 30	5,8
<i>dont Pommes de terre de consommation autres</i>	151	- 22	10,7
Épinards	98	- 6	6,9
Persil et herbes aromatiques	80	+ 107	5,7
Radis	80	+ 21	5,7
Tomates	51	+ 95	3,6
Oignons	46	- 16	3,3
Concombres	23	+ 254	1,6
Carottes	18	+ 155	1,3
Champignons de couche, de culture	17	- 3	1,2
Choux, Choux de Bruxelles	13	- 1	0,9
Navets	9	- 35	0,7
Poireaux	8	- 26	0,5
Céleris-branches, Céleris-raves	6	+ 84	0,4
Autres légumes	47	- 50	3,4
TOTAL	1 409	+ 15	100,0

Source : Semmaris

FRUITS (en tonnes)	Mai 2011	Variations par rapport au même mois de l'année précédente (%)	poids en mai 2011 (%)
Pommes	70	+ 15	57,0
Cerises	21	+ 1782	16,8
Fraises, fruits rouges	16	+ 30	12,6
Poires	16	- 10	12,6
Autres fruits	1	- 15	0,9
TOTAL	124	+ 33	100,0

Source : Semmaris

FLEURS	Mai 2011	Variations par rapport au même mois de l'année précédente (%)	poids en mai 2011 (%)
Fleurs coupées (en tiges)	2 131 620	+ 71	100,0
<i>dont Roses</i>	388 900	+ 60	18,2
<i>dont Pivoines</i>	322 180	+ 202	15,1
<i>dont Lys</i>	38 100	+ 143	1,8
Feuillages (en bottes)	16 940	- 11	-

Source : Semmaris

Actualités du MIN de Rungis : le produit du mois

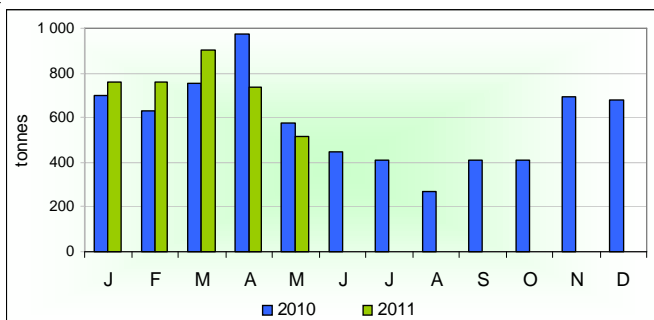
Abricot

La campagne d'abricot s'est mise en place avec une dizaine de jours d'avance. L'Espagne déficitaire n'a pas été très compétitive en début de saison. Sa production poursuit son déclin du fait d'un renouvellement insuffisant du verger de bulida dans les régions de Murcie et de l'amplification des dégâts liés à la sharka. La récolte 2011 est évaluée à 51 000 tonnes (- 21 % sur 2010 et - 37 % sur la moyenne triennale). La Grèce et l'Italie connaissent également des difficultés liées au vieillissement du verger et à des problèmes de climatologie. Le potentiel européen s'annonce limité avec des volumes évalués à 416 722 tonnes (- 23 % sur 2010 et - 18 % sur la moyenne triennale). En France, des problèmes qualitatifs ont rapidement mis un terme à la commercialisation d'early blush en semaine 20. Le relais est pris par des variétés de début de saison, telles que robada et pinkcot, réunis sous l'appellation "abricot de type orange". Les consommateurs n'ont guère plébiscité ces variétés, faisant rapidement chuter les cours, d'autant plus que de nombreux lots présentent des défauts d'aspect

liés aux conditions climatiques défavorables. Les premières disponibilités en abricot de type rouge ont enfin permis la véritable entrée en consommation de ce fruit. Orange red, devenu depuis quelques années la référence, s'est écoulé plus facilement. Quelques concessions de prix ont dû malgré tout être faites, en ce qui concerne des lots provenant de régions ayant subi la grêle. En fin de semaine 24, arrivent sur le marché les abricots de type rouge plus tardifs, tels que harogem, kyoto, bergarouge. Parallèlement, se commercialisent les variétés de type orange plus tardives, telles que jumbocot, hargrand, lambertin, rouge du Roussillon. Les fourchettes de cours restent larges, en fonction du calibre, de la qualité et de la variété. La variété bergeron refermera la campagne avec des volumes annoncés déficitaires. La production française devrait également accusé un repli. Les prévisions des organisations professionnelles sont de 134 000 tonnes pour 2011 (-3 % sur 2010 et - 1 % sur la moyenne triennale).

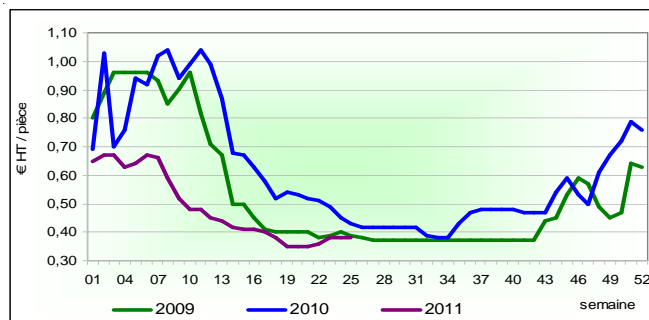
Arrivages et prix des laitues sur le MIN de Rungis

Arrivages mensuels de laitues origine France sur le MIN de Rungis



Source : Semmaris

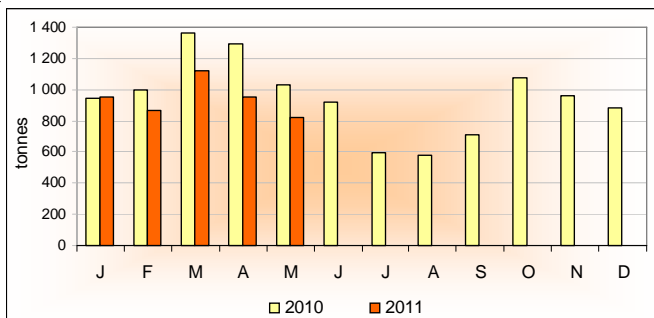
Prix hebdomadaires de la laitue pommée origine France Cat I sur le MIN de Rungis



Source : Srise Île-de-France (SNM Rungis)

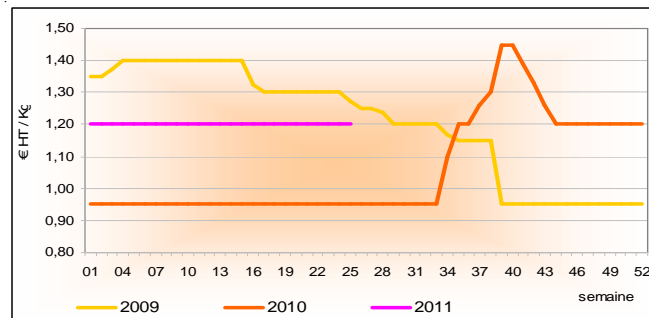
Arrivages et prix des pommes Golden sur le MIN de Rungis

Arrivages mensuels de pommes Golden origine France sur le MIN de Rungis



Source : Semmaris

Prix hebdomadaires de la pomme Golden origine France Cat I 80-85 mm sur le MIN de Rungis



Source : Srise Île-de-France (SNM Rungis)

Site internet de la DRIAIF Île-de-France
<http://www.driaaf.ile-de-france.agriculture.gouv.fr/>

Vient de paraître

- Enquête Eau et assainissement en 2008 : un prix de l'eau élevé en Île-de-France, sauf à Paris
http://www.driaaf.ile-de-france.agriculture.gouv.fr/IMG/pdf/La_faute_d_eau.pdf
- Actualités Phytos Île-de-France
http://www.driaaf.ile-de-france.agriculture.gouv.fr/rubrique.php3?id_rubrique=272
- Bulletin de Santé du Végétal
http://www.driaaf.ile-de-france.agriculture.gouv.fr/rubrique.php3?id_rubrique=271

Mise à jour des données

- Prix des intrants (IPAMPA : indice des prix d'achat des moyens de production agricole)
http://www.driaaf.ile-de-france.agriculture.gouv.fr/rubrique.php3?id_rubrique=288
- Prix des produits de grandes cultures (blé tendre, orges, maïs, pois, féverole)
http://www.driaaf.ile-de-france.agriculture.gouv.fr/rubrique.php3?id_rubrique=272
- Surfaces, rendements, productions des céréales et oléoprotéagineux (prévisions au 1er juillet 2011)
http://www.driaaf.ile-de-france.agriculture.gouv.fr/rubrique.php3?id_rubrique=278
- Collecte des céréales et oléagineux en Île-de-France (suivi mensuel)
http://www.driaaf.ile-de-france.agriculture.gouv.fr/rubrique.php3?id_rubrique=456
- Marché de gros de Rungis : Note de conjoncture hebdomadaire : principaux cours et situation des marchés de gros à Rungis (fruits et légumes, viandes, oeufs, marée, fleurs coupées...)
http://www.driaaf.ile-de-france.agriculture.gouv.fr/rubrique.php3?id_rubrique=271

En savoir plus :

- * sur la statistique et la prospective agricole nationale
<http://www.agreste.agriculture.gouv.fr>
- * sur les marchés et les filières agroalimentaires nationales
<http://www.franceagrimer.fr>
- * dont les nouvelles des marchés (SNM)
<http://www.snm.franceagrimer.fr>
- * sur la météo en Île-de-France
Bulletin de la situation hydrologique en région Île-de-France
<http://www.driee.ile-de-france.developpement-durable.gouv.fr>

Note réalisée par le service régional de l'information statistique et économique (Srise) de la DRIAIF

Directrice de la publication : Pascale MARGOT-ROUGERIE
Rédactrice en chef : Rose-Marie MOLITOR
Rédaction : Annie KIRTHICHANDRA, Sylvie BERNADET, Mireille HAVEL, Eric ENGEL (Srise), Bertrand HUGUET (Sral)

Dépôt légal : A parution
N° C PP AP : En cours