

Une nette amélioration du revenu des exploitations agricoles en 2010

Le revenu net d'entreprise (RNE) de la ferme Île-de-France bondit de 182 millions d'euros à 368 millions d'euros de 2009 à 2010. En moyenne, le RNE s'établit à 71 000 € par exploitation contre moins de la moitié en 2009, de triste mémoire.

L'embellie est liée à la hausse notamment des céréales (+ 51 %), qui fait plus que compenser le recul des récoltes (- 11 % en céréales). En euro constant (valeur de 2010), le revenu net d'entreprise renoue avec un niveau proche mais inférieur à celui de 2007 (71 000 € contre 82 000 €).

Sur une longue période, le résultat net par agriculteur non salarié tend à s'améliorer, malgré une grande instabilité après 2006. Le résultat net de la ferme Île-de-France est en revanche sur une pente déclinante.

La résistance du résultat par agriculteur vient d'un effort drastique et continu de restructuration des exploitations agricoles : leur nombre diminue, ainsi que l'emploi.

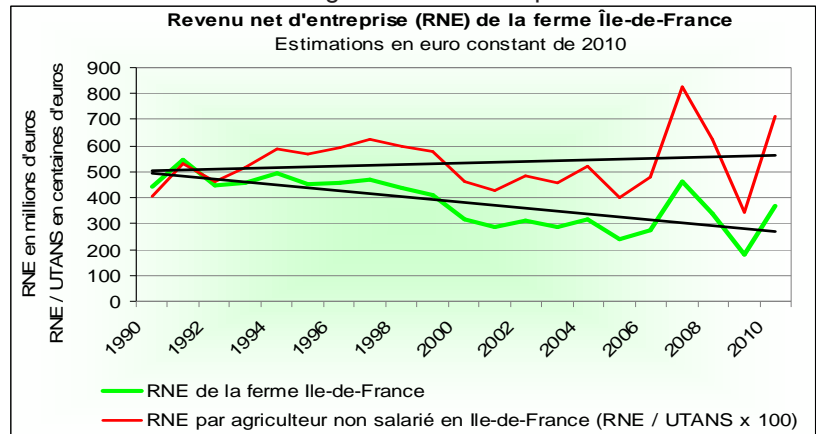
La consommation d'espaces agricoles est un facteur de cette restructuration. Cependant, le moteur principal est économique. Pour une réduction de 4 % de la surface cultivée depuis 1990 en Île-de-France, le nombre d'exploitations a baissé de 42 %, et l'emploi de 46 %.

L'effort public en faveur de l'agriculture régionale s'est maintenu à haut niveau (39 000 € par exploitation). Le bilan de santé de la Politique Agricole Commune a conduit à une réduction de ce soutien de 14 % (203 millions € d'aide en 2010 contre 235 millions € en 2006, au pic, en euro valeur 2010). Cette baisse du soutien public représente chaque année 6 150 € de moindre gain par exploitation.

Cette réduction reste pourtant secondaire par comparaison aux à-coups de la conjoncture économique. Entre 2009 et 2010, la variation des cours des produits agricoles a conduit à une hausse de 220 millions d'euros des recettes de la ferme Île-de-France.

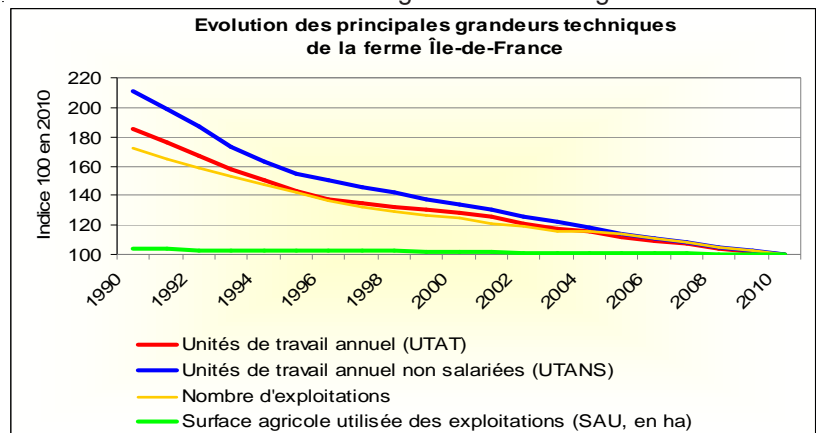
Crise Île-de-France

Le revenu agricole chahuté depuis 2005



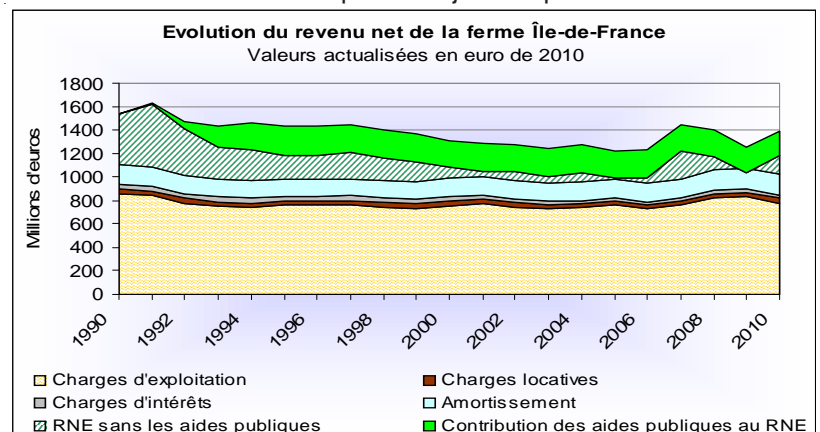
Source : Les Comptes de l'agriculture en Île-de-France - Driaaf / Agreste Ile-de-France

Deux fois moins d'agriculteurs en vingt ans



Source : Les Comptes de l'agriculture en Île-de-France - Driaaf / Agreste Ile-de-France

Un soutien public toujours important



Source : Les Comptes de l'agriculture en Île-de-France - Driaaf / Agreste Ile-de-France

Productions Grandes cultures

État des cultures fin juillet

Après un printemps chaud et sec amenant une avance importante de la végétation, la pluie perturbe maintenant les récoltes de blé, surtout dans le nord de la région. Comme attendu, les rendements sont très hétérogènes selon l'incidence locale du climat de ce printemps. Quelques bonnes

surprises sont parfois relevées. Au niveau du maïs, le vol de pyrale se poursuit. Des pontes ont été essentiellement observées fin juin - première décennie de juillet. Les pucerons ont totalement disparu début juillet sous l'action des auxiliaires très actifs. Pour les betteraves, les maladies ont

une nouvelle fois fait leur apparition tôt, fin juin pour la cercosporiose, première décennie de juillet pour la rouille et l'oïdium. En matière de ravageurs, des attaques de teignes ont été relevées dans le sud de la Seine-et-Marne.

Sral Île-de-France

Cours des grandes cultures

Des prix élevés en ce début de campagne céréalière

La campagne 2010/2011 s'était terminée par une moindre tension sur les marchés céréaliers. L'arrivée des précipitations en Europe de l'Ouest et l'annonce de la reprise des exportations russes à compter du 1er juillet avaient apporté un peu de détente aux prix qui se sont toutefois maintenus à de hauts niveaux. Malgré un sursaut de raffermissement en milieu de mois, cette tendance perdue en juillet. L'abondance des pluies retardant la fin des moissons, donnerait de surcroît quelques inquiétudes sur la qualité des grains restant à récolter. Les prix restent toutefois élevés. En juillet et en moyenne mensuelle, le prix du blé tendre départ Seine-et-Marne est de 194 €/t, soit un niveau supérieur de 26 % aux prix de juillet 2010.

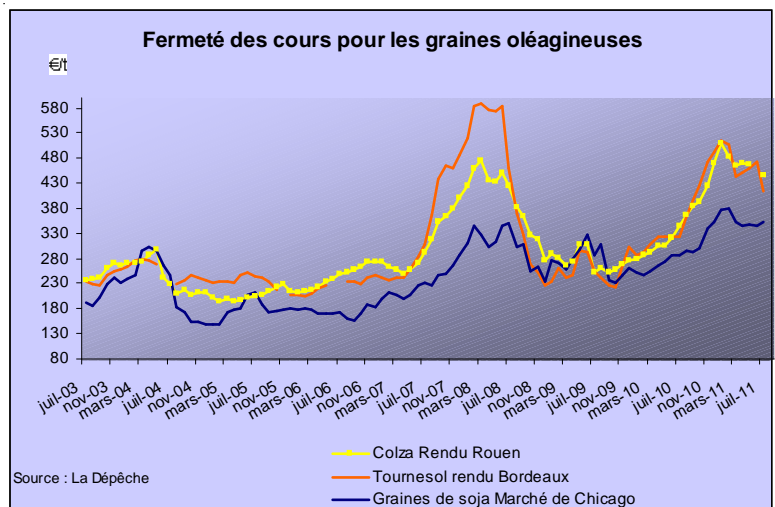
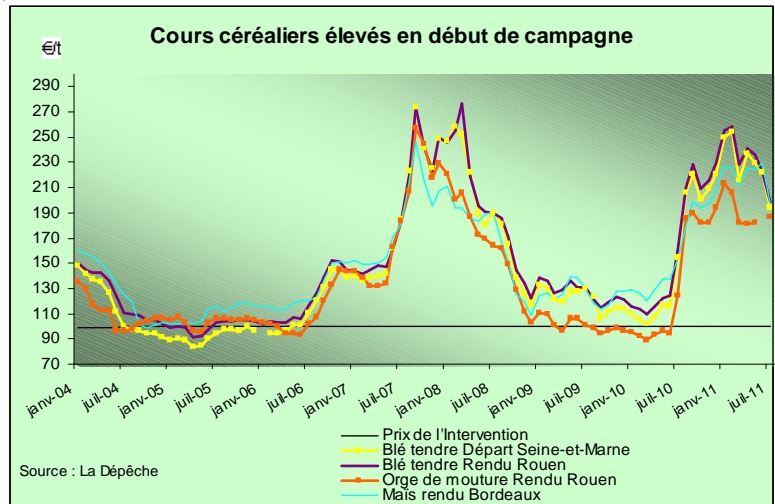
Sur les marchés à l'exportation, les pays de la mer Noire sont bien positionnés en ce début de campagne, en termes de prix et de capacité d'exportation. Malgré cette concurrence, le blé tendre s'exporte à 199 €/t en juillet en rendu Rouen, soit 25 % au-dessus des cours de l'an dernier à la même date.

En rendu Rouen, le cours de l'orge de mouture est supérieur de 50 % à celui de juillet 2010 (187 €/t), dans un contexte où la récolte d'orge serait annoncée en baisse par rapport à la campagne 2010/2011. A 256 €/t, les cours de l'orge de brasserie affichent également une certaine fermeté. Les prix du maïs rendu Bordeaux (nouvelle récolte) atteignent 196 €/t, soit un niveau supérieur de 28 % à celui de juillet 2010.

Fermeté du marché des oléagineux

La bonne tenue des cours des oléagineux sur le marché de Chicago a créé au cours du mois de juillet un contexte favorable pour les prix du marché européen de la graine de colza. Mais ce dernier a réagi, au fil des dernières semaines, davantage en fonction des perspectives attendues pour la récolte européenne : rendements médiocres observés en Allemagne mais annoncés très corrects au Royaume-Uni et en France. Au final, les cours affichent 447 €/t en juillet 2011 en moyenne mensuelle, dépassant de 30 % ceux de juillet 2010. La graine de tournesol rendu Bordeaux (nouvelle récolte) est de 414 €/t, soit 28 % au-dessus des prix de juillet 2010.

Srise Île-de-France



	Moyenne des cotations		Nouvelle récolte	
	campagne	campagne	juil-11	Evol.
	2009/2010	2010/2011	€/t*	juil-11 / juil-10 %
Blé tendre rendu Rouen	120	225	199	+ 25
Blé tendre meunier départ Eure-et-Loir	115	219	194	+ 26
Blé tendre meunier départ Seine-et-Marne	113	218	194	+ 26
Orge de mouture rendu Rouen	96	184	187	+ 50
Orge de mouture départ Eure-et-Loir	88	183	181	+ 48
Maïs rendu Bordeaux	126	206	196	+ 28
Colza rendu Rouen	280	435	447	+ 30
Tournesol rendu Bordeaux	281	443	414	+ 28

Source : La Dépêche

* cotations base juillet de la récolte 2011, moyenne mensuelle
La campagne n/n+1 s'étend de juillet n à juin n+1

Productions Grandes cultures

Collecte des graines d'Île-de-France (récolte 2010)

Volume collecté par les organismes stockeurs (tonnes)

Culture	juin 2011	évolution par rapport à juin 2010 (%)	cumul de juillet 2010 à juin 2011	évolution par rapport au cumul de juillet 2009 à mai 2010 (%)
TOTAL CÉRÉALES	88 135	- 12	2 695 390	- 4
dont blé tendre	31 455	- 55	1 841 455	- 4
dont orge	42 235	+ 240	451 150	- 15
dont maïs	9 470	- 15	326 705	+ 8
TOTAL OLÉAGINEUX	18 415	+ 443	271 235	+ 3
dont colza	18 415	+ 465	260 375	+ 2
dont tournesol	0	- 100	10 860	+ 19
TOTAL PROTÉAGINEUX	3 730	+ 120	152 780	+ 12
dont pois	3 470	+ 267	77 105	+ 44
dont féveroles	260	- 65	75 675	- 8

Sources : FranceAgriMer Île-de-France, Srise Île-de-France

Srise Île-de-France

Météo de juin : la pluie enfin au rendez-vous

Stations	Précipitations en juin 2011 (mm)	Écart à la normale (mm)	Températures en juin 2011 (°C)	Écart à la normale (°C)
Paris (75)	77,2	+ 22,6	18,8	+ 1,2
Melun (77)	109,1	+ 52,7	17,8	+ 1,4
Trappes (78)	80,3	+ 28,3	17,3	+ 1,2
Toussus-le-Noble (78)	77,9	+ 23,1	17,8	+ 1,8
Villacoublay (78)	69,7	+ 18,5	17,6	+ 1,4
Le Bourget (93)	73,9	+ 15,3	18,4	+ 1,8
Orly (94)	112,2	+ 62,4	18,1	+ 1,1
Roissy (95)	83,3	+ 24,5	18,1	+ 1,4
Moyenne Île-de-France	85,5	+ 30,9	18,0	+ 1,4

Sources : Météo-France, Srise Ile-de-France

Avec 18 °C en juin, la moyenne des températures est légèrement supérieure à la normale saisonnière (+ 1,4 °C). Les précipitations sont bien au-dessus des normales saisonnières (+ 77 %). Elles ont été très hétérogènes en raison des orages qui ont circulé de manière dispersée. Le mois de juin offre un répit au tarissement des cours d'eau. Le rythme de baisse du niveau des nappes diminue mais après quatre mois consécutifs de déficit pluviométrique, la réserve en eau du sol est toujours épuisée.

Srise Île-de-France, Driee Île-de-France

Prix des moyens de production : + 17 % de hausse en 12 mois pour l'énergie

Indice régional des prix d'achat des moyens de production agricole (IPAMPA)

Base 100 en 2005	Pondérations (%)	Mars 2011	Avril 2011	Mai 2011	Variation en % sur		
					1 mois	3 mois	1 an
Indice général "Île-de-France"	100,0	126,1	126,6	125,8	- 0,6	+ 0,9	+ 8,4
Biens et services de consommation courante	76,2	129,1	129,5	128,5	- 0,8	+ 1,0	+ 10,4
dont :							
Semences et plants	9,6	115,0	115,1	115,1	+ 0,0	+ 0,2	+ 1,1
Energie et lubrifiants	9,2	154,2	155,4	147,5	- 5,1	+ 0,1	+ 16,8
Engrais et amendements	16,6	158,9	159,6	159,4	- 0,1	+ 2,2	+ 25,6
Produits de protection des cultures	14,0	104,6	104,9	104,9	+ 0,0	+ 1,3	- 0,8
Aliments des animaux	4,8	144,4	144,5	144,5	+ 0,0	+ 1,4	+ 23,6
Entretien et réparation	7,5	124,0	124,0	124,1	+ 0,1	+ 0,2	+ 2,5

Sources : INSEE, Agreste

Les prix d'achat des moyens de production agricole diminuent faiblement en mai et se situent désormais à un niveau supérieur de 8 % à ceux de mai 2010. Les prix de l'énergie baissent sensiblement, - 5 % sur un mois, et enregistrent une hausse de 17 % sur un an. Les prix des engrais sont quasiment stables sur un mois mais affichent une augmentation de 26 % sur un an. Les prix des produits de protection des cultures confirment leur stabilité.

Srise Île-de-France

Productions animales

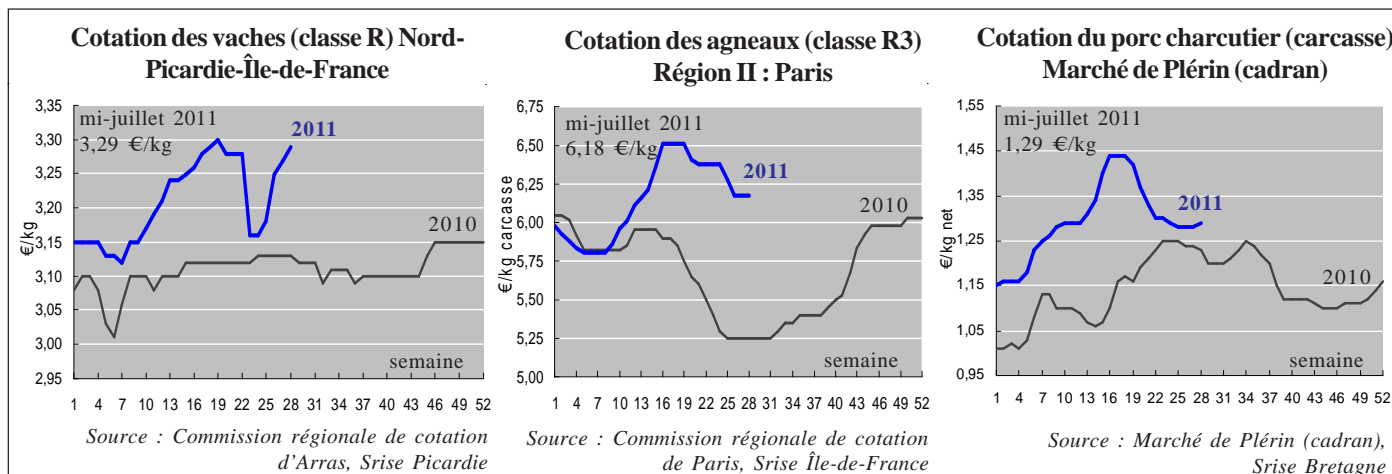
Cotations animales entrée abattoir

Le prix de la **vache** de classe « R » s'établit à la mi-juillet 2011 à 3,29 €/kg de carcasse, soit 16 centimes de plus que l'an dernier (+ 5,1 %). L'offre est toujours réduite face à une demande qui ne faiblit pas, en raison d'une météo peu estivale. La tendance haussière se poursuit et les cours ont pris 13 centimes depuis la mi-juin.

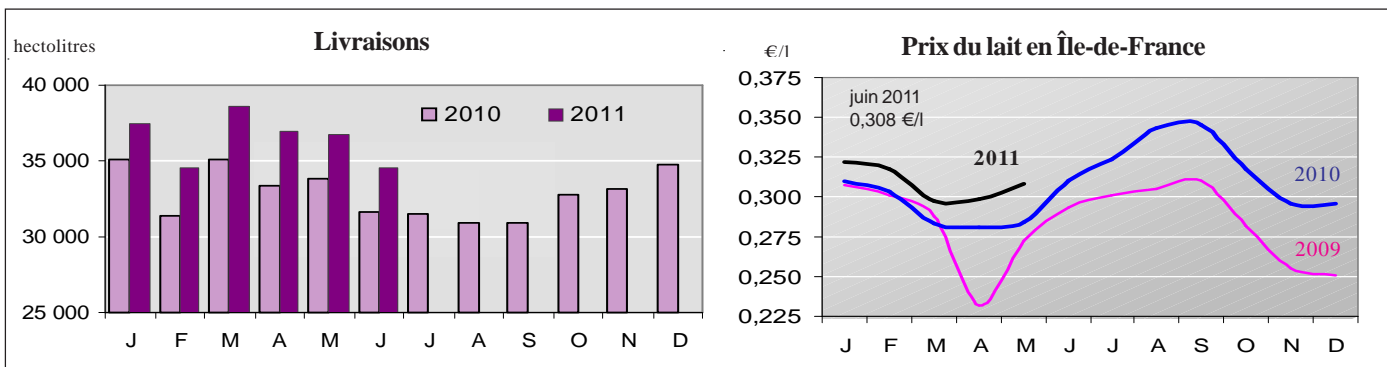
Le cours de l'**agneau** «R3» s'établit à 6,18 €/kg à la mi-juillet 2011, soit 93 centimes de plus que l'an dernier (+ 17,7 %). La baisse saisonnière des prix, qui a entraîné une perte de 33 centimes depuis mai, ralentit. Les prix se maintiennent, face à un marché peu dynamique et une offre réduite.

Le cours du **porc** charcutier s'établit à 1,29 €/kg à la mi-juillet 2011, soit 6 centimes de plus que l'an dernier (+ 4,9 %). Les cours ont perdu 15 centimes depuis début mai. Cette baisse s'est toutefois arrêtée à la mi-juin, face à une demande plus soutenue en raison de meilleures conditions climatiques.

Srise Île-de-France



Livraisons de lait d'Île-de-France à l'industrie en 2011 : hausse de 9 % par rapport à 2010



Source : Srise Île-de-France (Enquête mensuelle laitière)

Unité : hectolitre

	Seine-et-Marne	Yvelines	Essonne	Val d'Oise	Île-de-France	
					Mois	Cumul depuis janvier
avril 2011	25 558	4 357	3 305	3 799	37 019	147 588
mai 2011	25 224	4 342	3 451	3 763	36 780	184 368
juin 2011	23 301	4 139	3 884	3 238	34 562	218 930
juin 2010	21 390	3 685	3 486	3 096	31 657	200 375
variation juin 2011/2010 (%)	+ 8,9	+ 12,3	+ 11,4	+ 4,6	+ 9,2	+ 9,3

Source : Srise Île-de-France (Enquête mensuelle laitière)

En juin 2011, les livraisons de lait atteignent 34 562 hectolitres. En glissement annuel, elles sont supérieures de 9,2 % à celles de juin 2010. A 0,308 €/l en mai 2011, le prix du lait a augmenté de 3 % par rapport à avril 2011 et enregistre une hausse de 8,3 % par rapport à mai 2010, en glissement annuel.

Srise Île-de-France

Produits horticoles

Arrivages sur le carreau des producteurs au MIN de Rungis

JUIN 2011

LÉGUMES (en tonnes)	Juin 2011	Variations par rapport au même mois de l'année précédente (%)	poids en juin 2011 (%)
Salades, toutes variétés	573	+ 5	44,7
Pommes de terre	121	- 45	9,4
<i>dont Pommes de terre à chair ferme</i>	71	- 38	5,5
<i>dont Pommes de terre de consommation autres</i>	50	- 53	3,9
Épinards	98	- 2	7,7
Persil et herbes aromatiques	93	+ 57	7,3
Radis	68	- 29	5,3
Oignons	55	+ 15	4,3
Salades : jeunes pousses	52	-	4,0
Tomates	41	+ 5	3,2
Choux, Choux de Bruxelles	31	+ 45	2,4
Concombres	21	+ 12	1,7
Carottes	18	+ 46	1,4
Champignons de couche, de culture	16	- 10	1,2
Céleris-branches, Céleris-raves	14	+ 47	1,1
Poireaux	12	+ 31	1,0
Navets	9	- 1	0,7
Courgettes	6	+ 136	0,5
Artichauts	4	+ 100	0,3
Autres légumes	49	- 58	3,8
TOTAL	1 282	- 4	100,0

Source : Semmaris

FRUITS (en tonnes)	Juin 2011	Variations par rapport au même mois de l'année précédente (%)	poids en juin 2011 (%)
Pommes	47	- 9	35,9
Cerises	40	+ 43	30,3
Abricots	18	+ 3400	13,3
Poires	13	- 8	10,0
Fraises, fruits rouges	8	- 21	6,4
Melons	3	-	2,4
Autres fruits	2	+ 157	1,4
TOTAL	132	+ 23	100,0

Source : Semmaris

FLEURS	Juin 2011	Variations par rapport au même mois de l'année précédente (%)	poids en juin 2011 (%)
Fleurs coupées (en tiges)	1 463 830	- 23	100,0
<i>dont Roses</i>	244 400	- 21	16,7
<i>dont Renoncles</i>	52 300	-	3,6
<i>dont Lys</i>	49 800	- 6	3,4
<i>dont Pivoines</i>	40 200	- 85	2,7
Feuillages (en bottes)	15 150	+ 71	-

Source : Semmaris

Actualités du MIN de Rungis : le produit du mois

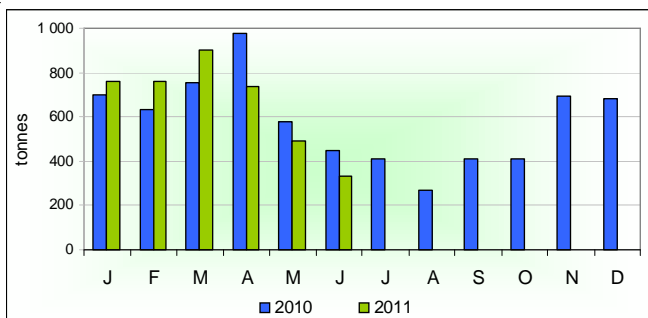
Le bigarreau : début de campagne précoce et fin prématurée

La campagne française de cerise s'est mise en place précocement. Les récoltes de burlat ont été significatives tout au long de la première quinzaine de mai, avec l'arrivée à tour de rôle des différentes zones de production : le Gard et le Vaucluse en semaine 18 (S18) puis le Sud-Ouest en S19. La qualité, dans l'ensemble satisfaisante grâce à un climat plus estival que printanier, a permis une commercialisation facile des premières disponibilités, dont le volume s'établissait à des niveaux proches de la normale mais avec, en revanche, une offre majoritaire en petits calibres (22 et 24 mm). En raison d'un démarrage particulièrement précoce, les cours se positionnent très rapidement sur des niveaux inférieurs à ceux de 2010. La commercialisation des variétés à chair ferme (Summit, Bigalise, Folfer, Van et Garnet) débute en S21. La vallée du Rhône, les Monts du Lyonnais, le Val de Loire et le Sud-Ouest rejoignent la Provence et le Languedoc. La précocité de la campagne a pris de cours une demande jugée insuffisante au regard des volumes mis en marché. Les cours se dégradent malgré un

amoindrissement des apports en petits calibres. En S22 et S23, de fortes pluies se sont abattues sur la Provence (Ventoux), entraînant une diminution rapide des apports. Le Sud-Ouest et la Vallée du Rhône voient également leurs récoltes décliner précocement. En S24, les disponibilités proviennent essentiellement du Val de Loire, des Monts du Lyonnais et du nord de l'Ardèche. La fin de campagne française (S25, S26, S27) va se dérouler dans de meilleures conditions. Tandis que l'offre décline, les cours sont revalorisés malgré une qualité plus évolutive (pluies). La demande, intéressée tout au long du mois de juillet, permettra une campagne d'importation fructueuse. La Belgique et l'Allemagne proposent des marchandises de beau calibre qui se commercialisent sur des bases de prix soutenues. La Turquie parviendra à trouver un créneau de commercialisation en toute fin de mois, malgré une qualité plus hétérogène. Malgré une diminution des importations, la communauté européenne reste un débouché important pour les opérateurs turcs (28 100 tonnes en 2010).

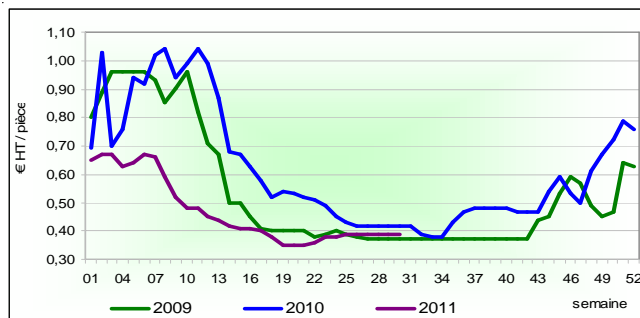
Arrivages et prix des laitues sur le MIN de Rungis

Arrivages mensuels de laitues origine France sur le MIN de Rungis



Source : Semmaris

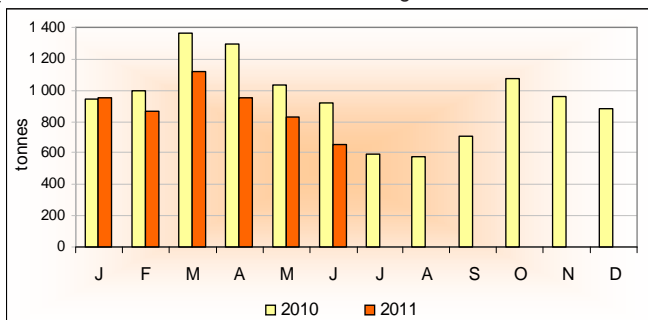
Prix hebdomadaires de la laitue pommée origine France Cat I sur le MIN de Rungis



Source : Srise Île-de-France (SNM Rungis)

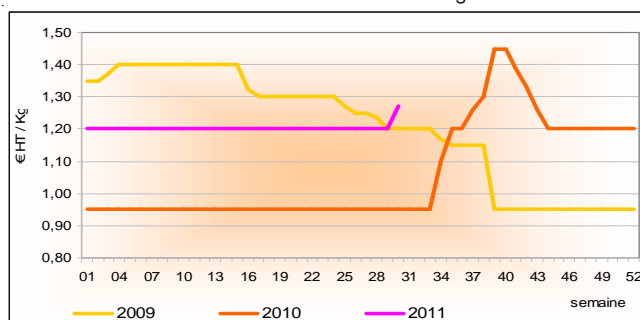
Arrivages et prix des pommes Golden sur le MIN de Rungis

Arrivages mensuels de pommes Golden origine France sur le MIN de Rungis



Source : Semmaris

Prix hebdomadaires de la pomme Golden origine France Cat I 80-85 mm sur le MIN de Rungis



Source : Srise Île-de-France (SNM Rungis)

Site internet de la DRIAIF Île-de-France
<http://www.driaaf.ile-de-france.agriculture.gouv.fr/>

Vient de paraître

- Atlas rural et agricole de l'Île-de-France - 2004 - Étude IAU IDF/DRIAIF - 180 pages, de nombreuses cartes et des tableaux de chiffres-clés.
http://www.driaaf.ile-de-france.agriculture.gouv.fr/article.php3?id_article=288
- Prix des terres agricoles, libres ou louées, au niveau national et régional de 1997 à 2010
http://www.driaaf.ile-de-france.agriculture.gouv.fr/article.php3?id_article=272
- Actualités Phytos Île-de-France
http://www.driaaf.ile-de-france.agriculture.gouv.fr/rubrique.php3?id_rubrique=220
- Bulletin de Santé du Végétal
http://www.driaaf.ile-de-france.agriculture.gouv.fr/rubrique.php3?id_rubrique=274

Mise à jour des données

- Prix des intrants (IPAMPA : indice des prix d'achat des moyens de production agricole)
http://www.driaaf.ile-de-france.agriculture.gouv.fr/article.php3?id_article=288
- Prix des produits de grandes cultures (blé tendre, orges, maïs, pois, féverole)
http://www.driaaf.ile-de-france.agriculture.gouv.fr/article.php3?id_article=272
- Surfaces, rendements, productions des céréales et oléoprotéagineux (prévisions au 1er août 2011)
http://www.driaaf.ile-de-france.agriculture.gouv.fr/article.php3?id_article=220
- Collecte des céréales et oléagineux en Île-de-France (suivi mensuel)
http://www.driaaf.ile-de-france.agriculture.gouv.fr/article.php3?id_article=220
- Marché de gros de Rungis :
Note de conjoncture hebdomadaire : principaux cours et situation des marchés de gros à Rungis (fruits et légumes, viandes, oeufs, marée, fleurs coupées...)
http://www.driaaf.ile-de-france.agriculture.gouv.fr/article.php3?id_article=274

En savoir plus :

- * sur la statistique et la prospective agricole nationale
<http://www.agreste.agriculture.gouv.fr>
- * sur les marchés et les filières agroalimentaires nationales
<http://www.franceagrimer.fr>
- * dont les nouvelles des marchés (SNM)
<http://www.snm.franceagrimer.fr>
- * sur la météo en Île-de-France
Bulletin de la situation hydrologique en région Île-de-France
<http://www.driee.ile-de-france.developpement-durable.gouv.fr>

Note réalisée par le service régional de l'information statistique et économique (Srise) de la DRIAIF

Directrice de la publication : Pascale MARGOT-ROUGERIE
Rédacteur en chef : Yves GUY
Rédaction : Annie KIRTHICHANDRA, Sylvie BERNADET, Mireille HAVEL, Eric ENGEL (Srise), Bertrand HUGUET (Sral)

Dépôt légal : A parution
N° C PP AP : En cours