

## Récolte 2011 : une production pénalisée par la sécheresse printanière

Selon les estimations fin août, les productions en Île-de-France seraient en baisse de 8 % pour les céréales et de 30 % pour les protéagineux par rapport à l'an dernier. Elles seraient en hausse de 4 % pour les oléagineux.

La campagne 2010-2011 a été caractérisée par un printemps chaud et sec ayant entraîné une mauvaise valorisation des apports d'azote. Dans ces conditions, les parcelles en sols superficiels et non irrigués ont particulièrement souffert tandis que celles en terres profondes ou irriguées ont tiré leur épingle du jeu. Le fait marquant de cette moisson réside donc dans la grande hétérogénéité des rendements.

A 1,8 million de tonnes, la récolte de **blé tendre** serait en baisse de 6 % par rapport à 2010. Cette diminution serait consécutive à la baisse des rendements (73 q/ha, soit - 8 q/ha), sa sole ayant augmenté de 4 %. La qualité serait toutefois au rendez-vous, avec un taux de protéines moyen de 12 % et un PS moyen de 79 kg/hl. Là encore, on note des disparités, les parcelles récoltées après les pluies ayant subi des baisses de qualité.

La production de **blé dur**, évaluée à 21 600 tonnes, baisserait de 49 % en raison d'une diminution simultanée de son rendement (54 q/ha, soit - 6 q/ha) et de ses surfaces (- 3 000 ha).

La récolte d'**orge d'hiver**, à 210 000 tonnes, baisserait de 17 % en raison du repli de son rendement (70 q/ha, soit - 4 q/ha) et de sa sole (- 4 000 ha). La production d'**orge de printemps**, avec 197 600 tonnes, diminuerait seulement de 6 %, en faveur de la hausse de sa sole (+ 14 %), son rendement ayant perdu 11 q/ha pour s'établir à 52 q/ha.

La récolte de **colza** progresserait de 5 %, en raison de l'augmentation de ses surfaces (+ 8 %), son rendement évoluant peu.

La récolte de **pois** chuterait de 46 %, son rendement et sa sole diminuant conjointement (- 26 et - 27 % respectivement).

La récolte de **féveroles** diminuerait de 12 % malgré un bon rendement (44 q/ha, soit + 12 q/ha), la sole baissant de 36 %.

Surfaces, rendements et productions  
des principales cultures en Île-de-France

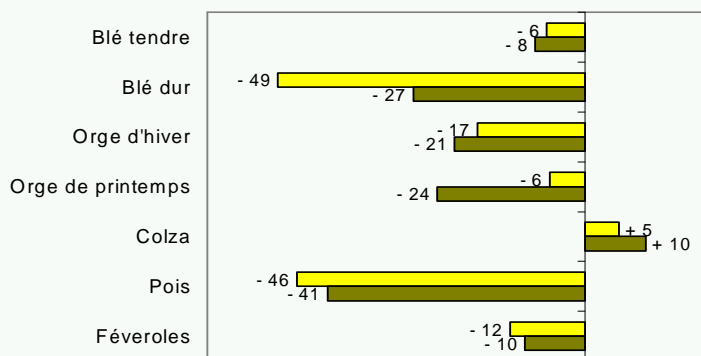
| Cultures          | surfaces (ha) | rendements (q/ha) | productions (t) |
|-------------------|---------------|-------------------|-----------------|
| Blé tendre        | 2 415 000     | 73                | 1 762 950       |
| Blé dur           | 4 000         | 54                | 21 600          |
| Orge d'hiver      | 30 000        | 70                | 210 000         |
| Orge de printemps | 38 000        | 52                | 197 600         |
| Colza             | 76 600        | 36                | 275 760         |
| Pois              | 12 800        | 37                | 47 360          |
| Féveroles         | 16 000        | 44                | 70 400          |

Sources : Agreste Île-de-France, FranceAgriMer Île-de-France, données provisoires fin août 2011

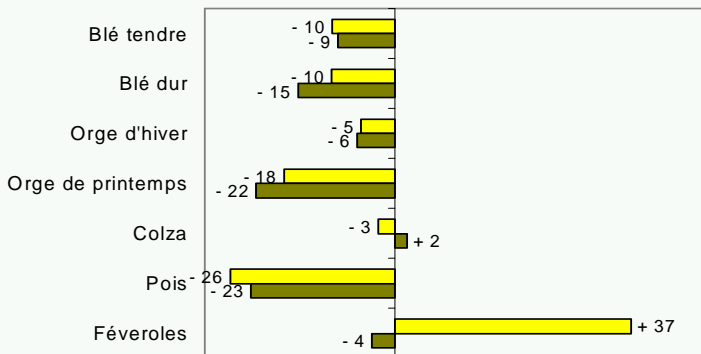
Les productions baisseraient pour toutes les cultures, hormis pour le colza

Évolutions en % par rapport à 2010  
et à la moyenne quinquennale 2006-2010

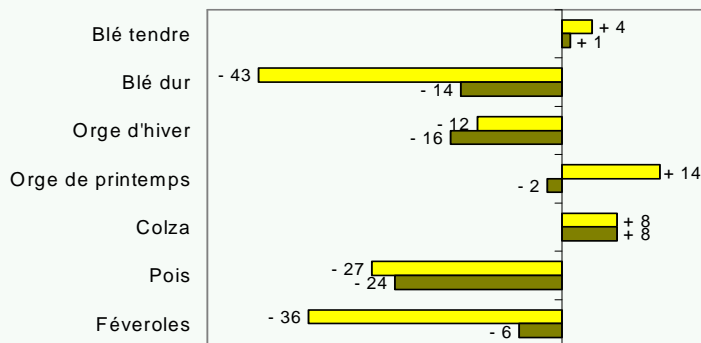
### Productions



### Rendements



### Surfaces



■ Évolution 2011 / 2010 (%) ■ Évolution 2011 / moy. quinq. (%)

Sources : Agreste Île-de-France, FranceAgriMer Île-de-France, données provisoires fin août 2011

## Productions Grandes cultures

### État des cultures fin août

Au niveau sanitaire, pour les cultures encore en place, on note sur betteraves une pression maladie parfois importante (rouille, oïdium) et la persistance du problème teigne dans le sud Seine-et-Marne, peu de pyrales sur maïs pour le moment et aucune capture de chrysomèle dans la région. Enfin, on observe aussi des attaques de sclérotinia sur capitule sur certains tournesols, après l'été humide. Les premiers semis de colza ont démarré juste après le 15 août.

*Sral Île-de-France*

### Enquête " Production des terres labourables 2011 "

L'enquête sur la production des terres labourables, réalisée par le ministère de l'agriculture, de l'alimentation et de la pêche, de la ruralité et de l'aménagement du territoire, a lieu chaque année auprès de 13 000 exploitants agricoles au niveau national.

**En Île-de-France, 374 exploitants sont concernés.** Actuellement, ils sont contactés par un enquêteur qui leur demande les superficies et les rendements de leurs cultures pour la campagne en cours. Ils seront à nouveau sollicités en novembre pour leurs cultures récoltées en automne et leurs prévisions de semis pour la récolte 2012.

*Srise Île-de-France*

## Cours des grandes cultures

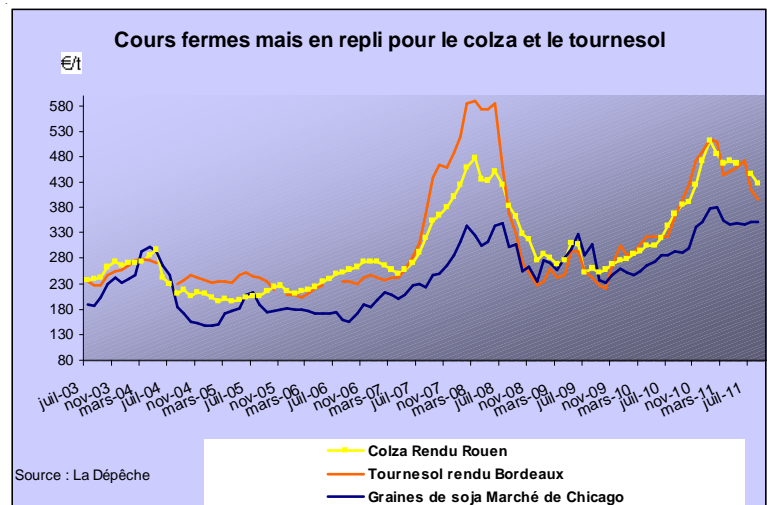
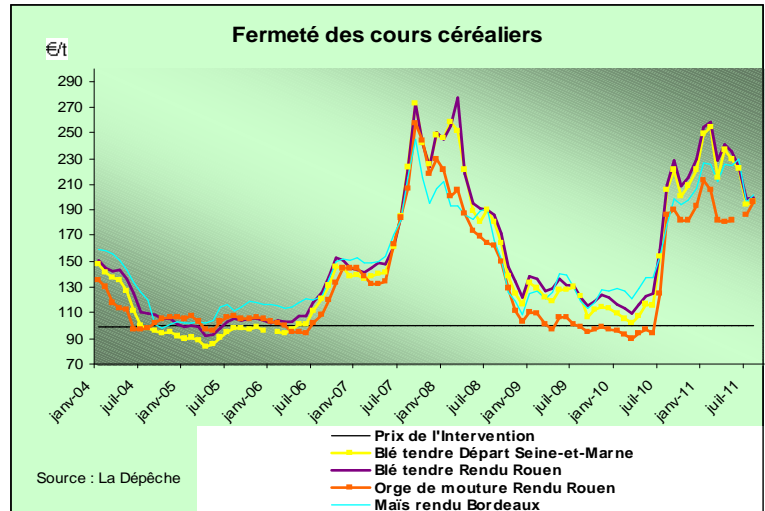
### Maintien de la fermeté des cours céréaliers

Au cours du mois d'août, la tourmente financière mondiale, provoquant une chute des bourses et des marchés financiers, n'a induit qu'un repli momentané des cours des céréales. Les cours mondiaux du blé tendre ont au final bien résisté à cette baisse. Aux Etats-Unis, les conditions sèches, en dopant les cours du maïs, ont soutenu ceux du blé tendre. Au sein de l'UE, les rendements en baisse par rapport à la campagne précédente et le risque de déclassement d'une partie de la récolte allemande en blés fourragers ont permis de maintenir la fermeté des cours. En départ Seine-et-Marne, le prix du blé tendre meunier est en moyenne mensuelle un peu plus ferme qu'en juillet (196 €/t). Il est inférieur de 5 % à celui d'août 2010. En rendu Rouen, les prix restent stables par rapport au mois dernier (199 €/t), dans un contexte où la concurrence des pays de la mer Noire est bien présente cette année. Les cours sont également un peu inférieurs à ceux d'août 2010 (- 5 %). Les prix de l'orge de mouture ont suivi les évolutions des cours du blé tendre. La fermeté des cours est toutefois amplifiée par des disponibilités moindres en Europe pour la campagne 2011-2012 et se trouve soutenue actuellement par une demande dynamique des fabricants d'aliments du Nord de l'UE. En rendu Rouen, les prix se sont élevés de 187 à 196 €/t entre juillet et août 2011. Ils sont supérieurs de 6 % à ceux de l'année précédente à la même date. Les cours de l'orge de brasserie (FOB Creil) se maintiennent en août à 257 €/t. Le prix du maïs rendu Bordeaux a légèrement progressé en nouvelle récolte (202 €/t en août contre 196 €/t en juillet 2011), soit une hausse de 13 % par rapport à août 2010. Des perspectives de récolte en retrait par rapport à l'an dernier en Europe du Nord pourraient induire une tension sur les cours.

### Repli des cours des graines oléagineuses mais fermeté toujours de mise

Le marché européen des oléagineux a subi le contre-coup des évolutions de la crise financière, avant d'amorcer en fin de mois un début de redressement, en lien avec le rebond des cours du pétrole brut et compte tenu des inquiétudes sur la qualité et le retard des moissons en Allemagne, gros producteur européen de colza. Avec 427 €/t, le prix de la graine de colza rendu Rouen a reculé de 20 €/t en un mois. Mais les cours s'affichent 16 % au-dessus des prix d'août 2010. Les cours de la graine de tournesol rendu Bordeaux ont été également marqués par la tendance baissière de la mi-août, que sont venues renforcer les bonnes perspectives de la prochaine récolte européenne. A 396 €/t, les prix sont 9 % au-dessus de ceux de l'an dernier, à la même date.

*Srise Île-de-France*



|  | Moyenne mensuelle des cotations |                 |                              |
|--|---------------------------------|-----------------|------------------------------|
|  | juil-11<br>€/t*                 | août-11<br>€/t* | Evol.<br>août-11 / août-10 % |
| Blé tendre rendu Rouen                   | 199                             | 199             | - 5                          |
| Blé tendre meunier départ Eure-et-Loir   | 194                             | 196             | - 4                          |
| Blé tendre meunier départ Seine-et-Marne | 194                             | 196             | - 5                          |
| Orge de mouture rendu Rouen              | 187                             | 196             | + 6                          |
| Orge de mouture départ Eure-et-Loir      | 181                             | 185             | + 5                          |
| Maïs rendu Bordeaux                      | 196                             | 202             | + 13                         |
| Colza rendu Rouen                        | 447                             | 427             | + 16                         |
| Tournesol rendu Bordeaux                 | 414                             | 396             | + 9                          |

*Source : La Dépêche*

\* cotations base juillet de la récolte 2011, moyenne mensuelle  
La campagne n/n+1 s'étend de juillet n à juin n+1

## Productions Grandes cultures

### Collecte des graines d'Île-de-France (récolte 2010)

Volume collecté par les organismes stockeurs (tonnes)

| Cultures                      | CAMPAGNE 2011/2012                 |                                  |                        | CAMPAGNE 2010/2011    |                     |                        |
|-------------------------------|------------------------------------|----------------------------------|------------------------|-----------------------|---------------------|------------------------|
|                               | Collecte cumulée au 31/07/2011 (t) | Collecte totale (prévisions) (t) | % collecté au 30/07/11 | Cumulée au 31/07/2010 | Collecte totale (t) | % collecté au 30/07/10 |
| <b>Total des céréales</b>     | <b>663 289</b>                     | <b>2 348 600</b>                 | <b>28%</b>             | <b>876 558</b>        | <b>2 655 873</b>    | <b>33%</b>             |
| dont blé tendre               | 462 960                            | 1 646 200                        | 28%                    | 599 130               | 1 840 435           | 33%                    |
| dont orges                    | 186 545                            | 358 400                          | 52%                    | 258 270               | 412 735             | 63%                    |
| dont maïs                     | 2 003                              | 299 300                          | 1%                     | 3 418                 | 326 680             | 1%                     |
| <b>Total des oléagineux</b>   | <b>172 545</b>                     | <b>266 100</b>                   | <b>65%</b>             | <b>153 075</b>        | <b>257 292</b>      | <b>59%</b>             |
| dont colza                    | 172 545                            | 256 400                          | 67%                    | 153 075               | 246 445             | 62%                    |
| dont tournesol                | 0                                  | 9 700                            | 0%                     | 0                     | 10 847              | 0%                     |
| <b>Total des protéagineux</b> | <b>18 035</b>                      | <b>101 300</b>                   | <b>18%</b>             | <b>45 575</b>         | <b>150 695</b>      | <b>30%</b>             |
| dont pois                     | 17 400                             | 39 100                           | 45%                    | 44 130                | 75 025              | 59%                    |
| dont féveroles                | 635                                | 62 200                           | 1%                     | 1 445                 | 75 670              | 2%                     |
| <b>Total des cultures</b>     | <b>853 869</b>                     | <b>2 716 000</b>                 | <b>31%</b>             | <b>1 075 208</b>      | <b>3 063 860</b>    | <b>35%</b>             |

Sources : FranceAgriMer Île-de-France, Srise Île-de-France

En juillet, la collecte régionale mensuelle est inférieure à celle de l'an dernier pour les céréales (- 24 %) et les protéagineux (- 60 %) mais supérieure pour les oléagineux (+ 13 %). La part de la production collectée depuis le début de la nouvelle campagne de commercialisation 2011-2012 s'élève à 28 % pour les céréales, 65 % pour les oléagineux et 18 % pour les protéagineux (respectivement 33 %, 59 %, 30 % l'an dernier).

Srise Île-de-France

### Météo de juillet : frais et pluvieux

| Stations                     | Précipitations en juillet 2011 (mm) | Écart à la normale (mm) | Températures en juillet 2011 (°C) | Écart à la normale (°C) |
|------------------------------|-------------------------------------|-------------------------|-----------------------------------|-------------------------|
| Paris (75)                   | 64,6                                | + 1,5                   | 18,5                              | - 1,5                   |
| Melun (77)                   | 97,2                                | + 38,7                  | 17,3                              | - 1,5                   |
| Trappes (78)                 | 58,9                                | - 0,9                   | 16,9                              | - 1,7                   |
| Toussus-le-Noble (78)        | 66,0                                | + 2,8                   | 17,3                              | - 1,1                   |
| Villacoublay (78)            | 54,4                                | - 7,0                   | 17,3                              | - 1,3                   |
| Le Bourget (93)              | 79,8                                | + 25,5                  | 17,7                              | - 1,3                   |
| Orly (94)                    | 73,1                                | + 18,7                  | 17,6                              | - 1,9                   |
| Roissy (95)                  | 85,1                                | + 26,5                  | 17,5                              | - 1,6                   |
| <b>Moyenne Île-de-France</b> | <b>72,4</b>                         | <b>+ 13,2</b>           | <b>17,5</b>                       | <b>- 1,5</b>            |

Sources : Météo-France, Srise Ile-de-France

Avec 17,5 °C en juillet, la moyenne des températures est inférieure à la normale saisonnière (- 1,5 °C). Après un début de mois très chaud, la température a baissé. Juillet 2011 figure parmi les mois les plus frais des trente dernières années. Les précipitations sont au-dessus des normales saisonnières (+ 58 %). Malgré l'abondance de ces pluies qui ont contribué à relever le niveau des réserves utiles, celui-ci reste encore déficitaire, compte tenu des carences pluviométriques cumulées depuis plusieurs mois.

Srise Île-de-France, Driee Île-de-France

### Prix des moyens de production : + 22 % de hausse en 12 mois pour l'énergie

Indice régional des prix d'achat des moyens de production agricole (IPAMPA)

| Base 100 en 2005                                  | Pondérations (%) | Avril | Mai   | Juin  | Variation en % sur |        |        |
|---|------------------|-------|-------|-------|--------------------|--------|--------|
|   |                  | 2011  | 2011  | 2011  | 1 mois             | 3 mois | 1 an   |
| <b>Indice général "Île-de-France"</b>             | 100,0            | 126,6 | 125,9 | 125,9 | + 0,0              | - 0,2  | + 9,1  |
| <b>Biens et services de consommation courante</b> | 76,2             | 129,5 | 128,5 | 128,5 | + 0,0              | - 0,5  | + 11,3 |
| dont :  |                  |       |       |       |                    |        |        |
| Semences et plants                                | 9,6              | 115,1 | 115,1 | 115,2 | + 0,1              | + 0,2  | + 1,1  |
| Energie et lubrifiants                            | 9,2              | 155,4 | 147,5 | 147,3 | - 0,1              | - 4,5  | + 21,6 |
| Engrais et amendements                            | 16,6             | 159,7 | 159,7 | 159,3 | - 0,3              | + 0,0  | + 27,4 |
| Produits de protection des cultures               | 14,0             | 104,7 | 104,8 | 105,1 | + 0,3              | + 0,8  | - 0,9  |
| Aliments des animaux                              | 4,8              | 144,0 | 144,1 | 144,7 | + 0,4              | + 0,3  | + 23,6 |
| Entretien et réparation                           | 7,5              | 124,1 | 124,2 | 124,3 | + 0,1              | + 0,2  | + 2,4  |

Sources : INSEE, Agreste

Les prix d'achat des moyens de production agricole sont stables en juin et se situent désormais à un niveau supérieur de 9 % à ceux de juin 2010. Les prix de l'énergie baissent légèrement, - 0,1 % sur un mois, et enregistrent une hausse de 21,6 % sur un an. Les prix des engrais baissent un peu sur un mois (- 0,3 %) mais affichent une augmentation de 27,4 % sur un an. Les prix des produits de protection des cultures confirment leur stabilité.

Srise Île-de-France

## Productions animales

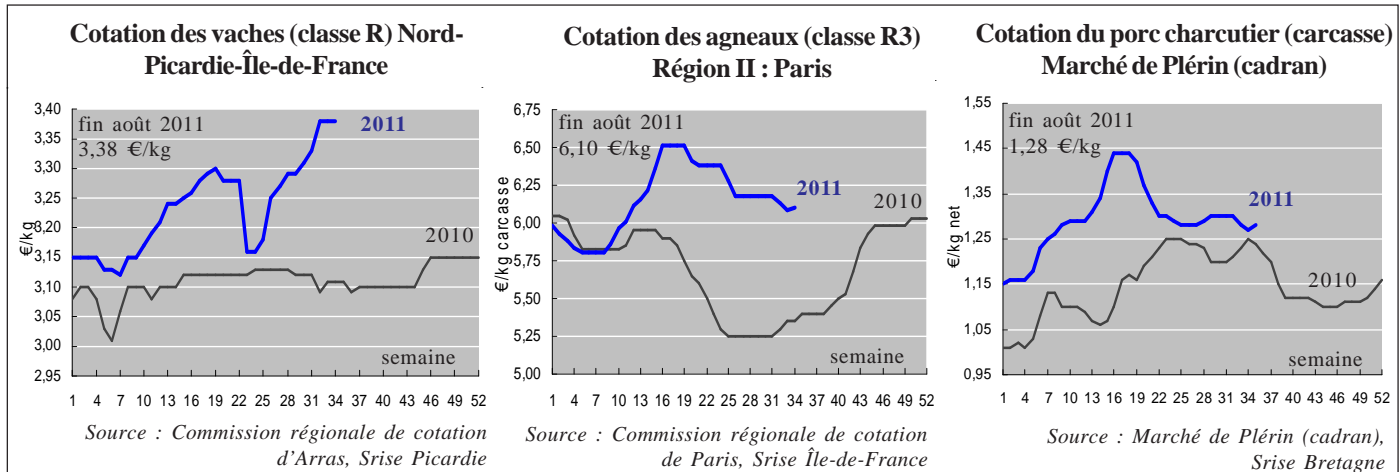
### Cotations animales entrée abattoir

Le prix de la **vache** de classe « R » s'établit fin août 2011 à 3,38 €/kg de carcasse, soit 27 centimes de plus que l'an dernier (+ 8,7 %). La progression des cours ne faiblit pas, en raison d'une demande soutenue face à une offre limitée. La dynamique haussière, amorcée à la mi-juin, marque une pause depuis la mi-août.

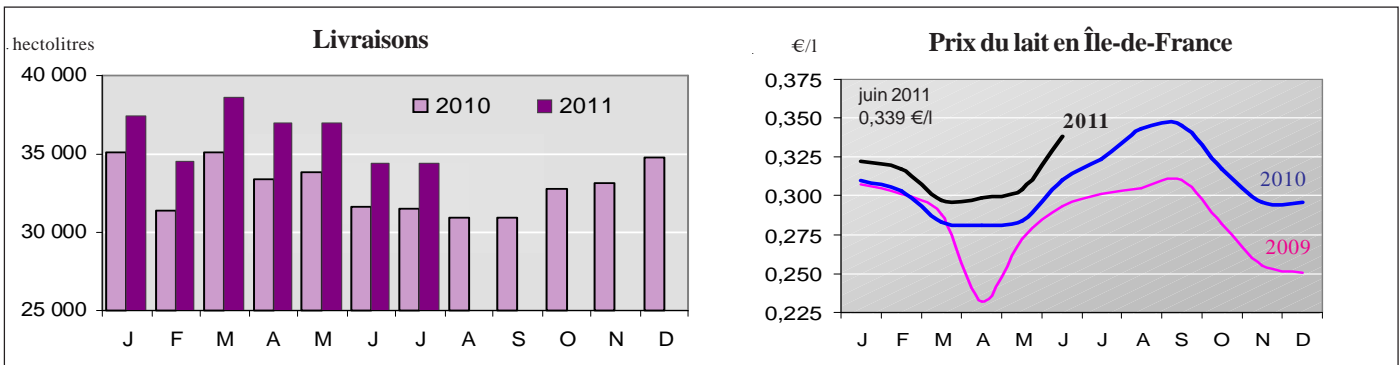
Le cours de l'**agneau** «R3» s'établit à 6,10 €/kg fin août 2011, soit 75 centimes de plus que l'an dernier (+ 14 %). Le marché est équilibré et les cours sont reconduits avant la reprise de la rentrée et surtout à partir de la deuxième quinzaine d'octobre (fête de l'Aïd début novembre).

Le cours du **porc** charcutier s'établit à 1,28 €/kg fin août 2011, soit 4 centimes de plus que l'an dernier (+ 3,2 %). Les cours ont perdu 16 centimes depuis début mai. Le commerce est équilibré mais la météo capricieuse stimule peu les ventes de produits de saison.

*Srise Île-de-France*



### Livraisons de lait d'Île-de-France à l'industrie en 2011 : hausse de 9 % par rapport à 2010



Source : Srise Île-de-France (Enquête mensuelle laitière)

Unité : hectolitre

|                                 | Seine-et-Marne | Yvelines | Essonne | Val d'Oise | Île-de-France |                      |
|---------------------------------|----------------|----------|---------|------------|---------------|----------------------|
|                                 |                |          |         |            | Mois          | Cumul depuis janvier |
| mai 2011                        | 25 364         | 4 342    | 3 451   | 3 763      | 36 920        | 184 492              |
| juin 2011                       | 23 474         | 4 280    | 3 248   | 3 465      | 34 467        | 218 959              |
| juillet 2011                    | 23 151         | 4 712    | 3 041   | 3 466      | 34 370        | 253 329              |
| juillet 2010                    | 21 071         | 4 032    | 3 264   | 3 101      | 31 468        | 231 843              |
| variation juillet 2011/2010 (%) | + 9,9          | + 16,9   | - 6,8   | + 11,8     | + 9,2         | + 9,3                |

Source : Srise Île-de-France (Enquête mensuelle laitière)

En juillet 2011, les livraisons de lait atteignent 34 370 hectolitres. En glissement annuel, elles sont supérieures de 9,3 % à celles de juillet 2010. A 0,339 €/l en juin 2011, le prix du lait a augmenté de 11,4 % par rapport à mai 2011 et enregistre une hausse de 9,1 % par rapport à juin 2010, en glissement annuel.

*Srise Île-de-France*

## Produits horticoles

Arrivages sur le carreau des producteurs au MIN de Rungis

JUILLET 2011

| LÉGUMES (en tonnes)               | Juillet 2011 | Variations par rapport au même mois de l'année précédente (%) | poids en juillet 2011 (%) |
|-----------------------------------|--------------|---|---------------------------|
| Salades                           | 534          | - 0   | 40,2                      |
| Pommes de terre                   | 302          | + 152   | 22,8                      |
| Persil et herbes aromatiques      | 91           | + 104   | 6,9                       |
| Tomates                           | 60           | + 43  | 4,6                       |
| Radis                             | 57           | + 6   | 4,3                       |
| Épinards                          | 47           | - 27  | 3,5                       |
| Oignons                           | 45           | - 3   | 3,4                       |
| Céleris-branches, Céleris-raves   | 34           | + 108   | 2,6                       |
| Choux, Choux de Bruxelles         | 26           | - 18  | 2,0                       |
| Concombres                        | 21           | - 13  | 1,6                       |
| Courgettes                        | 20           | + 93  | 1,5                       |
| Carottes                          | 20           | + 57  | 1,5                       |
| Champignons de couche, de culture | 13           | + 39  | 0,9                       |
| Poireaux                          | 11           | + 38  | 0,8                       |
| Navets                            | 7            | + 74  | 0,5                       |
| Betteraves potagères              | 4            | + 71  | 0,3                       |
| Autres légumes                    | 37           | - 70  | 2,8                       |
| <b>TOTAL</b>                      | <b>1 327</b> | <b>+ 15</b>   | <b>100,0</b>              |

Source : Semmaris

| FRUITS (en tonnes)     | Juillet 2011 | Variations par rapport au même mois de l'année précédente (%) | poids en juillet 2011 (%) |
|------------------------|--------------|---|---------------------------|
| Melons                 | 25           | + 121   | 23,8                      |
| Pommes                 | 25           | - 13  | 23,7                      |
| Prunes                 | 14           | + 1675  | 13,3                      |
| Abricots               | 12           | + 24  | 11,4                      |
| Fraises, fruits rouges | 9            | + 49  | 8,0                       |
| Poires                 | 7            | + 9   | 6,6                       |
| Cerises                | 7            | - 36  | 6,1                       |
| Autres fruits          | 8            | + 321   | 7,5                       |
| <b>TOTAL</b>           | <b>107</b>   | <b>+ 41</b>   | <b>100,0</b>              |

Source : Semmaris

| FLEURS                           | Juillet 2011   | Variations par rapport au même mois de l'année précédente (%) | poids en juillet 2011 (%) |
|----------------------------------|----------------|---|---------------------------|
| <b>Fleurs coupées (en tiges)</b> | <b>988 086</b> | <b>- 28</b>   | <b>100,0</b>              |
| <i>dont Roses</i>                | 171 966        | - 32  | 17,4                      |
| <i>dont Glaïeuls</i>             | 113 850        | + 100   | 11,5                      |
| <i>dont Lys</i>                  | 26 950         | - 47  | 2,7                       |
| <b>Feuillages (en bottes)</b>    | <b>13 835</b>  | <b>+ 117</b>  | -                         |

Source : Semmaris

## Actualités du MIN de Rungis : le produit du mois

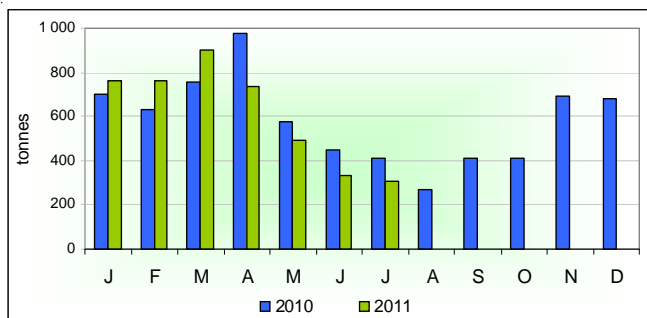
### Campagne MELON 2011

La campagne se met en place vers la mi-mai, avec les premières expéditions espagnoles. Les conditions climatiques estivales permettent un accueil favorable et les cours se maintiennent à de bons niveaux. Vers la mi-juin, les conditions climatiques commencent à se dégrader, au moment où la production française tente de se positionner sur le marché. Les apports espagnols déclinent vers la fin juin, sans pour autant permettre une amélioration de marché. Les conditions climatiques fraîches et pluvieuses du mois de juillet freinent la demande et contribuent à une dégradation qualitative et quantitative de la production, notamment dans le Val de Loire, d'où provient l'essentiel de l'offre à partir de la semaine 28. Les disponibilités, en nette régression à partir de la semaine 29, permettent malgré tout une amélioration des niveaux de prix. En Val de Loire, les volumes passent de 3 240 tonnes en

semaine 29 à 2 780 tonnes en semaine 30 puis à 2 190 tonnes en semaine 31. Début août, l'offre continue d'afficher des niveaux modestes. Par ailleurs, les conditions climatiques finissent par avoir une incidence sur la qualité des produits (bactériose qui entraîne de nombreux écarts de triage). Les apports progressent légèrement sur la fin août pour atteindre 4 460 tonnes en Val de Loire (semaine 34). Les cours se maintiennent pour les marchandises de qualité, mais des lots se négocient à des prix très largement inférieurs. La première semaine de septembre, plus estivale, a redonné un peu de fluidité au marché. Les apports prévus pour septembre sont annoncés plus conséquents que les années précédentes. L'orientation du marché reste malgré tout incertaine et très conditionnée par l'évolution des conditions climatiques.

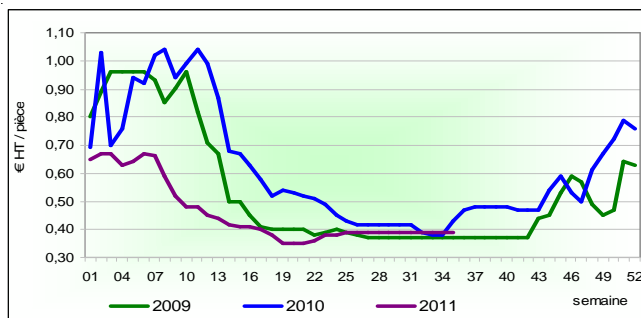
## Arrivages et prix des laitues sur le MIN de Rungis

Arrivages mensuels de laitues origine France sur le MIN de Rungis



Source : Semmaris

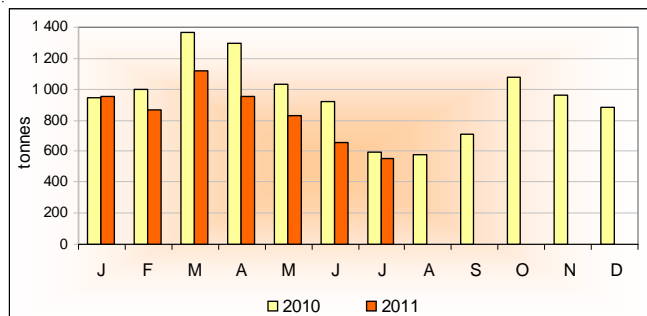
Prix hebdomadaires de la laitue pommée origine France Cat I sur le MIN de Rungis



Source : Srise Île-de-France (SNM Rungis)

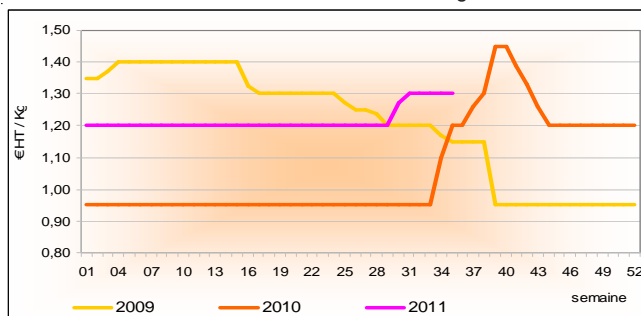
## Arrivages et prix des pommes Golden sur le MIN de Rungis

Arrivages mensuels de pommes Golden origine France sur le MIN de Rungis



Source : Semmaris

Prix hebdomadaires de la pomme Golden origine France Cat I 80-85 mm sur le MIN de Rungis



Source : Srise Île-de-France (SNM Rungis)

Site internet de la DRIAAF Île-de-France  
<http://www.driaaf.ile-de-france.agriculture.gouv.fr/>

### Vient de paraître

- Prix des terres agricoles, libres ou louées, au niveau national et régional de 1997 à 2010  
[http://www.driaaf.ile-de-france.agriculture.gouv.fr/article.php3?id\\_article=288](http://www.driaaf.ile-de-france.agriculture.gouv.fr/article.php3?id_article=288)
- Atlas rural et agricole de l'Île-de-France - 2004 - Étude IAU IDF/DRIAAF - 180 pages, de nombreuses cartes et des tableaux de chiffres-clés.  
[http://www.driaaf.ile-de-france.agriculture.gouv.fr/article.php3?id\\_article=272](http://www.driaaf.ile-de-france.agriculture.gouv.fr/article.php3?id_article=272)
- Surfaces agricoles : nombreuses cartes dont :
  - \* exploitations franciliennes cultivant des surfaces hors Île-de-France
  - \* origine des exploitations non franciliennes cultivant en Île-de-France
  - \* localisation des cultures, des élevages et des prairies en Île-de-France  
[http://www.driaaf.ile-de-france.agriculture.gouv.fr/article.php3?id\\_article=220](http://www.driaaf.ile-de-france.agriculture.gouv.fr/article.php3?id_article=220)
- Actualités Phytos Île-de-France  
[http://www.driaaf.ile-de-france.agriculture.gouv.fr/rubrique.php3?id\\_rubrique=3](http://www.driaaf.ile-de-france.agriculture.gouv.fr/rubrique.php3?id_rubrique=3)
- Bulletin de Santé du Végétal  
[http://www.driaaf.ile-de-france.agriculture.gouv.fr/rubrique.php3?id\\_rubrique=271](http://www.driaaf.ile-de-france.agriculture.gouv.fr/rubrique.php3?id_rubrique=271)

### Mise à jour des données

- Prix des intrants (IPAMPA : indice des prix d'achat des moyens de production agricole)  
[http://www.driaaf.ile-de-france.agriculture.gouv.fr/article.php3?id\\_article=288](http://www.driaaf.ile-de-france.agriculture.gouv.fr/article.php3?id_article=288)
- Prix des produits de grandes cultures (blé tendre, orges, maïs, pois, féverole)  
[http://www.driaaf.ile-de-france.agriculture.gouv.fr/article.php3?id\\_article=272](http://www.driaaf.ile-de-france.agriculture.gouv.fr/article.php3?id_article=272)
- Surfaces, rendements, productions des céréales et oléoprotéagineux (données provisoires au 1er septembre 2011)  
[http://www.driaaf.ile-de-france.agriculture.gouv.fr/article.php3?id\\_article=220](http://www.driaaf.ile-de-france.agriculture.gouv.fr/article.php3?id_article=220)
- Collecte des céréales et oléagineux en Île-de-France (suivi mensuel)  
[http://www.driaaf.ile-de-france.agriculture.gouv.fr/article.php3?id\\_article=220](http://www.driaaf.ile-de-france.agriculture.gouv.fr/article.php3?id_article=220)
- Marché de gros de Rungis : Note de conjoncture hebdomadaire : principaux cours et situation des marchés de gros à Rungis (fruits et légumes, viandes, oeufs, marée, fleurs coupées...)  
[http://www.driaaf.ile-de-france.agriculture.gouv.fr/article.php3?id\\_article=271](http://www.driaaf.ile-de-france.agriculture.gouv.fr/article.php3?id_article=271)

### En savoir plus :

\* sur la statistique et la prospective agricole nationale  
<http://www.agreste.agriculture.gouv.fr>

\* sur les marchés et les filières agroalimentaires nationales  
<http://www.franceagrimer.fr>

\* dont les nouvelles des marchés (SNM)  
<http://www.snm.franceagrimer.fr>

\* sur la météo en Île-de-France  
Bulletin de la situation hydrologique en région Île-de-France  
<http://www.driea.ile-de-france.developpement-durable.gouv.fr>

Note réalisée par le service régional de l'information statistique et économique (Srise) de la DRIAAF

Directrice de la publication : Pascale MARGOT-ROUGERIE  
Rédacteur en chef : Rigobert MOLOUFOUKILA  
Rédaction : Annie KIRTHICHANDRA, Sylvie BERNADET, Mireille HAVEL, Eric ENGEL (Srise), Bertrand HUGUET (Sral)

Dépôt légal : A parution  
N° C PP AP : En cours