

## Estimations précoces de récolte : rendements 2010 en forte baisse pour les cultures d'automne

Selon les premières estimations à la mi-juin (1), les rendements 2010 des céréales à paille et du colza seraient en forte baisse par rapport à ceux de 2009, année exceptionnelle. Ils seraient hétérogènes selon la qualité des sols, la variété des semences et surtout la pluviométrie. Après un début de printemps très sec et froid, le retour des pluies, certes très localisées, depuis fin mai sera très bénéfique au remplissage des grains.

Le blé tendre, à 77 q/ha, perdrait 3 q/ha par rapport à la moyenne quinquennale 2005-2009. L'orge d'hiver, avec 72q/ha, serait à 2 q/ha au-dessous du niveau moyen quinquennal. Quant à l'orge de printemps, son rendement de 67 q/ha serait à 2 q/ha au-dessus de la moyenne 2005-2009. Le rendement du colza, à 32 q/ha, perdrait 3 q/ha par rapport à la moyenne quinquennale. Par contre, le potentiel des protéagineux serait prometteur. Avec 54 q/ha pour le pois et la féverole, les rendements seraient à 6 q/ha au-dessus de leur rendement moyen quinquennal.

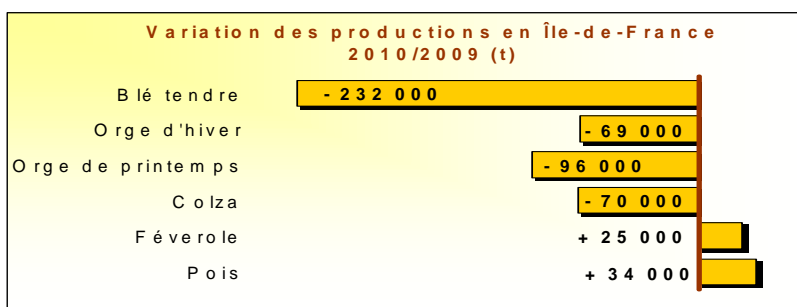
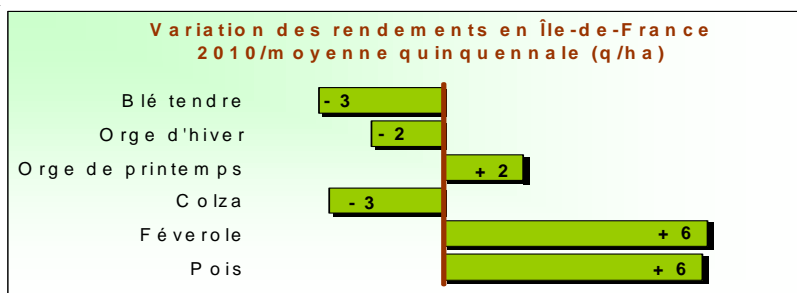
La récolte de céréales serait par conséquent en forte baisse par rapport à 2009. La production de blé tendre, à 1,82 millions de tonnes, diminuerait de 11 %. La récolte d'orge d'hiver, avec 248 000 tonnes, reculerait de 22 % et celle d'orge de printemps, avec 219 000 tonnes, enregistrerait une baisse de 30 %. Les orges subiraient la baisse conjuguée des surfaces et des rendements. Le colza suivrait la même tendance baissière : la production de colza serait de 225 000 tonnes, soit 24 % de moins que l'an dernier. Seule la production des protéagineux augmenterait. A 102 000 tonnes, la récolte de pois enregistrerait une hausse de 51 % et celle de féveroles de 26 %. Les protéagineux bénéficieraient d'un très fort regain d'intérêt grâce aux aides supplémentaires en 2010. Leurs surfaces seraient en hausse sensible.

(1) : Des prévisions de rendements ont été faites lors du comité régional des céréales d'Île-de-France qui s'est réuni le 11 juin.

### Davantage de protéagineux mais moins de céréales et d'oléagineux en Île-de-France en 2010

Cultures	2010			Évolution 2010 / 2009 (%)			Évolution 2010 / moyenne quinquennale (%)		
	surf (ha)	rend (q/ha)	prod (t)	surf	rend	prod	surf	rend	prod
Blé tendre	236 353	77	1 823 300	+0,5	-11,7	-11,3	-3,1	-3,6	-6,1
Orge d'hiver	34 300	72	248 200	-15,0	-7,7	-21,9	+11,5	-2,2	+9,2
Orge de printemps	32 810	67	219 300	-19,1	-13,4	-30,3	-17,6	+2,8	-15,0
Colza	69 383	32	224 600	-1,0	-22,9	-23,8	+6,3	-7,5	-1,9
Féverole	22 401	54	121 100	+25,8	+0,7	+26,4	+58,2	+12,7	+78,6
Pois	18 890	54	102 000	+49,3	+1,2	+50,9	-18,3	+12,5	-7,8

Sources : Agreste Île-de-France, FranceAgriMer Île-de-France, données prévisionnelles à la mi-juin 2010



Sources : Agreste Île-de-France, FranceAgriMer Île-de-France, données prévisionnelles à la mi-juin 2010

#### Actualités de la DRIAAF

\* Appel à projets pour la sélection de nouveaux pôles d'excellence rurale (PER)

<http://www.draf.ile-de-france.agriculture.gouv.fr>

article.php?id\_article=438

\* Le soutien à l'émergence de stratégies locales de développement

<http://www.draf.ile-de-france.agriculture.gouv.fr>

article.php?id\_article=390

#### Rendements prévisionnels 2010 en Seine-et-Marne et en Île-de-France Ouest (\*)

Cultures	Seine-et-Marne	Île-de-France Ouest
Blé tendre	80	73
Orge d'hiver	73	72
Orge de printemps	73	56
Colza	32	33
Féverole	55	49
Pois	57	50

(\*) : Yvelines, Essonne, Val d'Oise

## État des cultures à la mi-juin

Les pluies sont enfin revenues dans la dernière décade de mai, mais le printemps sec, associé à certaines périodes de fortes températures, aura des conséquences sur le potentiel des cultures dans certains secteurs.

Le seul élément positif est le faible développement des maladies. Sur blé, au 10 juin, les deux dernières feuilles restaient très souvent indemnes de septoriose même en l'absence de traitement. Sur orges d'hiver, les maladies ont également peu évolué sur les dernières feuilles. Les orges de printemps, les pois et les féveroles sont restés sains le plus souvent.

Du côté des ravageurs, les attaques de pucerons ont été nulles ou insignifiantes sur la plupart des cultures, d'autant que des coccinelles étaient présentes tôt. Seuls quelques pois ont présenté des infestations significatives, et sur blé, quelques colonies ont été relevées sur feuilles. Leur présence est maintenant observée sur maïs, mais en-dessous des seuils également.

Sur céréales, les lemas, mineuses, tordeuses ont été bien présents. En

revanche, le vol des cécidomyies oranges a été plus faible que l'an passé. Le vol de tordeuses du pois est modéré. Quelques chenilles de teigne de la betterave sont présentes dans le sud Seine-et-Marne. Les adultes de doryphores sont présents dans certaines parcelles de pommes de terre. Le vol de pyrale du maïs démarre dans quelques secteurs.

Sources : Bulletin de Santé du Végétal Île-de-France, Sral Île-de-France

## Cotations des grandes cultures

### Maintien des cours pour le blé tendre en fin de campagne

Malgré l'arrivée de pluies en début de mois, le marché s'est à peine détendu et les cours sont restés fermes dans l'attente de la nouvelle récolte. En départ Seine-et-Marne, les prix se sont quasiment maintenus aussi bien en ancienne qu'en nouvelle récolte (respectivement 116 €/t et 128 €/t).

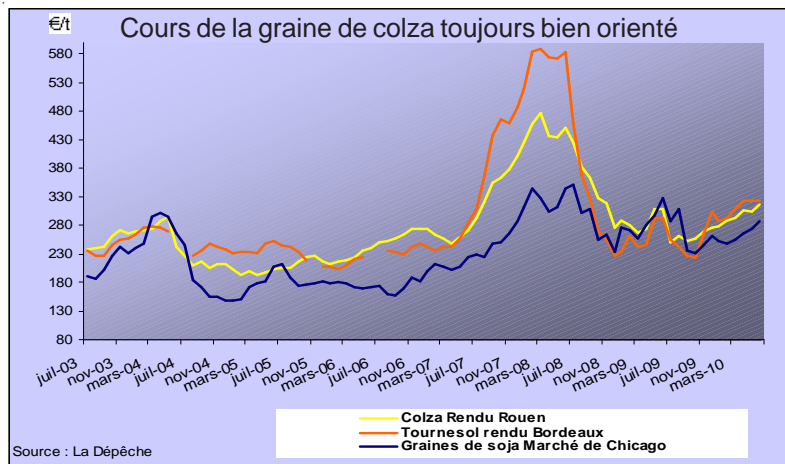
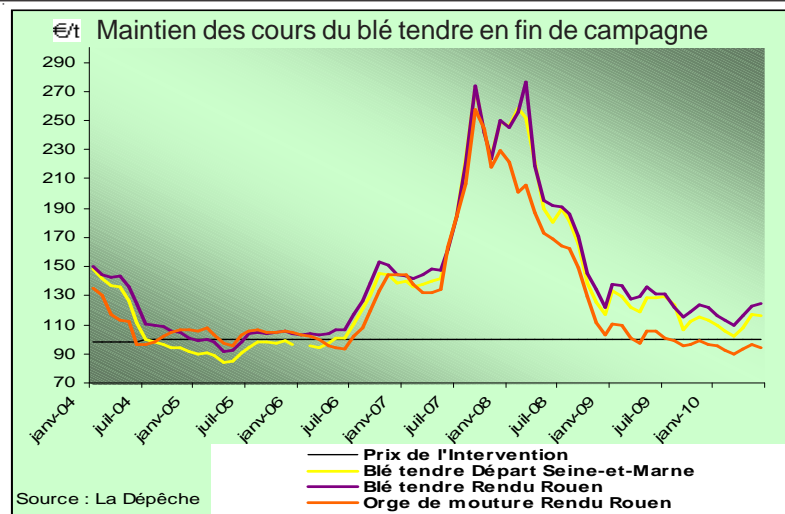
La poursuite d'un courant à l'exportation très favorable soutient les cours en rendu Rouen à 125 €/t. En nouvelle récolte, les prix atteignent 132 €/t, en repli de 6 % par rapport à l'an dernier à la même date.

Après une campagne de commercialisation 2009-2010 marquée par des prix très bas, les prix de l'orge de mouture en rendu Rouen et en nouvelle récolte ne se situent qu'à 4 % au-dessus des prix de l'intervention (104 €/t). 56 000 tonnes d'orge offertes par les collecteurs franciliens ont été acceptées à l'intervention au cours de la campagne écoulée, soit 11 % de la collecte régionale. Les cours du maïs en rendu Bordeaux s'affichent à des niveaux fermes mais un peu inférieurs à ceux de l'an dernier (137 €/t). L'activité reste dynamique sur la façade atlantique. Sur le marché intérieur, elle pâtit des prix bas de l'orge de mouture.

### Cours de la graine de colza rendu Rouen toujours en hausse

Les prix du colza en rendu Rouen sont de mieux en mieux orientés (317 €/t). Hausse du pétrole et euro compétitif à l'exportation alimentent cette tendance haussière. Les conditions sèches au cours de la floraison pourraient impacter les rendements de la prochaine récolte et entretenir la fermeté des cours. Les prix de la graine de tournesol restent à des niveaux élevés, en raison d'une offre insuffisante pour faire face à une demande très présente (323 €/t en rendu Bordeaux).

Strise Île-de-France



Cotations des céréales et oléagineux (cotations base juillet, récolte 2009)	avr-10 €/t	mai-10 €/t *	juin-10 €/t *	Evol.* juin 10 / juin 09 %
Blé tendre rendu Rouen	116	123	125	- 6
Blé tendre meunier départ Eure-et-Loir	107	119	118	- 9
Blé tendre meunier départ Seine-et-Marne	108	117	116	- 9
Orge de mouture rendu Rouen	94	97	95	- 11
Orge de mouture départ Eure-et-Loir	84	90	93	- 6
Orge de mouture départ Seine-et-Marne	nc	nc	nc	nc
Maïs rendu Bordeaux	129	137	137	- 4
Maïs départ Seine-et-Marne	nc	nc	nc	nc
Colza rendu Rouen	306	304	317	+ 1
Tournesol rendu Bordeaux (AR)	323	324	323	+ 9

Source : La Dépêche

\* moyenne sur la première quinzaine de juin  
nc : non coté

## Collecte des graines d'Île-de-France par des organismes stockeurs (récolte 2009)

### Volume collecté par les organismes stockeurs (tonnes)

Culture	avril 2010	évolution par rapport à avril 2009 (%)	cumul de juillet 2009 à avril 2010	évolution par rapport au cumul de juillet 2008 à avril 2009 (%)
<b>TOTAL CÉRÉALES</b>	118 339	- 40	2 619 961	+ 8
dont blé tendre	88 290	- 46	1 752 965	+ 10
dont orge	21 257	+ 8	519 419	+ 9
dont maïs	5 933	- 39	294 639	- 5
<b>TOTAL OLÉAGINEUX</b>	4 754	- 52	269 349	+ 28
dont colza	4 684	- 53	257 727	+ 27
dont tournesol	70	+ 311	10 941	+ 55
<b>TOTAL PROTÉAGINEUX</b>	4 415	+ 30	133 134	+ 24
dont pois	1 838	- 26	52 522	+ 17
dont féveroles	2 577	+ 183	80 611	+ 29

Sources : FranceAgriMer Île-de-France, Agreste Île-de-France

En avril, la collecte régionale mensuelle est inférieure à celle de l'an dernier pour les céréales (- 40 %) et les oléagineux (- 52 %). Pour les protéagineux, la situation est inversée (+ 30 %). La collecte cumulée est, quant à elle, supérieure à celle de l'an passé pour tous les produits (+ 8 % pour les céréales, + 28 % pour les oléagineux, + 24 % pour les protéagineux). La part de la production collectée de juillet 2009 à avril 2010 est plus forte que l'an dernier (84 % contre 80 % pour les céréales, 88 % contre 82 % pour les oléagineux et 81 % contre 78 % pour les protéagineux).

Srise Île-de-France

### Météo de mai : très sec et froid durant les deux premières décades

	Précipitations en mai 2010 (mm)	écart à la normale (mm)	Températures en mai 2010 (°C)	écart à la normale (°C)
Paris	50,1	- 13,7	13,8	- 0,6
Melun	31,6	- 19,4	12,8	- 0,6
Nangis	35,0	- 60,4	12,0	- 1,4
Touquin	42,2	- 29,2	12,0	- 1,2
Trappes	45,9	+ 2,4	12,2	- 0,7
Brétigny	39,8	- 20,2	13,0	- 0,2
Orly	37,0	- 23,0	13,0	- 0,7
Pontoise	23,2	- 43,3	14,3	+ 0,6
Roissy	28,0	- 37,0	12,7	- 0,8
<b>Moyenne Île-de-France</b>	<b>37,0</b>	<b>- 24,5</b>	<b>12,7</b>	<b>- 0,9</b>

Sources : Météo France, Srise Île-de-France

A 12,7 °C en mai, la moyenne des températures se situe en dessous de la normale saisonnière (- 0,9 °C). Un vent du nord froid et desséchant a soufflé durant la première quinzaine, entraînant la baisse des températures. Celles-ci n'ont retrouvé qu'en fin de mois des valeurs de saison, voire même excessives dans certains secteurs. Les précipitations, à 37 mm, sont très inférieures aux normales de saison (- 24,5 mm). Malgré les orages durant la dernière décade, les pluies, très hétérogènes, sont déficitaires et le bilan hydrologique reste négatif.

Srise Île-de-France

### Indice régional des prix d'achat des moyens de production agricole (IPAMPA)

	Pondérations (%)	Février 2010	Mars 2010	Avril 2010	Variation en % sur		
					Base 100 en 2005		
					1 mois	3 mois	1 an
<b>Indice général "Île-de-France"</b>	100,0	114,1	115,0	115,5	+ 0,4	- 1,9	- 5,3
<b>Biens et services de consommation courante</b>	76,2	114,5	115,5	116,2	+ 0,6	- 2,4	- 6,9
dont :							
Semences et plants	9,6	113,8	113,9	114,1	+ 0,2	- 2,3	- 3,5
Energie et lubrifiants	9,2	119,7	123,5	126,4	+ 2,3	+ 27,2	+ 37,8
Engrais et amendements	16,6	122,9	125,0	126,1	+ 0,9	- 17,3	- 30,5
Produits de protection des cultures	14,0	104,3	104,8	105,3	+ 0,5	- 0,4	- 0,6
Aliments des animaux	4,8	118,1	117,8	117,4	- 0,3	- 4,7	- 6,5
Entretien et réparation	7,5	120,2	120,5	120,5	+ 0,0	+ 1,9	+ 2,4

Sources : INSEE, Agreste

Les prix d'achat des moyens de production agricole augmentent légèrement en avril (+ 0,4 %) et se situent désormais à un niveau inférieur de 5,3 % à ceux d'avril 2009. Les prix de l'énergie continuent de progresser (+ 2,3 %) et enregistrent une hausse de 37,8 % sur un an. Les prix des engrais augmentent légèrement (+ 0,9 % sur un mois), après une chute de 30,5 % sur un an. Les prix des produits de protection des cultures augmentent peu (+0,5 %) et sont pratiquement identiques à ceux de l'an passé.

Srise Île-de-France

## Productions animales

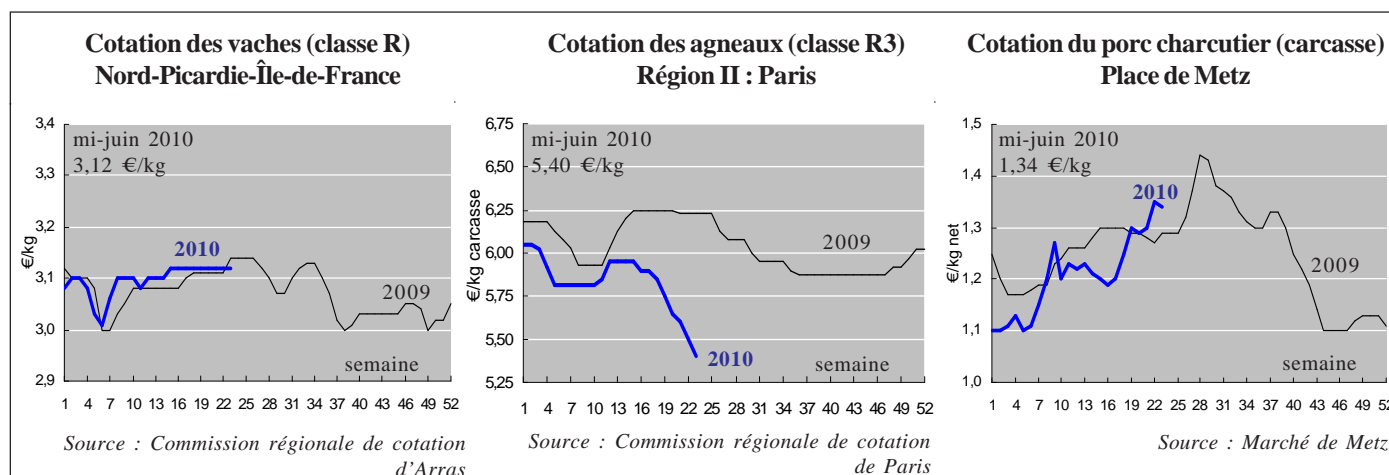
### Cotations animales entrée abattoir

Le prix de la **vache** de classe « R » s'établit à la mi-juin 2010 à 3,12 €/kg de carcasse, cotation pratiquement identique à celle de l'an dernier. Les prix sont remarquablement stables depuis deux mois en raison d'une demande encore ferme, la météo capricieuse y contribuant.

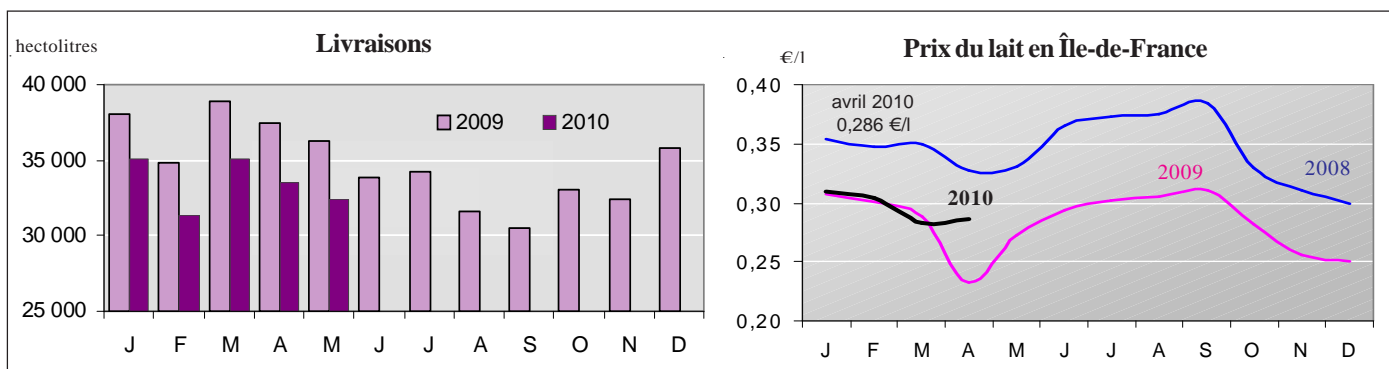
Le cours de l'**agneau** «R3» s'établit à 5,40 €/kg à la mi-juin 2010, enregistrant une baisse de 13,3 % par rapport à la mi-juin 2009. Une demande faible et des produits importés à prix compétitifs sont à l'origine de cette chute de 55 centimes depuis Pâques.

Le cours du **porc** «E» s'établit à 1,34 €/kg à la mi-juin 2010, enregistrant une hausse de 3,9 % par rapport à la mi-juin 2009. Les cours suivent une tendance haussière, face à une demande active, dopée par les longs week-ends ensoleillés de mai.

*Srise Île-de-France*



### Livraisons de lait d'Île-de-France à l'industrie : baisse de 10 % en un an



Unité : hectolitre

	Seine-et-Marne	Yvelines	Essonne	Val d'Oise	Île-de-France	
					Mois	Cumul depuis janvier
<b>mars 2010</b>	24 099	3 700	3 346	3 933	35 078	<b>101 563</b>
<b>avril 2010</b>	23 109	3 631	3 166	3 590	33 496	<b>135 059</b>
<b>mai 2010</b>	22 621	3 602	3 173	3 087	32 483	<b>167 542</b>
<b>mai 2009</b>	25 567	4 143	3 424	3 154	36 288	<b>185 538</b>
<b>variation mai 2010/2009 (%)</b>	<b>- 11,5</b>	<b>- 13,1</b>	<b>- 7,3</b>	<b>- 2,1</b>	<b>- 10,5</b>	<b>- 9,7</b>

Source : Srise Île-de-France (Enquête mensuelle laitière)

En mai 2010, les livraisons de lait atteignent 32 483 hectolitres. En glissement annuel, elles sont inférieures de 10,5 % à celles de mai 2009. Le prix du lait se redresse, à la faveur d'une révision de la grille de paiement. A 0,286 €/l en avril 2010, il augmente de 1,1 % par rapport à mars 2010. En glissement annuel, il enregistre une hausse de 23 % par rapport à avril 2009.

*Srise Île-de-France*

## Produits horticoles

Arrivages sur le carreau des producteurs à Rungis

- MAI 2010 -

LÉGUMES (en tonnes)	Mai 2010	Mai 2009	Variation 2010 / 2009 en %	poids en 2010 (%)
<b>Salades, TOTAL</b>	<b>443</b>	<b>548</b>	<b>- 19</b>	<b>36,3</b>
<i>dont Salades, Laitues</i>	308	372	- 17	25,2
<i>dont Salades, autres</i>	136	176	- 23	11,1
<b>Pommes de terre, TOTAL</b>	<b>311</b>	<b>120</b>	<b>+ 159</b>	<b>25,5</b>
<i>dont Pommes de terre de conservation</i>	194	61	+ 221	15,9
<i>dont Pommes de terre à chair ferme</i>	117	60	+ 96	9,5
Épinards	104	80	+ 31	8,5
Radis	66	23	+ 187	5,4
Oignons	55	47	+ 17	4,5
Persil	39	23	+ 72	3,2
Tomates	26	25	+ 4	2,1
Champignons de Paris	18	15	+ 18	1,5
Navets	14	18	- 21	1,2
Choux	13	6	+ 106	1,1
Poireaux	10	13	- 22	0,9
Carottes	7	23	- 69	0,6
Concombres	7	16	- 60	0,5
Cresson	6	9	- 37	0,5
Choux-fleurs	5	10	- 47	0,4
Autres légumes	98	78	+ 25	8,0
<b>TOTAL</b>	<b>1 222</b>	<b>1 054</b>	<b>+ 16</b>	<b>100,0</b>

Source : Semmaris

FRUITS (en tonnes)	Mai 2010	Mai 2009	Variation 2010 / 2009 en %	poids en 2010 (%)
<b>Pommes, TOTAL</b>	<b>61</b>	<b>54</b>	<b>+ 14</b>	<b>66,0</b>
<i>dont Pommes, Golden</i>	11	14	- 23	11,5
<i>dont Pommes, autres variétés</i>	51	40	+ 27	54,5
Poires	17	16	+ 9	18,6
Fraises	12	7	+ 80	12,8
Cerises	1	8	- 86	1,2
Autres fruits	1	6	- 77	1,4
<b>TOTAL</b>	<b>93</b>	<b>90</b>	<b>+ 4</b>	<b>100,0</b>

Source : Semmaris

FLEURS	Mai 2010	Mai 2009	Variation 2010 / 2009 en %	poids en 2010 (%)
<b>Apports totaux (en tiges)</b>	<b>1 249 030</b>	<b>1 379 521</b>	<b>- 9</b>	<b>100,0</b>
<i>dont Roses</i>	243 650	238 430	+ 2	19,5
<i>dont Pivoines</i>	106 840	174 630	- 39	8,6
<i>dont Lys</i>	15 700	24 400	- 36	1,3
<i>dont Tulipes</i>	2 000	97 650	- 98	0,2
<b>Feuillages (en bottes)</b>	<b>18 955</b>	<b>17 430</b>	<b>+ 9</b>	<b>-</b>

Source : Semmaris

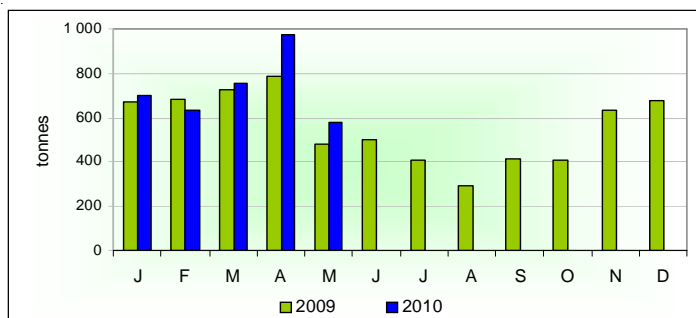
**En légumes**, l'offre est de 1 222 tonnes en mai 2010 contre 1 054 tonnes en mai 2009, soit une hausse de 16 % en glissement annuel. Les salades (443 tonnes) et les pommes de terre (311 tonnes) représentent 62 % des arrivages.

**En fruits**, l'offre s'élève à 93 tonnes en mai 2010 contre 90 tonnes en mai 2009, soit une hausse de 4 % en glissement annuel. Les principaux produits sont les pommes (61 tonnes, soit 66 % des arrivages), les poires (17 tonnes, soit 19 % des arrivages) et les fraises (12 tonnes, soit 13 % des arrivages).

**En fleurs**, les apports en tiges s'élèvent à 1 249 000, soit une baisse de 9 % en glissement annuel. Les fleurs les plus représentées sont les roses (20 %) et les pivoines (9 %). Les feuillages en bottes ont augmenté de 9 %.

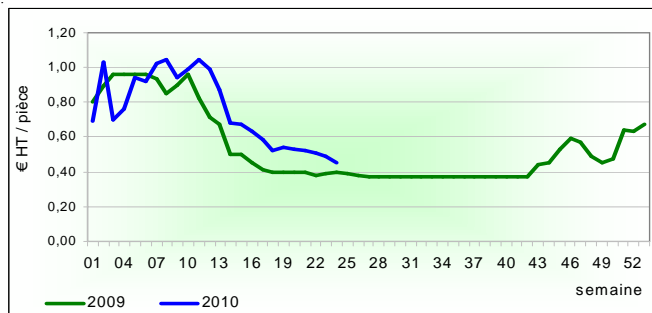
## Arrivages et prix des laitues sur le MIN de Rungis

Arrivages mensuels de laitues origine France sur le MIN de Rungis



Source : Semmaris

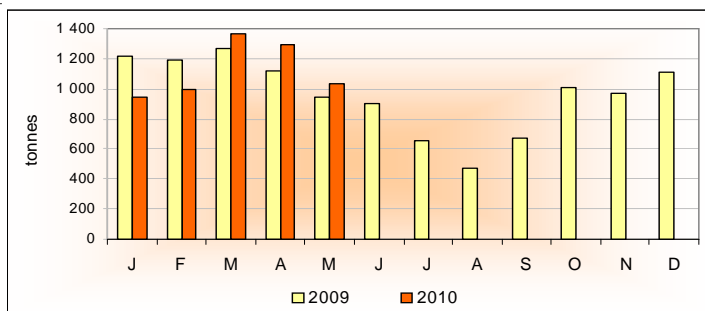
Prix hebdomadaires de la laitue pommée origine France Cat I sur le MIN de Rungis



Source : Srise Île-de-France (SNM Rungis)

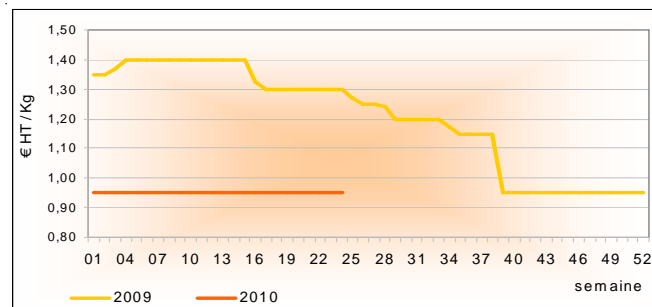
## Arrivages et prix des pommes Golden sur le MIN de Rungis

Arrivages mensuels de pommes Golden origine France sur le MIN de Rungis



Source : Semmaris

Prix hebdomadaires de la pomme Golden origine France Cat I 80-85 mm sur le MIN de Rungis



Source : Srise Île-de-France (SNM Rungis)

### Vient de paraître

- La filière du blé tendre en Île-de-France : rendement exceptionnel pour le blé tendre mais des prix bas [http://www.driaaf.ile-de-france.agriculture.gouv.fr/rubrique.php3?id\\_rubrique=621](http://www.driaaf.ile-de-france.agriculture.gouv.fr/rubrique.php3?id_rubrique=621)
- La filière de l'orge en Île-de-France : un record historique de production d'orge en Île-de-France [http://www.driaaf.ile-de-france.agriculture.gouv.fr/rubrique.php3?id\\_rubrique=620](http://www.driaaf.ile-de-france.agriculture.gouv.fr/rubrique.php3?id_rubrique=620)
- Bilan agricole 2009 : production exceptionnelle en grandes cultures, mais des prix qui restent bas [http://www.driaaf.ile-de-france.agriculture.gouv.fr/article.php3?id\\_article=620](http://www.driaaf.ile-de-france.agriculture.gouv.fr/article.php3?id_article=620)
- Actualités Phytos Île-de-France [http://www.driaaf.ile-de-france.agriculture.gouv.fr/rubrique.php3?id\\_rubrique=619](http://www.driaaf.ile-de-france.agriculture.gouv.fr/rubrique.php3?id_rubrique=619)
- Les mesures agro-environnementales en Île-de-France <http://www.driaaf.ile-de-france.agriculture.gouv.fr/IMG/pdf/Plaap2010.pdf>
- Données statistiques sur l'environnement [http://driaaf.ile-de-france.agriculture.gouv.fr/article.php3?id\\_article=621](http://driaaf.ile-de-france.agriculture.gouv.fr/article.php3?id_article=621)

### Site internet de la DRIA AF Île-de-France

### Mise à jour des données du SRISE

- Prix des intrants (IPAMPA : indice des prix d'achat des moyens de production agricole) [http://www.driaaf.ile-de-france.agriculture.gouv.fr/article.php3?id\\_article=618](http://www.driaaf.ile-de-france.agriculture.gouv.fr/article.php3?id_article=618)
- Prix des produits agricoles (blé tendre, orges, maïs, pois, féverole) [http://www.driaaf.ile-de-france.agriculture.gouv.fr/article.php3?id\\_article=617](http://www.driaaf.ile-de-france.agriculture.gouv.fr/article.php3?id_article=617)
- Prévisions de surfaces au 1er juin 2010 [http://www.driaaf.ile-de-france.agriculture.gouv.fr/article.php3?id\\_article=616](http://www.driaaf.ile-de-france.agriculture.gouv.fr/article.php3?id_article=616)
- Collecte des céréales et oléagineux (suivi mensuel) [http://www.driaaf.ile-de-france.agriculture.gouv.fr/article.php3?id\\_article=615](http://www.driaaf.ile-de-france.agriculture.gouv.fr/article.php3?id_article=615)
- Marché de gros de Rungis : cours moyens hebdomadaires et tendances générales (fruits et légumes, viandes, oeufs, marée, fleurs coupées...) [http://www.driaaf.ile-de-france.agriculture.gouv.fr/article.php3?id\\_article=614](http://www.driaaf.ile-de-france.agriculture.gouv.fr/article.php3?id_article=614)

### En savoir plus :

- \* sur la conjoncture agricole nationale <http://www.agreste.agriculture.gouv.fr>
- \* sur le service des nouvelles du marché (SNM) <http://www.snm.agriculture.gouv.fr>
- \* sur la météo en Île-de-France  
Bulletin de la situation hydrologique en région Île-de-France <http://www.ile-de-france.ecologie.gouv.fr>
- \* sur la situation sanitaire des cultures en Île-de-France  
Bulletin de Santé du Végétal <http://www.driaaf.ile-de-france.agriculture.gouv.fr>

Note réalisée par le service régional de l'information statistique et économique (Srise) de la DRIA AF

Directrice de la publication : Pascale MARGOT-ROUGERIE  
Rédactrice en chef : Rose-Marie MOLITOR  
Rédaction : Annie KIRTHICHANDRA, Sylvie BERNADET, Mireille HAVEL (Srise), Bertrand HUGUET (Sral)

Dépôt légal : A parution  
N° C PPAP : En cours  
ISSN : En cours