

## Ecophyto 2018 : point d'étape en Île-de-France (\*)

Issu des travaux du Grenelle de l'environnement, le plan **Écophyto** vise une réduction de 50 % de l'usage des phytosanitaires d'ici 2018, si possible. La réussite de ce plan est un enjeu particulièrement fort en Île-de-France où la contamination des eaux superficielles et souterraines par les phytosanitaires est importante. Dix-huit mois après son lancement en mars 2010 dans notre région, les grands axes du plan sont en place et des actions sont déployées pour organiser et accompagner la réduction de l'usage des produits phytosanitaires.

### Les principales composantes du plan **Écophyto** en Île-de-France

\* Le **Certiphyto**, autorisation individuelle pour l'usage professionnel des produits phytosanitaires, a été délivré à 3 260 personnes, dont environ 2 500 agriculteurs. Il sera prochainement généralisé à tous les utilisateurs, distributeurs et prescripteurs de produits phytosanitaires.

\* Le **réseau de surveillance biologique** du territoire destiné à mieux connaître l'état sanitaire des végétaux est installé.

\* En zone non agricole, les **pratiques alternatives** à l'usage des produits phytosanitaires se développent rapidement, notamment dans les collectivités.

\* Les **plans d'action** dans les aires d'alimentation de captage d'eau potable prioritaires Grenelle (28 en Île-de-France) sont en cours d'élaboration.

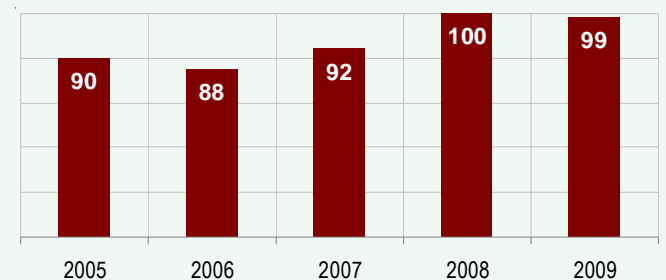
\* L'**action nationale DEPHY** (Démonstration, expérimentation, production de références phytosanitaires) est lancée. Trois groupes d'une douzaine de fermes de référence chacun ont été retenus en Île-de-France. Depuis le lancement de l'action en février 2011, un diagnostic a été élaboré pour chacune des exploitations. Il sera complété cet automne par un bilan de campagne 2010-2011, ce qui permettra de construire un projet individuel 2011-2013.

\* Le **suivi du plan **Écophyto** 2018** en région fait l'objet d'un groupe de travail spécifique destiné à mettre en place, à suivre et à commenter des indicateurs dédiés. Une note de suivi annuel fait la synthèse de l'évolution de l'usage des produits phytosanitaires. L'indicateur central pour Ecophyto 2018 est le NODU qui comptabilise le nombre d'équivalents "doses homologuées" vendues. Un indicateur complémentaire de mesure d'évolution de l'usage des phytosanitaires a été calculé à partir des données du RICA (Réseau d'information comptable agricole) pour permettre une analyse plus fine de la situation régionale.

Pour plus d'information sur le plan d'action **Écophyto** 2018 en Île-de-France, consulter le site Internet de la DRIAAF <http://www.driaaf.ile-de-france.agriculture.gouv.fr>

### Produits phytosanitaires, une légère inflexion à la baisse en 2009

Évolution de l'usage des produits phytosanitaires utilisés en grandes cultures (en indices, indice 100 = 2008)



Sources : Agreste, RICA, IPAMPA

### Analyse de la situation et de l'évolution de l'usage des produits phytosanitaires en Île-de-France

L'année de référence du plan **Écophyto** est 2008, année au cours de laquelle l'usage des phytosanitaires a été supérieur de 10 % à celui des années précédentes (2005 à 2007) et correspondant de ce fait à une référence élevée. La stratégie d'intensification (recherche de rendements maximums avec utilisation d'une quantité importante d'intrants) a été bien valorisée cette année-là, du fait notamment d'un contexte agro-climatique et économique favorable. En 2009, la réduction de l'usage des phytosanitaires est limitée, de 1 % en Île-de-France contre 3,3 % à l'échelle de la France, malgré deux opportunités conjoncturelles de les diminuer davantage : le contexte économique devenu défavorable et la pression biotique restée modérée.

Dans le cadre du réseau de suivi spécifique de la contamination phytosanitaire des eaux superficielles de la DRIEE (Direction régionale et interdépartementale de l'environnement et de l'énergie), les analyses permettent d'évaluer l'impact de l'usage des phytosanitaires sur l'environnement. Ainsi, pour certaines molécules herbicides, une relation nette est constatée entre l'intensité d'utilisation (pression) et la fréquence et le niveau de détection dans les eaux superficielles (impact).

#### Bilan

En situation de turbulences économiques et de fortes incertitudes (volatilité des cours des intrants et des productions), la réduction de la dépendance aux intrants (dont les phytosanitaires) est une voie à privilégier encore plus fortement, notamment par l'orientation vers une agriculture intégrée. Elle peut représenter une opportunité pour assurer la sécurisation économique des exploitations, tout en respectant une attitude vertueuse du point de vue environnemental et sanitaire.

Sral Île-de-France

(\*) Ce point d'étape a été présenté lors du comité régional d'orientation et de suivi (CROS) qui s'est tenu le 22 septembre 2011

## Productions Grandes cultures

### Cours des grandes cultures

#### Forte diminution des cours des céréales

Les cours du blé tendre continuent de se replier en octobre en moyenne mensuelle tout en restant à des niveaux élevés. La morosité des marchés financiers liée au problème de la dette des pays membres de l'UE, a continué de peser sur les prix des matières premières. Par ailleurs, la révision à la hausse par le département de l'agriculture des Etats-Unis (USDA) des stocks de maïs, dans un contexte de disponibilités tendues, a provoqué une détente généralisée impactant l'ensemble des cours des céréales sur les marchés mondiaux.

Ainsi, le prix du blé départ Seine-et-Marne diminue de près de 20 €/t en un mois. Il est de 180 €/t contre 199 €/t en septembre et inférieur de 10 % à ceux d'octobre 2010. Le repli des cours du blé tendre à l'exportation est de même ampleur (184 €/t en rendu Rouen). Le blé s'exporte vers les pays tiers à un rythme un peu moins soutenu qu'au cours des deux précédentes campagnes, dans un contexte où les pays de la mer Noire sont de retour sur les marchés cette année, avec d'abondantes récoltes.

Les cours de l'orge de mouture en départ Eure-et-Loir ainsi qu'en rendu Rouen reculent moins fortement que ceux du blé tendre (- 10 €/t en moyenne mensuelle). Les prix sont respectivement de 180 et 188 €/t. Ils sont supérieurs de 3 et 5 % aux prix de l'an dernier à la même date. L'offre française d'orge est en nette baisse pour la campagne 2011/2012. Ce manque de disponibilités entretient la fermeté des cours.

Le cours du maïs rendu Bordeaux chute également de plus de 20 €/t en un mois (184 €/t). La différence de prix avec le blé tendre et l'orge se réduit fortement. Cette baisse de prix du maïs ravive la demande des fabricants d'aliments pour le bétail. Les ventes sont particulièrement dynamiques à l'exportation y compris sur le marché espagnol. Le maïs français est compétitif face au maïs en provenance des Etats-Unis soumis à des tensions de prix. Mais l'abondance de la récolte européenne et ukrainienne pour cette campagne pourrait exacerber la concurrence sur les marchés, notamment avec la suppression des taxes à l'exportation qui vient d'être ratifiée en Ukraine. Le cours du maïs rendu Bordeaux est inférieur de 5 % au cours d'octobre 2010.

#### Repli des graines oléagineuses

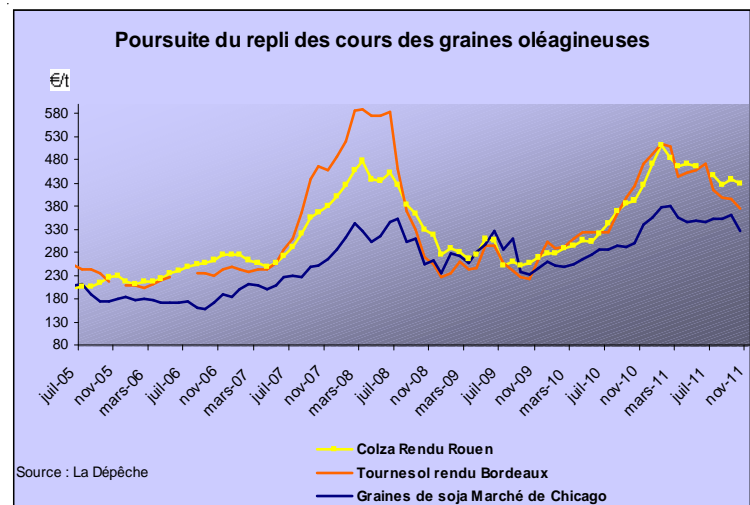
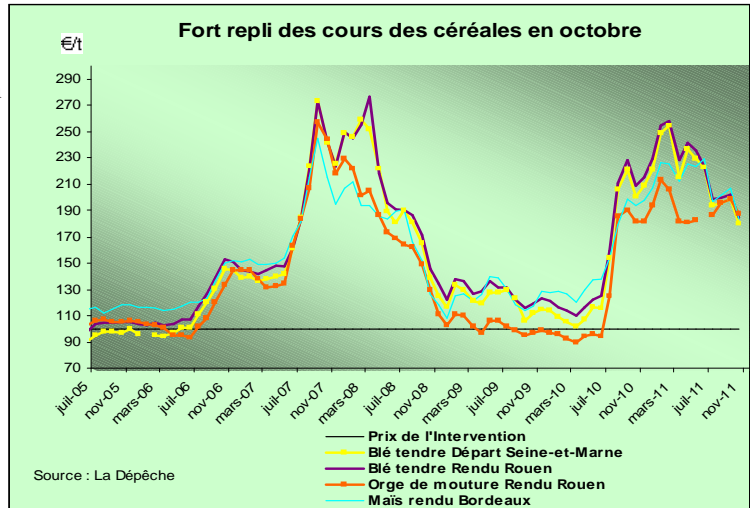
A 428 €/t, les cours de la graine de colza rendu Rouen marquent un net repli en moyenne mensuelle par rapport à septembre (438 €/t). Les prix sont toutefois supérieurs de 9 % à ceux de l'an dernier à la même date. Les prix ont fortement décroché en début de mois (- 20 €/t) avec le repli des marchés financiers et des cours du pétrole. Par la suite, le rebond des cours de la graine de soja sur le marché à terme de Chicago, soutenus par les achats chinois, a impacté l'ensemble des marchés des oléagineux. Sur le marché européen, la graine de colza résiste toutefois à la baisse depuis plusieurs semaines, en raison de moindres disponibilités pour la dernière campagne 2011/2012.

Les cours de la graine de tournesol rendu Bordeaux se sont aussi repliés en moyenne mensuelle en octobre (374 €/t contre 395 €/t en septembre). Ils se situent en revanche 12 % en dessous de ceux d'octobre 2010. Les perspectives plutôt favorables pour la prochaine récolte et la concurrence des pays de la mer Noire font pression sur les cours.

### État des cultures fin octobre

Les colzas sont bien développés, au stade 7 à 10 feuilles. Les infestations de pucerons sont restées faibles ou tardives dans l'ensemble. Les captures de grosses altises et de charançons du bourgeon terminal ont été un peu plus importantes que les années précédentes, avant que les températures baissent. Au niveau des maladies, l'oïdium apparaît, alors que le phoma reste modéré. Pour les céréales, les semis sont très avancés. Pour les cultures levées, entre 1 et 3 feuilles, on note une faible activité des cicadelles et pratiquement pas de pucerons.

*Sral Île-de-France*



	Moyenne mensuelle des cotations		
	sept-11	oct-11	Évol.
	€/t*	€/t*	oct-11 / oct-10 %
Blé tendre rendu Rouen	202	185	- 12
Blé tendre meunier départ Eure-et-Loir	198	179	- 12
Blé tendre meunier départ Seine-et-Marne	199	180	- 10
Orge de mouture rendu Rouen	198	188	+ 3
Orge de mouture départ Eure-et-Loir	189	180	+ 5
Maïs rendu Bordeaux	207	184	- 5
Colza rendu Rouen	438	428	+ 9
Tournesol rendu Bordeaux	395	374	- 12

*Source : La Dépêche*

*Srise Île-de-France*

\* cotations base juillet de la récolte 2011, moyenne mensuelle  
La campagne n/n+1 s'étend de juillet n à juin n+1

## Productions Grandes cultures

### Collecte des graines en Île-de-France (récolte 2010)

Volume collecté par les organismes stockeurs (tonnes)

Culture	septembre 2011	évolution par rapport à septembre 2010 (%)	cumul de juillet 2011 à septembre 2011	évolution par rapport au cumul de juillet 2010 à septembre 2010 (%)
<b>TOTAL CÉRÉALES</b>	125 593	+ 9	1 080 843	- 11
dont blé tendre	75 515	- 21	769 510	- 12
dont orge	11 620	- 23	252 875	- 18
dont maïs	34 675	+ 2005	37 955	+ 765
<b>TOTAL OLÉAGINEUX</b>	16 367	+ 26	205 882	+ 8
dont colza	9 475	+ 28	198 600	+ 7
dont tournesol	6 892	+ 22	7 282	+ 29
<b>TOTAL PROTÉAGINEUX</b>	3 665	- 87	66 650	- 41
dont pois	2 050	- 40	25 945	- 51
dont féveroles	1 615	- 94	40 705	- 32

Sources : FranceAgriMer Île-de-France, Srise Île-de-France

En septembre, la collecte régionale mensuelle est supérieure à celle de l'an dernier pour les céréales (+ 9 %) et les oléagineux (+ 26 %) mais inférieure pour les protéagineux (- 87 %). La part de la production collectée depuis le début de la nouvelle campagne de commercialisation 2011-2012 s'élève à 40 % pour les céréales, 71 % pour les oléagineux et 55 % pour les protéagineux (respectivement 39 %, 62 %, 69 % l'an dernier).

Srise Île-de-France

### Météo de septembre : prolongation de l'été

Stations	Précipitations en septembre 2011 (mm)	Écart à la normale (mm)	Températures en septembre 2011 (°C)	Écart à la normale (°C)
Paris (75)	32,3	- 22,4	18,9	+ 2,3
Melun (77)	39,1	- 19,1	17,7	+ 2,2
Trappes (78)	42,2	- 14,8	17,5	+ 2,1
Toussus-le-Noble (78)	49,2	- 10,7	17,6	+ 2,5
Villacoublay (78)	42,0	- 16,0	18,0	+ 2,5
Le Bourget (93)	35,7	- 18,8	18,2	+ 2,4
Orly (94)	35,0	- 20,2	18,0	+ 2,0
Roissy (95)	36,1	- 24,0	18,5	+ 2,6
<b>Moyenne Île-de-France</b>	<b>39,0</b>	<b>- 18,3</b>	<b>18,0</b>	<b>+ 2,3</b>

Sources : Météo-France, Srise Ile-de-France

Avec 18 °C en septembre, la moyenne des températures est supérieure de 2,3 °C à la normale saisonnière. Les températures ont même atteint des niveaux record durant la dernière semaine. Les précipitations sont bien en-dessous des normales saisonnières (- 30 %). Températures élevées, précipitations déficitaires, ensoleillement généreux donnent au mois de septembre les caractéristiques de l'été indien. La réserve en eau du sol demeure épuisée et le déficit se creuse.

Srise Île-de-France, Driee Île-de-France

### Prix des moyens de production : + 25 % de hausse en 12 mois pour l'énergie

Indice régional des prix d'achat des moyens de production agricole (IPAMPA)

Base 100 en 2005	Pondérations (%)	Jun	Juillet	Août	Variation en % sur		
		2011	2011	2011	1 mois	3 mois	1 an
<b>Indice général "Île-de-France"</b>	100,0	126,1	126,8	<b>126,8</b>	+ 0,0	+ 0,6	+ 9,2
<b>Biens et services de consommation courante</b>	76,2	128,8	129,7	<b>129,6</b>	- 0,1	+ 0,8	+ 11,3
dont :							
Semences et plants	9,6	115,1	115,6	<b>115,7</b>	+ 0,1	+ 0,5	+ 1,3
Energie et lubrifiants	9,2	147,3	150,3	<b>148,1</b>	- 1,5	+ 0,4	+ 24,9
Engrais et amendements	16,6	160,4	161,9	<b>162,7</b>	+ 0,5	+ 1,6	+ 26,9
Produits de protection des cultures	14,0	105,1	104,9	<b>105,1</b>	+ 0,2	+ 0,2	- 0,4
Aliments des animaux	4,8	145,0	145,1	<b>144,6</b>	- 0,3	+ 0,1	+ 17,6
Entretien et réparation	7,5	124,4	124,5	<b>124,5</b>	+ 0,0	+ 0,2	+ 2,3

Sources : INSEE, Agreste

Les prix d'achat des moyens de production agricole sont stables en août et se situent désormais à un niveau supérieur de 9,2 % à ceux d'août 2010. Les prix de l'énergie reculent de 1,5 % sur un mois et enregistrent une hausse de 24,9 % sur un an. Les prix des engrais croissent légèrement sur un mois (+ 0,5 %) mais affichent une augmentation sensible sur un an (+ 26,9 %). Les prix des produits de protection des cultures confirment leur stabilité.

Srise Île-de-France

## Productions animales

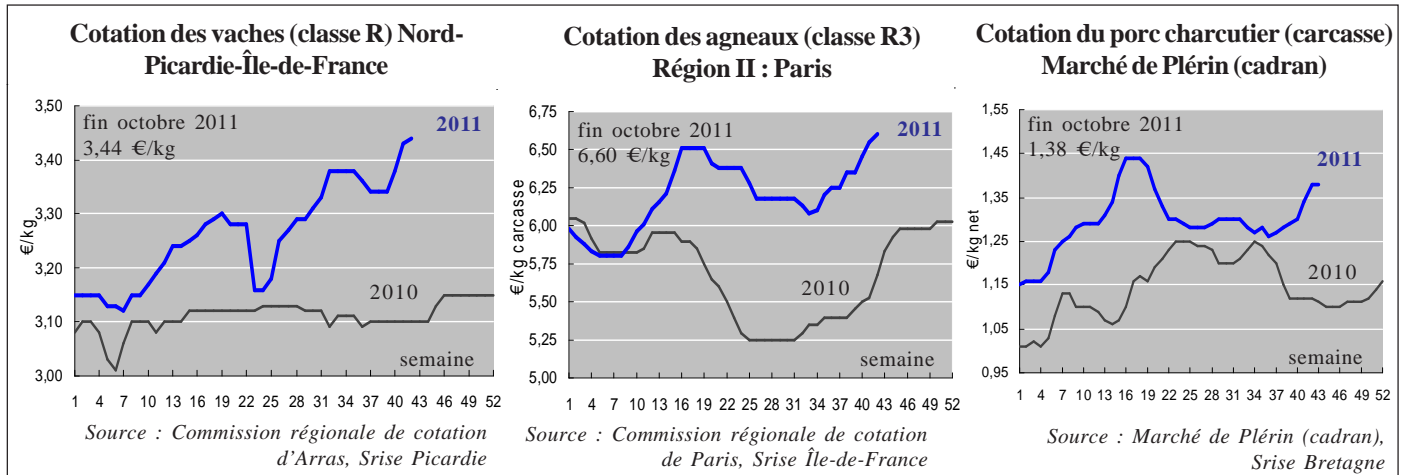
### Cotations animales entrée abattoir

Le prix de la **vache** de classe « R » s'établit fin octobre 2011 à 3,44 €/kg de carcasse, soit 34 centimes de plus que l'an dernier (+ 11 %). Les cours ont perdu 4 centimes en septembre mais la tendance haussière s'est réamorcée début octobre et s'est affirmée, en faisant augmenter les cours de 10 centimes en octobre.

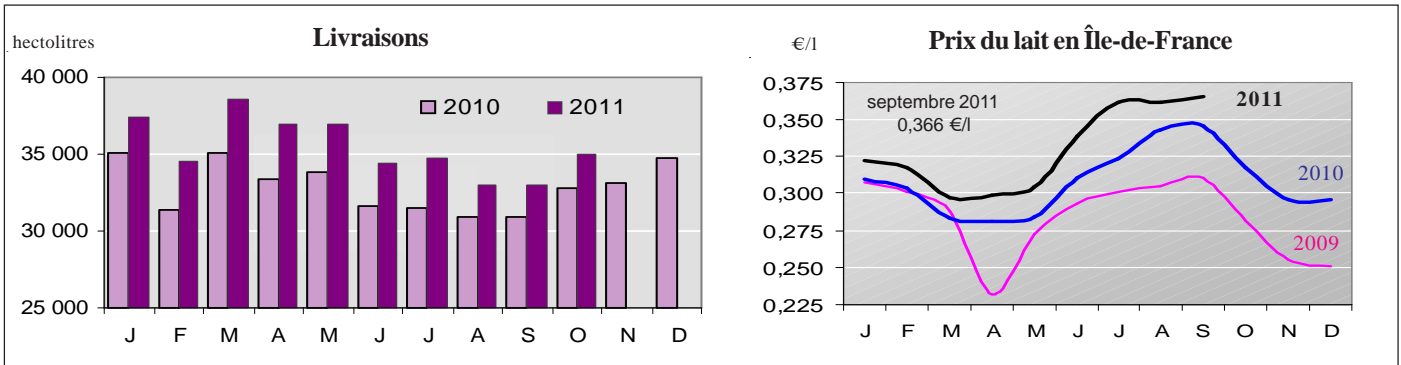
Le cours de l'**agneau** «R3» s'établit à 6,60 €/kg fin octobre 2011, soit 92 centimes de plus que l'an dernier (+ 16 %). Depuis la mi-août, les prix ont augmenté de 50 centimes. Ils suivent une tendance haussière saisonnière, soutenue par une demande forte, face à une offre réduite.

Le cours du **porc** charcutier s'établit à 1,38 €/kg fin octobre 2011, soit 27 centimes de plus que l'an dernier (+ 24 %). Depuis la mi-septembre, les cours sont en hausse et ont gagné 12 centimes. Le marché est ferme car la demande est supérieure au flux de production.

Srise Île-de-France



### Livraisons de lait d'Île-de-France à l'industrie en 2011 : hausse de 21 % par rapport à 2010



Unité : hectolitre

	Seine-et-Marne	Yvelines	Essonne	Val-d'Oise	Île-de-France	
					Mois	Cumul depuis janvier
août 2011	22 499	4 407	3 009	3 133	33 048	286 814
septembre 2011	21 674	4 739	3 153	3 492	33 058	319 872
octobre 2011	22 790	4 855	3 172	4 188	35 005	354 877
octobre 2010	21 032	3 920	2 737	3 247	30 936	293 734
variation octobre 2011/2010 (%)	+ 8,4	+ 23,9	+ 15,9	+ 29,0	+ 13,2	+ 20,8

Source : Srise Île-de-France (Enquête mensuelle laitière)

En octobre 2011, les livraisons de lait atteignent 35 000 hectolitres. En glissement annuel, elles sont supérieures de 13 % à celles d'octobre 2010. A 0,366 € / l en septembre 2011, le prix du lait a légèrement augmenté par rapport à août 2011 (+ 1 %) et enregistre une hausse de 6 % par rapport à septembre 2010, en glissement annuel.

Srise Île-de-France

## Produits horticoles

Arrivages sur le carreau des producteurs au MIN de Rungis

SEPTEMBRE 2011

LÉGUMES (en tonnes)	Septembre 2011	Variations par rapport au même mois de l'année précédente (%)	poids en septembre 2011 (%)
Pommes de terre	797	- 7	35,1
Salades, toutes variétés	587	- 12	25,9
Persil et herbes aromatiques	112	+ 72	4,9
Épinards	107	- 6	4,7
Tomates	85	+ 36	3,8
Choux, Choux de Bruxelles	70	+ 32	3,1
Radis	63	+ 37	2,8
Céleris-branches, Céleris-raves	57	+ 6	2,5
Salades : jeunes pousses	51	-	2,2
Carottes	50	+ 58	2,2
Oignons	49	+ 27	2,2
Courgettes	31	+ 24	1,3
Poireaux	21	+ 16	0,9
Concombres	20	+ 40	0,9
Haricots verts	19	+ 73	0,8
Champignons de couche, de culture	19	+ 37	0,8
Navets	16	+ 129	0,7
Betteraves potagères	10	+ 30	0,5
Autres légumes	105	- 45	4,6
<b>TOTAL</b>	<b>2 269</b>	<b>- 5</b>	<b>100,0</b>

Source : Semmaris

FRUITS (en tonnes)	Septembre 2011	Variations par rapport au même mois de l'année précédente (%)	poids en septembre 2011 (%)
Pommes	178	+ 71	52,7
Poires	106	+ 50	31,2
Melons	22	+ 54	6,4
Prunes	19	- 31	5,6
Raisins	14	+ 88	4,1
Autres fruits	19	+ 226	5,6
<b>TOTAL</b>	<b>338</b>	<b>+ 52</b>	<b>100,0</b>

Source : Semmaris

FLEURS	Septembre 2011	Variations par rapport au même mois de l'année précédente (%)	poids en septembre 2011 (%)
<b>Fleurs coupées (en tiges)</b>	<b>1 555 930</b>	<b>+ 118</b>	<b>100,0</b>
<i>dont Roses</i>	191 700	+ 83	12,3
<i>dont Glâieuls</i>	116 080	+ 22	7,5
<i>dont Lys</i>	33 200	+ 118	2,1
<b>Feuillages (en bottes)</b>	<b>12 320</b>	<b>+ 445</b>	-

Source : Semmaris

## Actualités du MIN de Rungis : le produit du mois

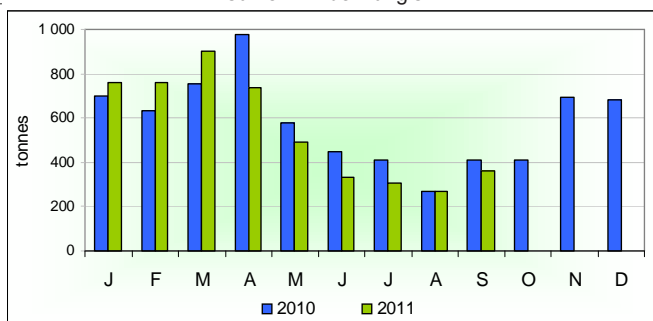
### La campagne RAISIN 2011

Il est déjà bien loin l'âge d'or du raisin de table en Île-de-France. La région de Fontainebleau, et plus particulièrement les environs de Thomery ont été, jusqu'au lendemain de la seconde guerre mondiale, un haut lieu de la production fruitière de raisins, en espaliers sur murs. On y produisait un raisin de table proche du chasselas de Moissac. Des méthodes spécifiques de conservation en fruitiers permettaient alors de conserver les grappes fraîches cueillies en octobre pendant toute la saison froide jusqu'au mois de mai de l'année suivante. Les cultures méridionales ont depuis repris en main ce marché. Le verger hexagonal fournit environ 40 % de la demande sur le marché français. Malgré des superficies en baisse, la situation semble se stabiliser avec une production s'établissant autour de 50 000 tonnes. L'Italie, notre principal concurrent, reste le leader européen du raisin de table. Cette année, comme pour de nombreuses productions, la campagne a démarré avec une quinzaine de jours d'avance. Les premiers lots de Prima, Lival et Muscat sous-abri étaient disponibles dès la mi-juin. Les variétés de plein champ ne tardent pas à suivre avec les variétés Lival, Ora, Cardinal, Danlas. Les apports de Muscat de

Lavallée et de chasselas ont rencontré une bonne demande à partir du 15 août. Vers la fin août, le pic de production est atteint dans le Sud-Est, tandis que les volumes s'étoffent dans le Sud-Ouest, avec la mise en place du chasselas de Moissac et du Quercy. Début septembre, un marché à 2 vitesses se met en place. Alors que la commercialisation du muscat reste plutôt fluide, la concurrence se durcit avec les produits d'origine italienne. Fin septembre, l'offre nationale de raisin frais amorce précocement son repli (rendements moindres que les années précédentes et avancement de la campagne). Début octobre, les volumes de raisin de conservation (frigo) prennent définitivement le relais sur le "frais". L'écoulement se déroule plus facilement, face à une demande régulière et suivie, dopée par des conditions climatiques exceptionnellement douces pour la saison et permettant le maintien des cours à des niveaux élevés. La récolte italienne démarrée début juin permet un approvisionnement en frais des marchés européens jusqu'à la mi-novembre. La campagne italienne s'achèvera début janvier 2012 avec les derniers lots issus de conservation sous froid.

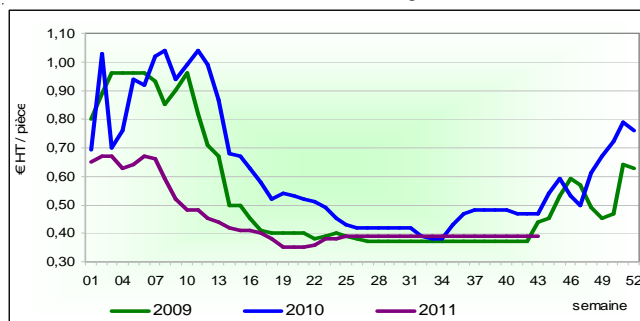
## Arrivages et prix des laitues sur le MIN de Rungis

Arrivages mensuels de laitues origine France sur le MIN de Rungis



Source : Semmaris

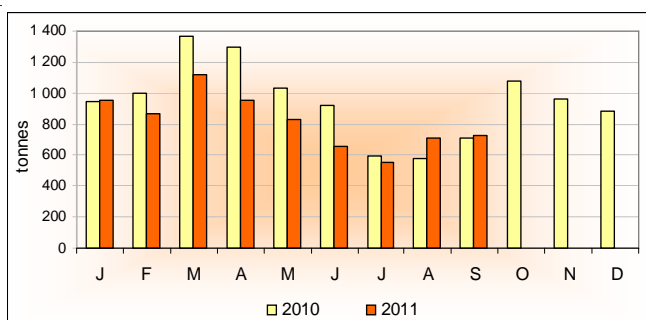
Prix hebdomadaires de la laitue pommée origine France Cat I sur le MIN de Rungis



Source : Srise Île-de-France (SNM Rungis)

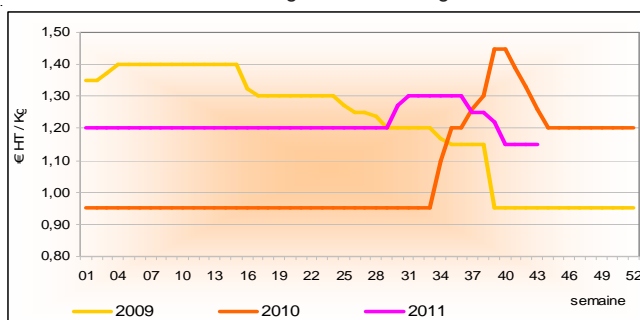
## Arrivages et prix des pommes Golden sur le MIN de Rungis

Arrivages mensuels de pommes Golden origine France sur le MIN de Rungis



Source : Semmaris

Prix hebdomadaires de la pomme Golden origine France Cat I 215-270 g le MIN de Rungis



Source : Srise Île-de-France (SNM Rungis)

Site internet de la DRIAIF Île-de-France  
<http://www.driaaf.ile-de-france.agriculture.gouv.fr/>

### Vient de paraître

- RICA 2009 : le revenu le plus bas pour les exploitations de Grandes cultures en Île-de-France depuis 20 ans  
[http://www.driaaf.ile-de-france.agriculture.gouv.fr/IMG/pdf/Rica\\_2009\\_v.pdf](http://www.driaaf.ile-de-france.agriculture.gouv.fr/IMG/pdf/Rica_2009_v.pdf)
- Actualités Phytos Île-de-France  
[http://www.driaaf.ile-de-france.agriculture.gouv.fr/rubrique.php3?id\\_rubrique=272](http://www.driaaf.ile-de-france.agriculture.gouv.fr/rubrique.php3?id_rubrique=272)
- Bulletin de Santé du Végétal  
[http://www.driaaf.ile-de-france.agriculture.gouv.fr/rubrique.php3?id\\_rubrique=271](http://www.driaaf.ile-de-france.agriculture.gouv.fr/rubrique.php3?id_rubrique=271)

### Mise à jour des données

- Prix des intrants (IPAMPA : indice des prix d'achat des moyens de production agricole)  
[http://www.driaaf.ile-de-france.agriculture.gouv.fr/article.php3?id\\_article=288](http://www.driaaf.ile-de-france.agriculture.gouv.fr/article.php3?id_article=288)
- Prix des produits de grandes cultures (blé tendre, orges, maïs, pois, féverole)  
[http://www.driaaf.ile-de-france.agriculture.gouv.fr/article.php3?id\\_article=272](http://www.driaaf.ile-de-france.agriculture.gouv.fr/article.php3?id_article=272)
- Surfaces, rendements, productions des céréales et oléoprotéagineux (données provisoires au 1er novembre 2011)  
[http://www.driaaf.ile-de-france.agriculture.gouv.fr/article.php3?id\\_article=220](http://www.driaaf.ile-de-france.agriculture.gouv.fr/article.php3?id_article=220)
- Collecte des céréales et oléagineux en Île-de-France (suivi mensuel)  
[http://www.driaaf.ile-de-france.agriculture.gouv.fr/article.php3?id\\_article=220](http://www.driaaf.ile-de-france.agriculture.gouv.fr/article.php3?id_article=220)
- Marché de gros de Rungis : Note de conjoncture hebdomadaire : principaux cours et situation des marchés de gros à Rungis (fruits et légumes, viandes, oeufs, marée, fleurs coupées...)  
[http://www.driaaf.ile-de-france.agriculture.gouv.fr/article.php3?id\\_article=271](http://www.driaaf.ile-de-france.agriculture.gouv.fr/article.php3?id_article=271)

### En savoir plus :

- \* sur la statistique et la prospective agricole nationale  
<http://www.agreste.agriculture.gouv.fr>
- \* sur les marchés et les filières agroalimentaires nationales  
<http://www.franceagrimer.fr>
- \* dont les nouvelles des marchés (SNM)  
<http://www.snm.franceagrimer.fr>
- \* sur la météo en Île-de-France  
Bulletin de la situation hydrologique en région Île-de-France  
<http://www.drie.ile-de-france.developpement-durable.gouv.fr>

Direction régionale et interdépartementale de l'Alimentation, de l'Agriculture et de la Forêt d'Île-de-France  
<http://driaaf.ile-de-france.agriculture.gouv.fr>

Note réalisée par le service régional de l'information statistique et économique (Srise) de la DRIAIF

Directrice de la publication : Pascale MARGOT-ROUGERIE  
Rédacteur en chef : Rigobert MOLOUFOUKILA  
Rédaction : Annie KIRTHICHANDRA, Sylvie BERNADET, Mireille HAVEL, Eric ENGEL (Srise), Bertrand HUGUET, Christian DRON (Sral)

Dépôt légal : A parution  
N° C PPAP : En cours  
ISSN : En cours