

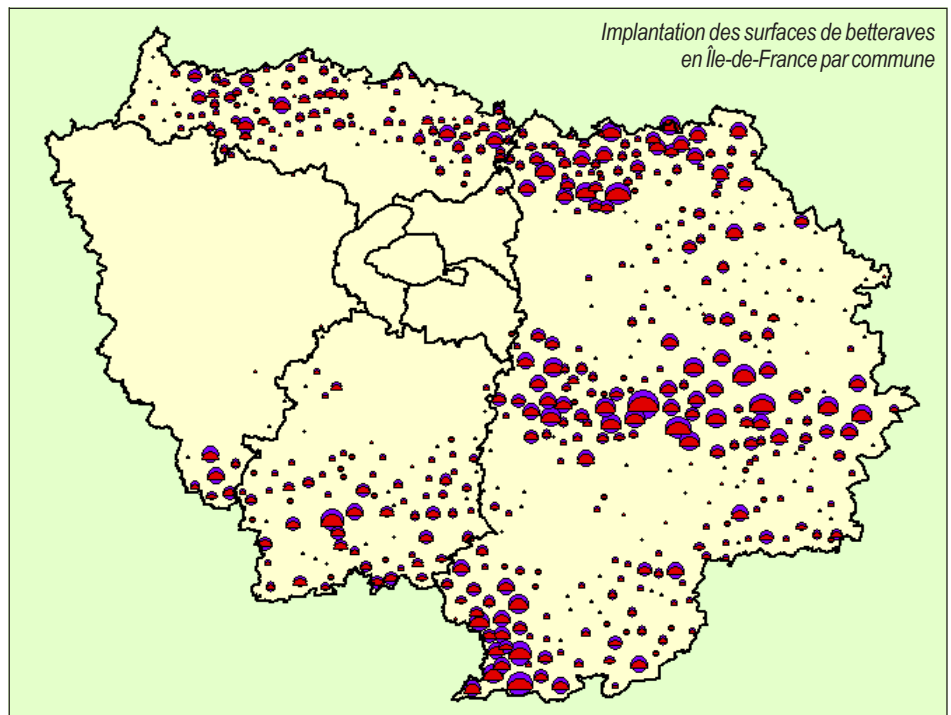
D'excellents rendements pour la betterave et le maïs en 2011

Selon nos prévisions, pour les cultures récoltées cet automne en Île-de-France, le rendement des betteraves sera exceptionnel et avoisinera les 95 tonnes à l'hectare à 16°S, soit 3 t/ha de plus qu'en 2009, année pourtant record. Le rendement du maïs, estimé à 108 quintaux à l'hectare, culminera lui aussi. Quant au tournesol, son rendement de 32 q/ha sera également d'un bon niveau.

2011 sera probablement une année record pour la campagne betteravière francilienne, tant en termes de rendement que de richesse saccharimétrique. Avec 95 t/ha, le rendement n'avait jamais atteint ce sommet. Il est nettement supérieur au rendement moyen quinquennal 2006-2010 qui est de 84 t/ha. Les 40 200 hectares de surfaces dédiées à cette culture (+ 1 % par rapport à 2010) produiraient 3,8 millions de tonnes de betteraves, soit une augmentation de la récolte de 11 % par rapport à l'an passé et de 18 % par rapport à la moyenne quinquennale. La qualité est au rendez-vous. Début novembre, la richesse en sucre avoisinait les 20 ° S et la tare-terre était à un faible niveau (8 %). Ces bons résultats sont dûs aux conditions climatiques favorables à partir de juin (pluies en été suivies de températures douces en automne) et le rendement des betteraves n'aura finalement pas été pénalisé par la sécheresse ayant sévi au printemps.

Le rendement régional du maïs serait excellent et s'élèverait à 108 q/ha, du jamais vu depuis une vingtaine d'années. Il surpasserait la moyenne quinquennale de 10 q/ha. Les 38 000 hectares cultivés en maïs (- 3 % par rapport à 2010) produiraient 407 000 tonnes, soit 18 % de plus qu'une récolte moyenne sur la période 2006-2010. Le rendement du tournesol, à 32 q/ha, serait identique à celui de l'an dernier mais supérieur de 3 q/ha à la moyenne quinquennale. La baisse des surfaces (- 16 % par rapport à 2010) ferait chuter la production de 17 %.

Des zones spécialisées dans la culture de betteraves



Sources : Agreste Île-de-France, ASP, BDCarto@IGN

Évolution des productions, superficies et rendements en Île-de-France

	Betteraves			Maïs			Tournesol		
	2011	Évol. 2011 / 2010 (%)	Évol. 2011 / moy. quinq.(*) (%)	2011	Évol. 2011 / 2010 (%)	Évol. 2011 / moy. quinq.(*) (%)	2011	Évol. 2011 / 2010 (%)	Évol. 2011 / moy. quinq.(*) (%)
Productions (tonnes)									
Île-de-France	3 815 000	+ 11	+ 18	407 250	=	+ 18	12 430	- 17	+ 16
dont :									
Seine-et-Marne	2 660 000	+ 12	+ 17	264 300	+ 1	+ 21	9 370	- 16	+ 9
Yvelines	89 000	- 4	+ 16	56 100	=	+ 4	920	- 33	+ 16
Essonne	465 400	+ 3	+ 23	31 100	=	+ 25	1 940	+ 3	+ 92
Val-d'Oise	587 800	+ 14	+ 20	54 800	- 6	+ 15	200	- 65	- 29
Superficies (hectares)									
Île-de-France	40 200	+ 1	+ 4	37 800	- 3	+ 7	3 950	- 16	+ 7
dont :									
Seine-et-Marne	28 000	+ 2	+ 3	24 000	- 1	+ 10	2 930	- 16	- 2
Yvelines	950	- 3	+ 6	5 420	- 8	- 6	300	- 29	+ 13
Essonne	4 900	+ 1	+ 11	2 820	- 5	+ 7	650	+ 10	+ 95
Val-d'Oise	6 200	+ 2	+ 6	5 500	- 6	+ 8	60	- 65	- 31
Rendements (quintaux/hectare)									
Île-de-France	950	+ 9	+ 13	108	+ 3	+ 11	32	=	+ 8

Source : Agreste Île-de-France, conjoncture mensuelle, estimations fin novembre 2011

(*) : moyenne quinquennale 2006-2010

Productions Grandes cultures

Cours des grandes cultures

Repli pour les cours des céréales

Les marchés céréaliers ont plutôt bien résisté à la confusion financière qui règne sur la zone euro sauf en toute fin de mois. En départ Seine-et-Marne, les cours du blé tendre sont restés stables avant d'accuser un repli de 7 €/t fin novembre pour atteindre 172 €/t. En moyenne mensuelle, les cours sont de 178 €/t contre 180 €/t en octobre, soit 15 % en dessous des cours de l'an dernier à la même date. Les cours du blé tendre à l'exportation sont en repli depuis la mi-novembre après avoir momentanément rebondi. Ils sont de 175 €/t en fin de mois en rendu Rouen. Les prix moyens mensuels affichent un repli modéré (183 €/t contre 185 €/t en octobre), en retrait de 8 % sur les cours de novembre 2010. La parité euro/dollar freine les exportations françaises de blé tendre ainsi que le retour en force de la mer Noire sur les marchés, notamment au Moyen-Orient.

L'orge de mouture pâtit de prix élevés cette année, aussi bien sur le marché intérieur qu'à l'exportation, dans un contexte d'offre française restreinte pour cette campagne. En rendu Rouen, les cours sont de 185 €/t, en moyenne mensuelle. Ils sont un peu supérieurs aux prix du blé tendre rendu Rouen. Les prix de l'orge de mouture sont proches des cours de l'an dernier à la même date (+ 1 %). Ils subissent la baisse généralisée des prix des céréales en fin de mois (178 €/t).

Le prix du maïs rendu Bordeaux est de 182 €/t en novembre et en moyenne mensuelle, en léger retrait sur celui d'octobre. Les cours sont de 8 % en dessous de ceux de l'an dernier à la même date. L'abondance de la récolte européenne pèse sur les prix et la concurrence des pays de la mer Noire se montre plus pressante. L'approvisionnement vers l'Espagne reste toutefois compétitif.

Rebondissement des cours pour la graine de tournesol

Les cours du colza rendu Rouen progressent très légèrement en moyenne mensuelle, de 428 à 430 €/t et atteignent un niveau très proche de celui de novembre 2010. La bonne fermeté des cours a été entretenue ce mois-ci par la tension communiquée à l'ensemble des oléagineux par le marché mondial des huiles. Mais les cours de la graine de colza sont apparus par la suite en léger retrait avant de chuter en fin de mois à 412 €/t en raison essentiellement du transfert de plus en plus important de l'utilisation du colza vers le tournesol.

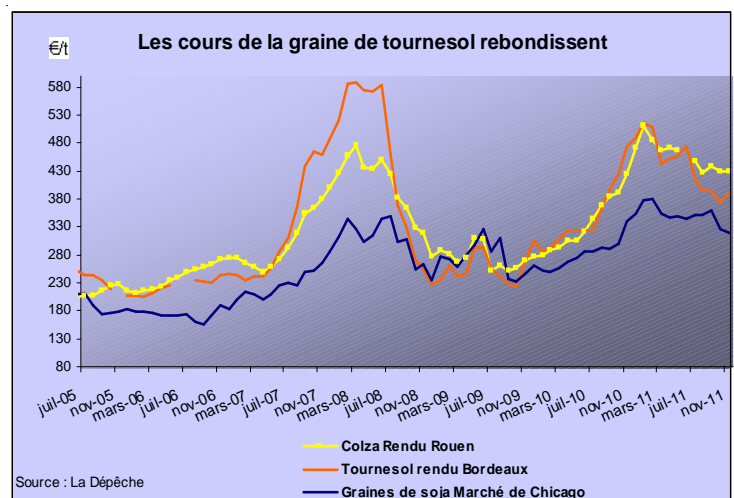
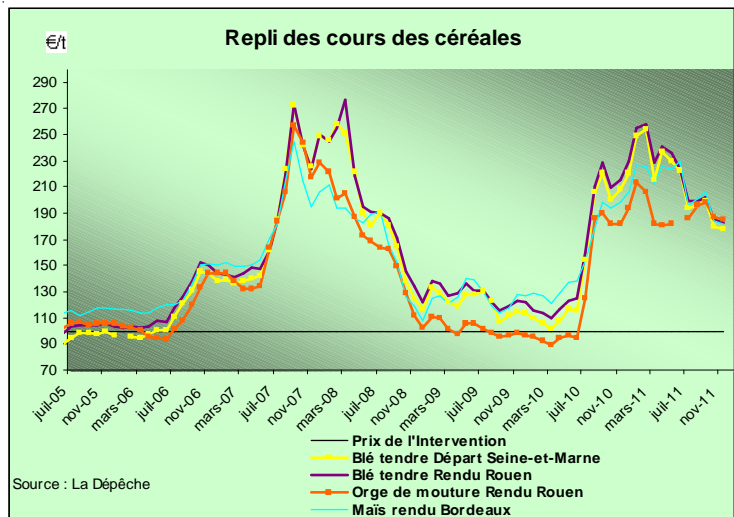
L'abondance des graines de tournesol sur les marchés, se répercutant sur les prix de la graine puis sur les marges des tritrateurs, rend cet oléagineux actuellement plus attractif que le colza. Le dynamisme de la demande en graines de tournesol provoque un rebondissement des cours en rendu Bordeaux, qui progressent de 374 en octobre à 391 €/t en novembre en moyenne mensuelle. Les prix sont toutefois de 17 % en dessous de ceux de novembre 2010.

Strise Île-de-France

État des cultures fin novembre

Les températures restant assez douces, les céréales se sont bien développées, avec de nombreuses parcelles en cours de tallage. L'activité des cicadelles est restée faible cet automne. Pour les pucerons, les infestations sont, elles aussi, modérées (rarement plus de 5 % de pieds porteurs), mais une présence prolongée pourrait présenter des risques pour les cultures, comme on l'a déjà vu par le passé. Les maladies, oïdium en tête et rouille brune, sont déjà observées sur les blés, ainsi que de l'oïdium sur les orges. Des dégâts de campagnols sont toujours signalés.

Sral Île-de-France



	Moyenne mensuelle des cotations		
	oct-11	nov-11	Evol.
	€/t *	€/t *	nov-11 / nov-10 %
Blé tendre rendu Rouen	185	183	- 15
Blé tendre meunier départ Eure-et-Loir	179	176	- 16
Blé tendre meunier départ Seine-et-Marne	180	178	- 15
Orge de mouture rendu Rouen	188	185	+ 1
Orge de mouture départ Eure-et-Loir	180	176	- 1
Maïs rendu Bordeaux	184	182	- 8
Colza rendu Rouen	428	430	+ 1
Tournesol rendu Bordeaux	374	391	- 17

Source : La Dépêche

* cotations base juillet de la récolte 2011, moyenne mensuelle
La campagne n/n+1 s'étend de juillet n à juin n+1

Productions Grandes cultures

Collecte des graines en Île-de-France (récolte 2011)

Volume collecté par les organismes stockeurs (tonnes)

Culture	octobre 2011	évolution par rapport à octobre 2010 (%)	cumul de juillet 2011 à octobre 2011	évolution par rapport au cumul de juillet 2010 à octobre 2010 (%)
TOTAL CÉRÉALES	269 402	+ 3	1 350 245	- 8
dont blé tendre	63 095	+ 18	832 605	- 10
dont orge	11 040	+ 47	263 915	- 16
dont maïs	190 610	- 3	228 565	+ 13
TOTAL OLÉAGINEUX	7 338	- 7	213 220	+ 7
dont colza	6 240	+ 37	204 840	+ 8
dont tournesol	1 098	- 67	8 380	- 6
TOTAL PROTÉAGINEUX	12 095	+ 351	78 745	- 32
dont pois	2 520	+ 72	28 465	- 48
dont féveroles	9 575	+ 688	50 280	- 18

Sources : FranceAgriMer Île-de-France, Srise Île-de-France

Srise Île-de-France

En octobre, la collecte régionale mensuelle est supérieure à celle de l'an dernier pour les céréales (+ 3 %) et les protéagineux mais inférieure pour les oléagineux (- 7 %). La part de la production collectée depuis le début de la campagne de commercialisation 2011-2012 s'élève à 50 % pour les céréales, 74 % pour les oléagineux et 64 % pour les protéagineux (respectivement 47 %, 65 %, 71 % l'an dernier).

Météo d'octobre : douceur des températures et déficit pluviométrique

Stations	Précipitations en octobre 2011 (mm)	Écart à la normale (mm)	Températures en octobre 2011 (°C)	Écart à la normale (°C)
Paris (75)	30,1	- 29,6	14,3	+ 1,8
Melun (77)	31,3	- 31,9	13,0	+ 1,5
Trappes (78)	20,6	- 42,7	13,0	+ 1,6
Toussus-le-Noble (78)	27,7	- 37,0	13,0	+ 1,8
Villacoublay (78)	20,4	- 42,6	13,3	+ 1,9
Le Bourget (93)	33,1	- 28,6	13,5	+ 1,7
Orly (94)	27,8	- 28,3	13,3	+ 1,5
Roissy (95)	32,1	- 35,7	13,7	+ 1,8
Moyenne Île-de-France	27,9	- 34,6	13,4	+ 1,7

Sources : Météo-France, Srise Ile-de-France

Avec 13,4 °C en octobre, la moyenne des températures est supérieure de 1,7 °C à la normale saisonnière. Les températures extrêmes furent les suivantes : minimale de - 1 °C à Melun le 21 octobre, maximale de 29 °C à Roissy le 1^{er} octobre. Les précipitations sont bien en-dessous des normales saisonnières (- 53 %). Il n'y eut que 6 jours de pluies durant le mois contre 10 pour la normale saisonnière. La vidange des nappes se poursuit, dans un ensemble globalement très bas.

Srise Île-de-France, Driee Île-de-France

Prix des moyens de production : + 25 % de hausse en 12 mois pour l'énergie

Indice régional des prix d'achat des moyens de production agricole (IPAMPA)

Base 100 en 2005	Pondérations (%)	Juliet	Août	Septembre	Variation en % sur		
		2011	2011	2011	1 mois	3 mois	1 an
Indice général "Île-de-France"	100,0	126,9	127,0	127,5	+ 0,4	+ 1,1	+ 8,2
Biens et services de consommation courante	76,2	129,8	129,8	130,5	+ 0,5	+ 1,4	+ 9,9
dont :							
Semences et plants	9,6	116,1	116,6	117,5	+ 0,8	+ 2,0	+ 2,4
Energie et lubrifiants	9,2	150,3	148,1	150,8	+ 1,8	+ 2,4	+ 24,9
Engrais et amendements	16,6	162,0	163,1	164,6	+ 0,9	+ 2,7	+ 21,4
Produits de protection des cultures	14,0	105,1	105,2	105,5	+ 0,3	+ 0,4	+ 0,0
Aliments des animaux	4,8	144,7	143,8	143,1	- 0,5	- 1,3	+ 11,0
Entretien et réparation	7,5	124,5	124,6	124,7	+ 0,1	+ 0,2	+ 2,5

Sources : INSEE, Agreste

Les prix d'achat des moyens de production agricole augmentent légèrement en septembre (+ 0,4 %) et se situent désormais à un niveau supérieur de 8,2 % à ceux de septembre 2010. Les prix de l'énergie progressent de 1,8 % sur un mois et enregistrent une hausse de 24,9 % sur un an. Les prix des engrais croissent légèrement sur un mois (+ 0,9 %) et affichent une augmentation sensible sur un an (+ 21,4 %). Les prix des produits de protection des cultures confirment leur stabilité.

Srise Île-de-France

Productions animales

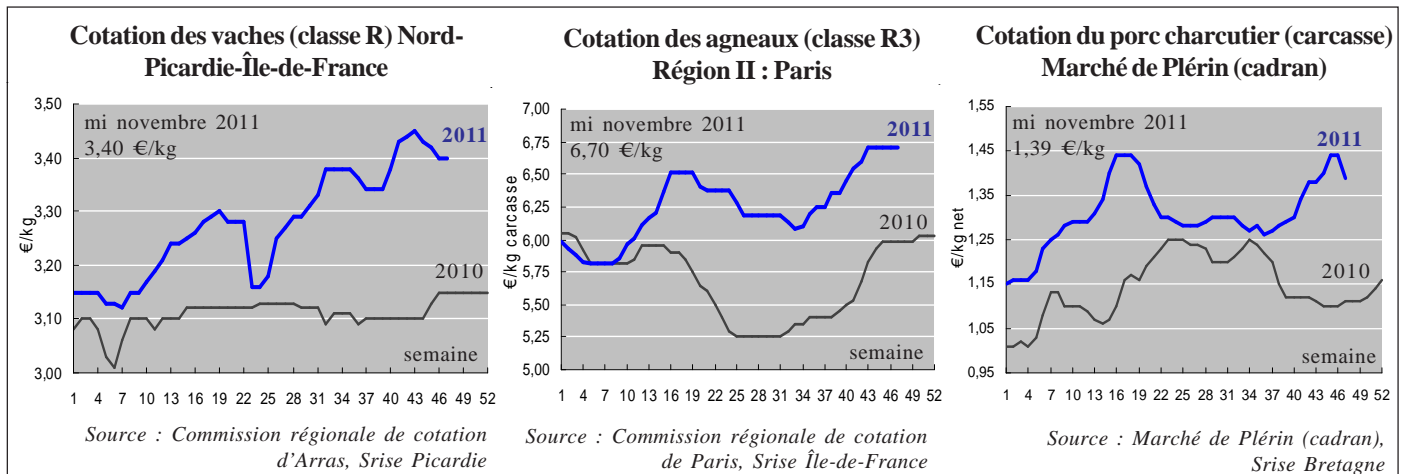
Cotations animales entrée abattoir

Le prix de la **vache** de classe « R » s'établit fin novembre 2011 à 3,40 €/kg de carcasse, soit 25 centimes de plus que l'an dernier (+ 8 %). Les cours ont perdu 5 centimes en un mois, dans un climat commercial assez lourd, mais ils restent à des niveaux nettement supérieurs à ceux de l'an passé.

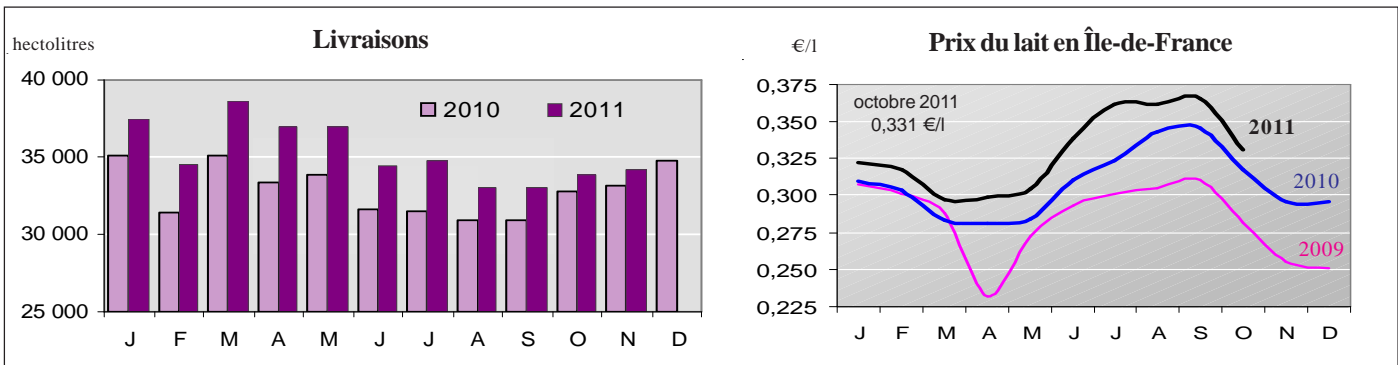
Le cours de l'**agneau** «R3» s'établit à 6,60 €/kg fin novembre 2011, soit 72 centimes de plus que l'an dernier (+ 12 %). L'offre contenue répond à une demande toujours présente, ce qui entraîne le maintien des cours à des niveaux élevés. Ils sont restés à 6,70 € pendant 5 semaines.

Le cours du **porc** charcutier s'établit à 1,39 €/kg fin novembre 2011, soit 28 centimes de plus que l'an dernier (+ 25 %). Depuis la mi-septembre, les cours sont en hausse et ont gagné 13 centimes. A cette tendance haussière, succède un recul des cours fin novembre.

Srise Île-de-France



Livraisons de lait d'Île-de-France à l'industrie en 2011 : hausse de 8 % par rapport à 2010



Unité : hectolitre

	Seine-et-Marne	Yvelines	Essonne	Val-d'Oise	Île-de-France	
					Mois	Cumul depuis janvier
septembre 2011	21 674	4 739	3 153	3 492	33 058	319 872
octobre 2011	23 205	3 973	3 058	3 609	33 845	353 717
novembre 2011	23 296	4 154	3 345	3 444	34 239	387 956
novembre 2010	22 152	4 294	3 011	3 693	33 150	359 675
variation novembre 2011/2010 (%)	+ 5,2	- 3,3	+ 11,1	- 6,7	+ 3,3	+ 7,9

Source : Srise Île-de-France (Enquête mensuelle laitière)

En novembre 2011, les livraisons de lait atteignent 34 240 hectolitres. En glissement annuel, elles sont supérieures de 3,3 % à celles de novembre 2010. A 0,331 € / l en octobre 2011, le prix du lait a subi une diminution saisonnière de 9,7 % par rapport à septembre 2011 et enregistre une hausse de 4,1 % par rapport à octobre 2010, en glissement annuel.

Srise Île-de-France

Produits horticoles

Arrivages sur le carreau des producteurs au MIN de Rungis

OCTOBRE 2011

LÉGUMES (en tonnes)	Octobre 2011	Variations par rapport au même mois de l'année précédente (%)	poids en octobre 2011 (%)
Pommes de terre	666	+ 20	34,1
Salades, toutes variétés	535	+ 9	27,4
Épinards	93	+ 0	4,8
Persil et herbes aromatiques	93	+ 107	4,8
Choux, choux de Bruxelles	86	+ 26	4,4
Carottes	60	+ 58	3,1
Radis	52	+ 0	2,7
Céleris-branches, céleris-raves	48	+ 23	2,5
Salades : jeunes pousses	48	-	2,5
Tomates	41	+ 64	2,1
Poireaux	23	+ 44	1,2
Courges, potirons, potimarrons	21	-	1,1
Haricots verts	16	+ 129	0,8
Champignons	15	+ 7	0,8
Choux-fleurs	15	+ 67	0,8
Navets	15	+ 150	0,8
Courgettes	14	+ 40	0,7
Oignons	11	+ 0	0,6
Betteraves potagères	10	+ 150	0,5
Autres légumes	93	- 41	4,8
TOTAL	1 951	+ 18	100,0

Source : Semmaris

FRUITS (en tonnes)	Octobre 2011	Variations par rapport au même mois de l'année précédente (%)	poids en octobre 2011 (%)
Pommes	190	+ 51	62,7
Poires	98	+ 42	32,3
Raisins	9	+ 29	3,0
Melons	3	-	1,0
Fraises, fruits rouges	2	+ 0	0,7
Autres fruits	1	+ 0	0,3
TOTAL	303	+ 42	100,0

Source : Semmaris

FLEURS	Octobre 2011	Variations par rapport au même mois de l'année précédente (%)	poids en octobre 2011 (%)
Fleurs coupées (en tiges)	925 490	- 60	100,0
dont Roses	82 560	- 74	8,9
dont Lys	40 650	- 7	4,4
dont Glaiéuls	29 000	- 89	3,1
Feuillages (en bottes)	9 720	- 19	-

Source : Semmaris

Actualités du MIN de Rungis : le produit du mois

La campagne POMME 2011

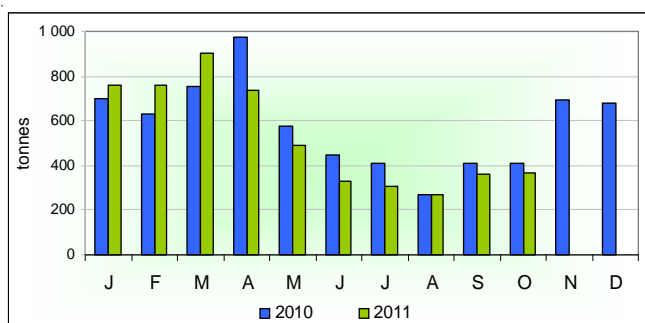
Les prévisions de récolte européenne sont annoncées à la hausse. Avec 10 195 000 tonnes, c'est 5 % de plus que l'an passé mais en dessous de la moyenne triennale. Les experts s'accordent à dire que le point d'équilibre entre offre et demande pour l'UE à 27 se situe aux alentours de 11 millions de tonnes et qu'il ne sera pas dépassé cette année. Les récoltes européennes sont d'un bon niveau à l'Ouest alors que celles de l'Est ont encore été affectées par les gelées printanières. L'ensemble des campagnes de fruits 2010 se caractérise par leur précocité et la campagne pomme ne déroge pas à la règle. En Allemagne et en Pologne, les gelées tardives ont sensiblement réduit le potentiel de production. Les vergers belges ont été sinistrés par des orages de grêle et d'importantes quantités ont été directement orientées vers la transformation. Les productions de l'Autriche et des Pays-Bas s'affichent à un bon niveau. Italie, Portugal et Belgique se situent à des niveaux proches de la moyenne triennale.

A l'image de la récolte européenne, la récolte française serait en augmentation de 5 % avec 1 655 000 tonnes. Des opérateurs spécialisés s'accordent à dire que les marchés traditionnels ne devraient pas connaître de difficultés et que les

marchés à l'export permettront des débouchés intéressants en période hivernale. Les variétés précoces telles que Akane, Primgold, Ozargold ont très rapidement été supplantées par Gala et Golden qui ont été mises en marché avec près de quinze jours d'avance. L'offre monte en puissance tout au long du mois de septembre avec une diversification de la gamme variétale. A la mi-novembre, la campagne se termine avec Reine des reinettes et la demande se tourne vers les variétés classiques telles que Gala, Elstar, Golden et Granny. Un petit courant de vente se maintient pour les variétés rouges américaines. Les premières mises en marché de Chantecler (Ouest de la France), RubINETTE et Antarès (Val-de-Loire) trouvent assez facilement à se commercialiser. Il en va de même de Canada Gris et de Braeburn. Des variétés plus haut-de-gamme telles que Pink lady, Tentation, Jazz rencontrent également les faveurs de la demande. La campagne de conservation en atmosphère contrôlée permettra d'étaler la commercialisation de ces fruits jusqu'à l'été 2012 et l'arrivée de la nouvelle campagne. Avec une avance de deux semaines, comme annoncé cette année, les bassins de production Val-de-Loire et Sud-Ouest sont entrés en campagne à la fin du mois d'août.

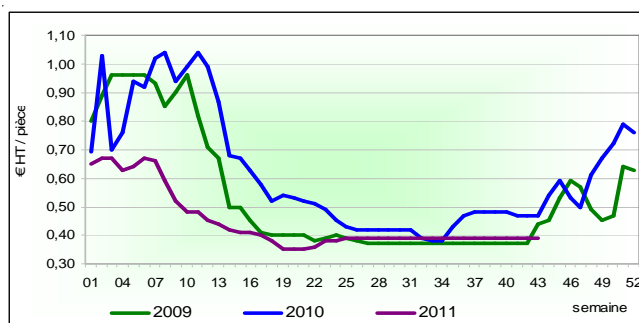
Arrivages et prix des laitues sur le MIN de Rungis

Arrivages mensuels de laitues origine France



Source : Semmaris

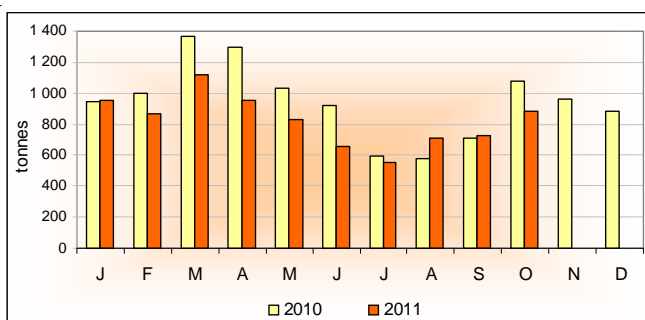
Prix hebdomadaires de la laitue pommée origine France Cat I



Source : Srise Île-de-France (SNM Rungis)

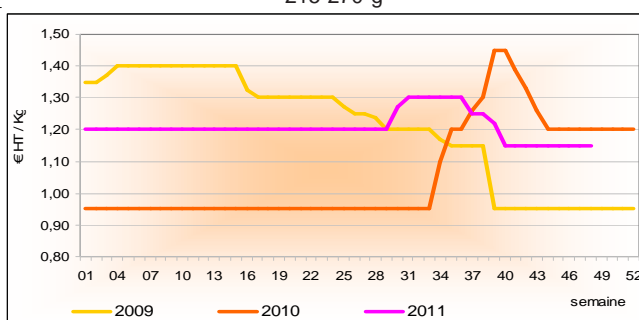
Arrivages et prix des pommes Golden sur le MIN de Rungis

Arrivages mensuels de pommes Golden origine France



Source : Semmaris

Prix hebdomadaires de la pomme Golden origine France Cat I
215-270 g



Source : Srise Île-de-France (SNM Rungis)

Site internet de la DRIAIF Île-de-France
<http://www.driaaf.ile-de-france.agriculture.gouv.fr/>

A paraître prochainement

- Les premières tendances du recensement agricole 2010 en Île-de-France :
- N° 113 : les Yvelines
- N° 114 : l'Essonne
- N° 115 : le Val-d'Oise

Vient de paraître

- Brochure "Enseignement et formation aux métiers de l'agriculture, de la forêt, de la nature et des territoires en Île-de-France"
http://www.driaaf.ile-de-france.agriculture.gouv.fr/IMG/pdf/brochure_2011.pdf
- Actualités Phytos Île-de-France
http://www.driaaf.ile-de-france.agriculture.gouv.fr/rubrique.php3?id_rubrique=272
- Bulletin de Santé du Végétal
http://www.driaaf.ile-de-france.agriculture.gouv.fr/rubrique.php3?id_rubrique=271

Mise à jour des données

- Prix des intrants (IPAMPA : indice des prix d'achat des moyens de production agricole)
http://www.driaaf.ile-de-france.agriculture.gouv.fr/article.php3?id_article=288
- Prix des produits de grandes cultures (blé tendre, orges, maïs, pois, féverole)
http://www.driaaf.ile-de-france.agriculture.gouv.fr/article.php3?id_article=272
- Surfaces, rendements, productions des céréales et oléoprotéagineux (données provisoires au 1er novembre 2011)
http://www.driaaf.ile-de-france.agriculture.gouv.fr/article.php3?id_article=220
- Collecte des céréales et oléagineux en Île-de-France (suivi mensuel)
http://www.driaaf.ile-de-france.agriculture.gouv.fr/article.php3?id_article=220
- Marché de gros de Rungis :
Note de conjoncture hebdomadaire : principaux cours et situation des marchés de gros à Rungis (fruits et légumes, viandes, oeufs, marée, fleurs coupées...)
http://www.driaaf.ile-de-france.agriculture.gouv.fr/article.php3?id_article=271

En savoir plus :

* sur la statistique et la prospective agricole nationale
<http://www.agreste.agriculture.gouv.fr>

* sur les marchés et les filières agroalimentaires nationales
<http://www.franceagrimer.fr>

* dont les nouvelles des marchés (SNM)
<http://www.snm.franceagrimer.fr>

* sur la météo en Île-de-France
Bulletin de la situation hydrologique en région Île-de-France
<http://www.drie.ile-de-france.developpement-durable.gouv.fr>

Direction régionale et interdépartementale
de l'Alimentation, de l'Agriculture et de la Forêt d'Île-de-France
<http://driaaf.ile-de-france.agriculture.gouv.fr>

Note réalisée par le service régional de l'information statistique
et économique (Srise) de la DRIAIF

Directrice de la publication : Pascale MARGOT-ROUGERIE
Rédacteur en chef : Rigobert MOLOUFOUKILA
Rédaction : Annie KIRTHICHANDRA, Sylvie BERNADET, Mireille HAVEL,
Eric ENGEL (Srise), Bertrand HUGUET

Dépôt légal : A parution
N° C PP AP : En cours
ISSN : En cours