

Recensement agricole 2010

Évolution marquée du paysage agricole francilien en vingt ans

Entre 1988 et 2010, la superficie moyenne des exploitations en Île-de-France augmente de 80 %, en lien avec la réduction de 48 % du nombre d'exploitations. Le nombre des emplois agricoles se réduit de 54 % sur la même période, selon les chiffres des trois derniers recensements agricoles (1988, 2000 et 2010).

En moyenne, 50 hectares supplémentaires par exploitation en Île-de-France en vingt ans

Entre 1988 et 2010, la superficie moyenne d'une exploitation augmente de 48 ha en Seine-et-Marne et dans les Yvelines, de 57 ha dans l'Essonne et de 50 ha dans le Val-d'Oise. Cette augmentation de la taille des exploitations est donc un phénomène général à l'ensemble de l'Île-de-France mais son ampleur diffère selon les départements : + 61 % en Seine-et-Marne (127 ha de superficie moyenne par exploitation en 2010), + 104 % dans les Yvelines (94 ha), + 108 % dans l'Essonne (110 ha) et + 94 % dans le Val-d'Oise (99 ha).

Cette augmentation est principalement liée à la baisse du nombre d'exploitations, de 39 % en Seine-et-Marne, de 54 % dans les Yvelines, de 55 % dans l'Essonne et de 51 % dans le Val-d'Oise.

Globalement, l'Île-de-France a perdu 4 % de sa superficie agricole totale, soit 26 000 hectares, dont 9 700 ha localisés en Seine-et-Marne (- 3 %) et 16 300 ha dans l'Ouest francilien (- 7 %), et ce durant les deux dernières décennies. En Île-de-France, 569 000 ha sont utilisés en agriculture en 2010.

Une diminution générale et ancienne de l'emploi agricole

En vingt ans, le nombre d'emplois à temps complet dans les exploitations agricoles diminue de 49 % en Seine-et-Marne, 60 % dans les Yvelines, 62 % dans l'Essonne et 57 % dans le Val-d'Oise.

Les chefs d'exploitations et co-exploitants sont impactés par ce phénomène, avec une diminution de 31 % de leur effectif en Seine-et-Marne, 47 % dans les Yvelines, 50 % dans l'Essonne et 25 % dans le Val-d'Oise. Le phénomène n'épargne pas les salariés permanents, avec une diminution de 41 % de leur effectif en Seine-et-Marne, 63 % dans les Yvelines, 65 % dans l'Essonne et 63 % dans le Val-d'Oise.

La baisse est donc générale et existe depuis plus de vingt ans dans toute l'Île-de-France.

En conclusion, l'augmentation de la superficie moyenne par exploitation est liée notamment à la baisse du nombre d'exploitations dans toute l'Île-de-France et s'accompagne d'une diminution de l'emploi agricole.

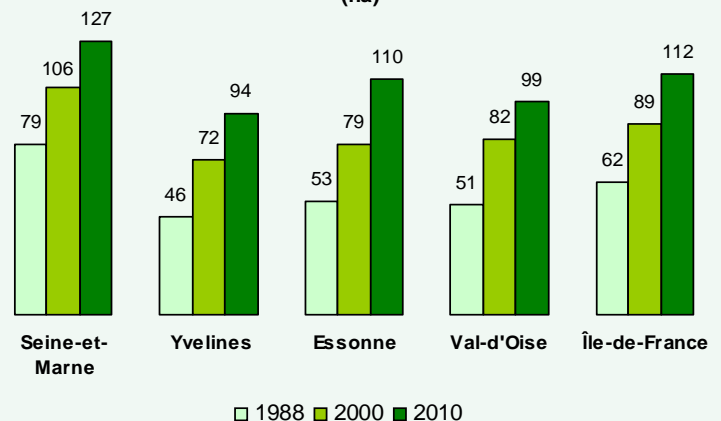
Pour en savoir plus :

<http://www.driaaf.ile-de-france.agriculture.gouv.fr>

Deux faits majeurs

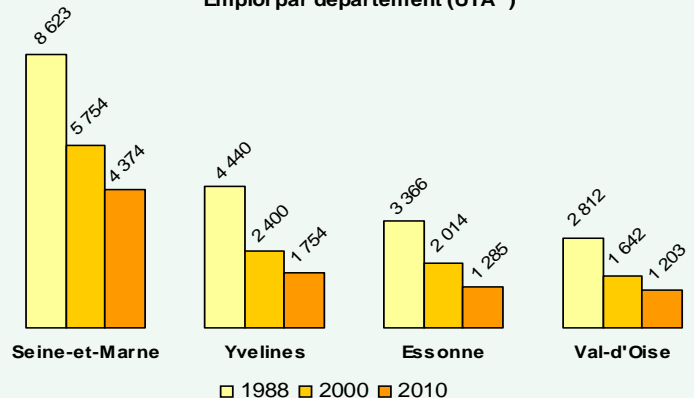
* 50 hectares de plus par exploitation en vingt ans

Superficie moyenne par exploitation et par département (ha)



* diminution générale de l'emploi agricole

Emploi par département (UTA *)



Source : Agreste Île-de-France, recensements agricoles

(*) : unité de travail annuel, soit l'équivalent du temps de travail d'une personne à temps complet pendant un an



Productions Grandes cultures

Enquête «Pratiques culturales»

Le SRISE remercie les 700 exploitants agricoles franciliens ayant répondu à l'enquête "Pratiques culturales Grandes cultures et prairies 2011". Cette enquête, commencée en novembre 2011, s'achèvera à la mi-janvier 2012.

Cours des grandes cultures

Les cours du blé tendre continuent de se replier

Les cours du blé tendre continuent de se replier. Mais ce repli a été toutefois limité en moyenne mensuelle. La décision des banques centrales d'améliorer la liquidité du système financier européen a en effet redonné un peu de confiance aux marchés. Les prix du blé tendre départ Seine-et-Marne ont diminué en un mois de 178 €/t à 172 €/t. Ces cours sont 22 % en dessous de ceux de l'an dernier, à la même date. La concurrence de l'Argentine est venue s'ajouter à celle des pays de la mer Noire. Une petite baisse de l'euro a dynamisé toutefois les marchés en favorisant des ventes vers l'Egypte. En rendu Rouen, le recul des cours en un mois reste limité à 6 €/t. Les cours sont de 177 €/t, soit 23 % en dessous des cours de décembre 2010. Le marché de l'orge de mouture est peu actif. Avec 175 €/t, la diminution des cours de l'orge rendu Rouen est supérieure à celle du blé (- 10 €/t). Mais les prix restent soutenus en raison du manque d'offre. Les prix sont inférieurs de 10 % à ceux de décembre 2010.

Le maïs bénéficie d'une bonne demande. Les cours rendu Bordeaux sont très peu baissiers par rapport à novembre (181 €/t). Les cours sont 13 % en dessous de ceux de décembre 2010.

Cours soutenus pour les graines oléagineuses

Après avoir brutalement chuté fin novembre, les cours de la graine de colza rendu Rouen se ressaisissent doucement face à la reprise de la demande, compte tenu de la fermeté des prix du pétrole, du manque de disponibilités en graines au niveau européen et de la bonne tenue du marché mondial des huiles. En moyenne mensuelle, le prix de la graine est toutefois inférieur à celui du mois dernier. Il est de 416 €/t en décembre contre 430 €/t en novembre, et 12 % en dessous des cours de décembre 2010. Le prix de la graine de tournesol, qui s'avère plus attractif que le colza en termes de marges pour les tritrateurs, continue de progresser. Il augmente de 391 à 404 €/t en décembre 2011, mais se situent 18 % en dessous des prix de l'an dernier à la même date.

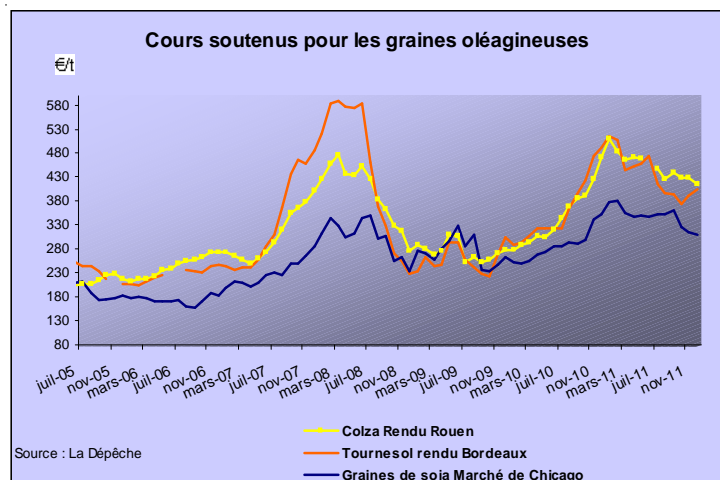
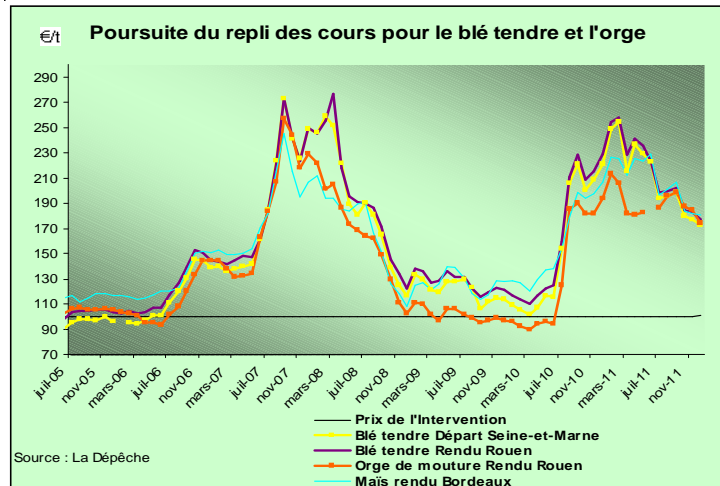
Srise Île-de-France

État des cultures fin décembre

Les dernières semaines ont été marquées par des conditions douces et humides qui pourraient favoriser les maladies sur les cultures d'hiver. L'actualité de la fin d'année est également marquée par deux problèmes parasitaires :

- un nouveau parasite, un psylle sur les poireaux et oignons dans l'ouest de la région,
- et une forte recrudescence cet automne des attaques de campagnols des champs, surtout sur les blés de betteraves, dans le sud de la région, le secteur de Provins et le nord Seine-et-Marne.

Sral Île-de-France



	Moyenne mensuelle des cotations		
	nov-11	déc-11	Evol.
	€/t*	€/t*	déc-11 / déc-10 %
Blé tendre rendu Rouen	183	177	- 23
Blé tendre meunier départ Eure-et-Loir	176	172	- 21
Blé tendre meunier départ Seine-et-Marne	178	172	- 22
Orge de mouture rendu Rouen	185	175	- 10
Orge de mouture départ Eure-et-Loir	176	168	- 11
Maïs rendu Bordeaux	182	181	- 13
Colza rendu Rouen	430	416	- 12
Tournesol rendu Bordeaux	391	404	- 18

Source : La Dépêche

* cotations base juillet de la récolte 2011, moyenne mensuelle
La campagne n/n+1 s'étend de juillet n à juin n+1

Productions Grandes cultures

Collecte des graines en Île-de-France (récolte 2011)

Volume collecté par les organismes stockeurs (tonnes)

Culture	novembre 2011	évolution par rapport à novembre 2010 (%)	cumul de juillet 2011 à novembre 2011	évolution par rapport au cumul de juillet 2010 à novembre 2010 (%)
TOTAL CÉRÉALES	187 417	- 14	1 537 662	- 9
dont blé tendre	137 135	+ 2	969 740	- 9
dont orge	11 375	- 25	275 290	- 16
dont maïs	34 000	- 45	262 565	- 0
TOTAL OLÉAGINEUX	12 980	+ 7	226 200	+ 7
dont colza	12 540	+ 7	217 380	+ 8
dont tournesol	440	- 6	8 820	- 6
TOTAL PROTÉAGINEUX	4 740	- 4	83 485	- 31
dont pois	2 825	- 11	31 290	- 46
dont fèves	1 915	+ 8	52 195	- 17

Sources : FranceAgriMer Île-de-France, Srise Île-de-France

Srise Île-de-France

En novembre, la collecte régionale mensuelle est inférieure à celle de l'an dernier pour les céréales (- 14 %) et les protéagineux (- 4 %) mais supérieure pour les oléagineux (+ 7 %). La part de la production collectée depuis le début de la campagne de commercialisation 2011-2012 s'élève à 57 % pour les céréales, 78 % pour les oléagineux et 69 % pour les protéagineux (respectivement 54 %, 69 %, 74 % l'an dernier).

Météo de novembre : températures douces et pluies déficitaires

Stations	Précipitations en novembre 2011 (mm)	Écart à la normale (mm)	Températures en novembre 2011 (°C)	Écart à la normale (°C)
Paris (75)	32,3	- 19,6	10,4	+ 2,5
Melun (77)	12,3	- 45,7	9,4	+ 2,7
Trappes (78)	47,6	- 11,2	9,4	+ 2,6
Toussus-le-Noble (78)	56,7	+ 0,8	9,0	+ 2,4
Villacoublay (78)	39,9	- 16,3	9,5	+ 2,8
Le Bourget (93)	32,6	- 19,9	9,7	+ 2,5
Orly (94)	29,7	- 22,2	9,6	+ 2,6
Roissy (95)	19,7	- 36,9	9,8	+ 2,6
Moyenne Île-de-France	33,9	- 21,4	9,6	+ 2,6

Sources : Météo-France, Srise Ile-de-France

Avec 9,6 °C en novembre, la moyenne des températures est supérieure de 2,6 °C à la normale saisonnière. Les températures extrêmes furent les suivantes : minimale de 0,4 °C à Roissy le 14 novembre, maximale de 18,3 °C à Melun le 5 novembre. Les précipitations sont très en-dessous des normales saisonnières (- 55 % à l'ouest, - 75 % à l'est). Il n'y eut que 4 jours de pluies durant le mois contre 10 pour la normale. La contribution au rechargement de la réserve en eau du sol est donc nulle.

Srise Île-de-France, Driee Île-de-France

Prix des moyens de production : + 22 % de hausse en 12 mois pour l'énergie

Indice régional des prix d'achat des moyens de production agricole (IPAMPA)

Base 100 en 2005	Pondérations (%)	Août	Septembre	Octobre	Variation en % sur		
		2011	2011	2011	1 mois	3 mois	1 an
Indice général "Île-de-France"	100,0	127,0	127,6	127,8	+ 0,2	+ 0,7	+ 7,4
Biens et services de consommation courante	76,2	129,8	130,6	130,9	+ 0,2	+ 0,9	+ 8,9
dont :							
Semences et plants	9,6	116,7	117,7	117,9	+ 0,2	+ 1,5	+ 2,5
Energie et lubrifiants	9,2	148,1	150,8	152,3	+ 1,0	+ 1,3	+ 22,0
Engrais et amendements	16,6	163,1	164,8	165,5	+ 0,4	+ 2,2	+ 19,0
Produits de protection des cultures	14,0	105,2	105,5	105,6	+ 0,1	+ 0,5	+ 0,0
Aliments des animaux	4,8	143,5	142,6	141,6	- 0,7	- 2,0	+ 7,1
Entretien et réparation	7,5	124,7	124,7	124,9	+ 0,2	+ 0,2	+ 2,5

Sources : INSEE, Agreste

Les prix d'achat des moyens de production agricole sont quasiment stables en septembre (+ 0,2 %) et se situent désormais à un niveau supérieur de 7,4 % à ceux d'octobre 2010. Les prix de l'énergie progressent de 1 % sur un mois et enregistrent une hausse de 22 % sur un an. Les prix des engrais croissent légèrement sur un mois (+ 0,4 %) et affichent une augmentation sensible sur un an (+ 19 %). Les prix des produits de protection des cultures confirment leur stabilité.

Srise Île-de-France

Productions animales

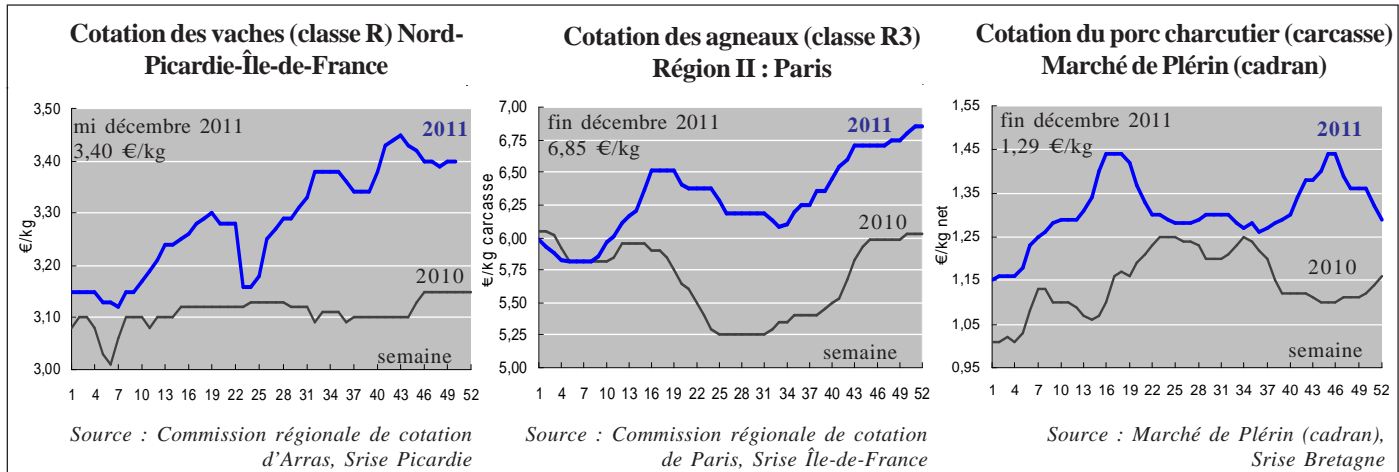
Cotations animales entrée abattoir

Le prix de la **vache** de classe « R » s'établit à la mi décembre 2011 à 3,40 €/kg de carcasse, soit 25 centimes de plus que l'an dernier (+ 8 %). En cette période de congés scolaires et de fêtes de fin d'année, l'activité commerciale est réduite et la limitation des apports permet une bonne reconduction des cours.

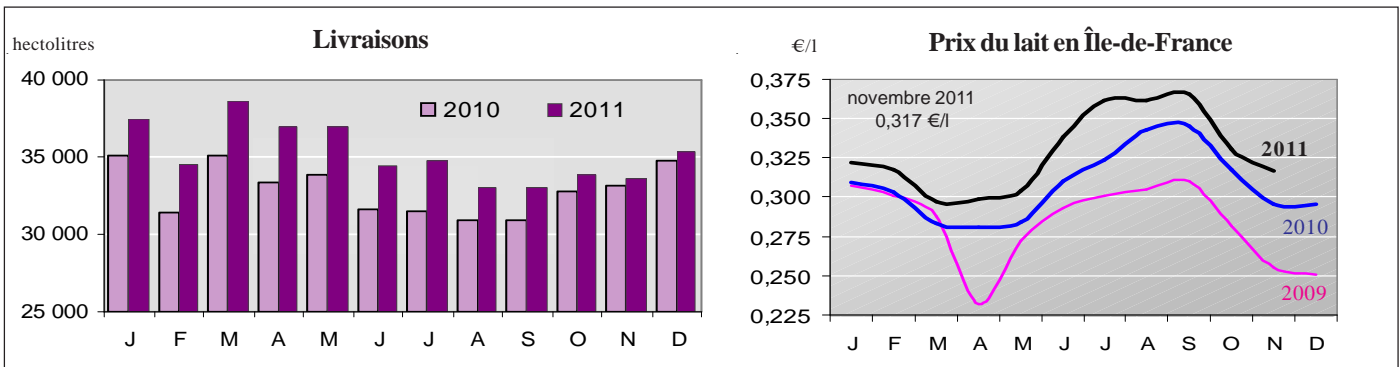
Le cours de l'**agneau** «R3» s'établit à 6,85 €/kg fin décembre 2011, soit 82 centimes de plus que l'an dernier (+ 14 %). L'offre étant réduite en cette fin d'année, les prix sont bien orientés et ils ont augmenté de 10 centimes courant décembre. Ils sont à leur plus haut niveau de 2011.

Le cours du **porc** charcutier s'établit à 1,29 €/kg fin décembre 2011, soit 13 centimes de plus que l'an dernier (+ 11 %). Mais les cours ont perdu 7 centimes courant décembre en raison du manque de dynamisme traditionnel à cette période où la demande se tourne vers des produits plus festifs.

Srise Île-de-France



Livraisons de lait d'Île-de-France à l'industrie en 2011 : hausse de 8 % par rapport à 2010



Unité : hectolitre

	Seine-et-Marne	Yvelines	Essonne	Val-d'Oise	Île-de-France	
					Mois	Cumul depuis janvier
octobre 2011	23 205	3 973	3 058	3 609	33 845	353 717
novembre 2011	22 699	3 964	3 181	3 703	33 547	387 264
décembre 2011	23 966	4 094	3 382	3 920	35 362	422 626
décembre 2010	23 365	4 265	3 201	3 908	34 739	394 414
variation décembre 2011/2010 (%)	+ 2,6	- 4,0	+ 5,7	+ 0,3	+ 1,8	+ 7,2

Source : Srise Île-de-France (Enquête mensuelle laitière)

En décembre 2011, les livraisons de lait atteignent 35 362 hectolitres. En glissement annuel, elles sont supérieures de 1,8 % à celles de décembre 2010. A 0,317 € / l en novembre 2011, le prix du lait a subi une diminution saisonnière de 4,2 % par rapport à octobre 2011 et enregistre une hausse de 7,1 % par rapport à novembre 2010, en glissement annuel.

Srise Île-de-France

Produits horticoles

Arrivages sur le carreau des producteurs au MIN de Rungis
NOVEMBRE 2011

LÉGUMES (en tonnes)	Novembre 2011	Variations par rapport au même mois de l'année précédente (%)	Part des légumes en novembre 2011 (%)
Pommes de terre	666	+ 45	52,9
Salades, toutes variétés	157	- 26	12,5
Carottes	52	- 12	4,1
Épinards	49	- 49	3,9
Choux, Choux de Bruxelles	47	- 50	3,7
Persil et herbes aromatiques	34	+ 100	2,7
Céleris-branches, Céleris-raves	29	- 3	2,3
Poireaux	27	+ 0	2,1
Tomates	27	+ 238	2,1
Courges, potirons, potimarrons	26	-	2,1
Endives	19	- 10	1,5
Navets	16	+ 0	1,3
Champignons	15	- 6	1,2
Radis	13	- 7	1,0
Salades : jeunes pousses	11	-	0,9
Choux-fleurs	9	+ 13	0,7
Betteraves potagères	6	+ 20	0,5
Oignons	5	+ 400	0,4
Autres légumes	55	- 50	4,4
TOTAL	1 259	+ 4	100,0

Source : Semmaris

FRUITS (en tonnes)	Novembre 2011	Variations par rapport au même mois de l'année précédente (%)	Part des fruits en novembre 2011 (%)
Pommes	187	+ 23	65,8
Poires	94	+ 16	33,1
Fraises, fruits rouges	1	-	0,4
Raisins	1	- 75	0,4
Autres fruits	1	- 50	0,4
TOTAL	284	+ 18	100,0

Source : Semmaris

FLEURS	Novembre 2011	Variations par rapport au même mois de l'année précédente (%)	Part des fleurs en novembre 2011 (%)
Fleurs coupées (en tiges)	290 960	+ 50	100,0
dont Roses	38 770	+ 50	13,3
dont Lys	2 000	- 88	0,7
Feuillages (en bottes)	4 780	- 30	-

Source : Semmaris

Actualités du MIN de Rungis : le produit du mois

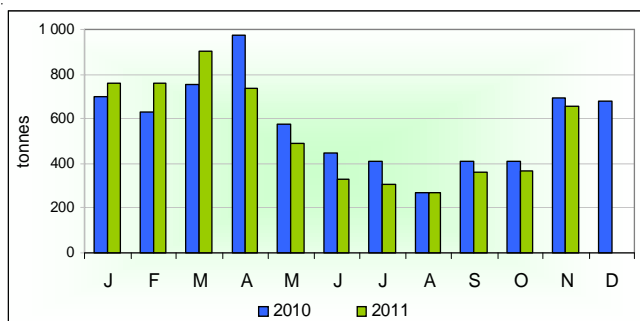
Les agrumes

Selon les prévisions du CLAM (Comité de liaison de l'agrumiculture méditerranéenne), la production d'agrumes du bassin méditerranéen s'annonce en légère baisse par rapport à la saison record de 2010/2011, mais se maintiendrait pour la deuxième fois de son histoire à un niveau supérieur à 20 millions de tonnes, ce qui représente une progression de 4 millions de tonnes en moins de 10 ans. L'Espagne, leader européen, prévoit une production de 5 675 000 tonnes et le Maroc une production de 1 867 000 tonnes pour la campagne 2011/2012. Avec 11 millions de tonnes, la récolte d'oranges réitère l'exploit de la saison passée, plaçant la Méditerranée à la deuxième place mondiale derrière le Brésil. En petits agrumes, la récolte est annoncée à 5,4 millions de tonnes, atteignant également des niveaux proches des records, malgré une contre-performance du leader espagnol en pleine reconversion de son verger, qui se traduit par une diminution de l'offre en clémentines Nules. Le potentiel marocain en fort développement devrait s'exporter sur des bases similaires à celles de l'an passé. Israël viendra compléter l'offre sur nos marchés en fin de campagne avec la

variété Or (55 000 tonnes prévues sur 2011/2012, récolte record annoncée). En France, la commercialisation a été laborieuse en cette fin d'année, face à une demande manquant d'enthousiasme. Les conditions climatiques particulièrement douces pour ce début d'hiver et l'ambiance économique tendue ont sans doute participé à cette désaffection. La qualité globale des lots s'est souvent montrée décevante, notamment en ce qui concerne les marchandises originaires de la péninsule ibérique. Les prix ont chuté rapidement pour atteindre de bas niveaux vers la fin novembre. Les clémentines corses ont été confrontées aux mêmes tendances, tout en arrivant à se maintenir sur des bases de prix sensiblement supérieures. Plus globalement, une baisse de la consommation a été constatée dans l'Union européenne ainsi qu'au Canada et au Japon. Les Etats-Unis, très auto-consommateurs de leur production, ne font pas la part belle aux importations mais la menace d'une bactériose incurable à l'heure actuelle (le greening) pourrait considérablement affaiblir leur potentiel de production dans un avenir proche et ouvrirait la voie à des importations de substitution plus massives.

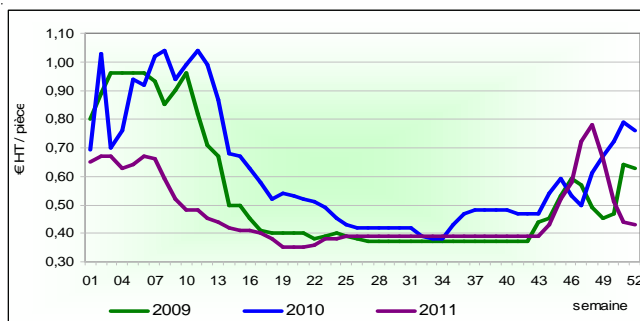
Arrivages et prix des laitues sur le MIN de Rungis

Arrivages mensuels de laitues origine France



Source : Semmaris

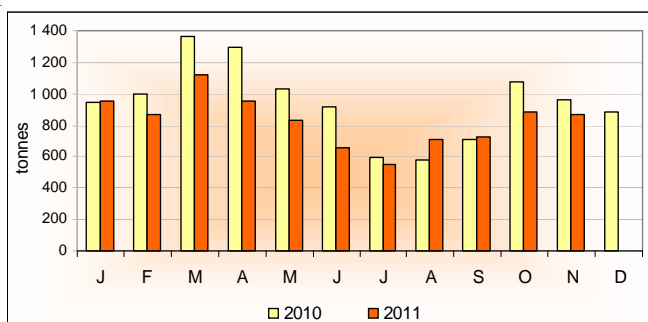
Prix hebdomadaires de la laitue pommée origine France Cat I



Source : Srise Île-de-France (RNM Rungis)

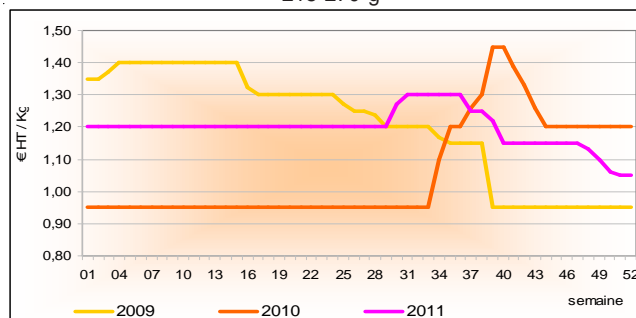
Arrivages et prix des pommes Golden sur le MIN de Rungis

Arrivages mensuels de pommes Golden origine France



Source : Semmaris

Prix hebdomadaires de la pomme Golden origine France Cat I
215-270 g



Source : Srise Île-de-France (RNM Rungis)

Site internet de la DRIAAF Île-de-France

<http://www.driaaf.ile-de-france.agriculture.gouv.fr/>

A paraître prochainement

- Les premières tendances du recensement agricole 2010 en Île-de-France :
 - N° 116 : les Hauts-de-Seine
 - N° 117 : la Seine-Saint-Denis
 - N° 118 : le Val-de-Marne

Vient de paraître

- Les premières tendances du recensement agricole 2010 en Île-de-France :
 - N° 113 : les Yvelines
http://www.driaaf.ile-de-france.agriculture.gouv.fr/IMG/pdf/RA_2010_p113.pdf
 - N° 114 : l'Essonne
http://www.driaaf.ile-de-france.agriculture.gouv.fr/IMG/pdf/RA_2010_p114.pdf
 - N° 115 : le Val-d'Oise
http://www.driaaf.ile-de-france.agriculture.gouv.fr/IMG/pdf/RA_2010_p115.pdf

- Actualités Phytos Île-de-France

- http://www.driaaf.ile-de-france.agriculture.gouv.fr/rubrique.php3?id_rubrique=270
- Bulletin de Santé du Végétal
http://www.driaaf.ile-de-france.agriculture.gouv.fr/rubrique.php3?id_rubrique=271

Mise à jour des données

- Prix des intrants (IPAMPA : indice des prix d'achat des moyens de production agricole)
http://www.driaaf.ile-de-france.agriculture.gouv.fr/article.php3?id_article=288
- Prix des produits de grandes cultures (blé tendre, orges, maïs, pois, féverole)
http://www.driaaf.ile-de-france.agriculture.gouv.fr/article.php3?id_article=272
- Surfaces, rendements, productions des céréales et oléoprotéagineux (données provisoires au 1er novembre 2011)
http://www.driaaf.ile-de-france.agriculture.gouv.fr/article.php3?id_article=220
- Collecte des céréales et oléagineux en Île-de-France (suivi mensuel)
http://www.driaaf.ile-de-france.agriculture.gouv.fr/article.php3?id_article=220
- Marché de gros de Rungis :
Note de conjoncture hebdomadaire : principaux cours et situation des marchés de gros à Rungis (fruits et légumes, viandes, oeufs, marée, fleurs coupées...)
http://www.driaaf.ile-de-france.agriculture.gouv.fr/article.php3?id_article=271

En savoir plus :

* sur la statistique et la prospective agricole nationale
<http://www.agreste.agriculture.gouv.fr>

* sur les marchés et les filières agroalimentaires nationales
<http://www.franceagrimer.fr>

* dont les nouvelles des marchés (RNM)
<http://www.snm.franceagrimer.fr>

* sur la météo en Île-de-France
Bulletin de la situation hydrologique en région Île-de-France
<http://www.driea.ile-de-france.developpement-durable.gouv.fr>

Direction régionale et interdépartementale
de l'Alimentation, de l'Agriculture et de la Forêt d'Île-de-France
<http://driaaf.ile-de-france.agriculture.gouv.fr>

Note réalisée par le service régional de l'information statistique
et économique (Srise) de la DRIAAF

Directrice de la publication : Pascale MARGOT-ROUGERIE
Rédacteur en chef : Rigobert MOLOUFOUKILA
Rédaction : Annie KIRTHICHANDRA, Sylvie BERNADET, Eric ENGEL (Srise),
Bertrand HUGUET (Sral)

Dépôt légal : A parution
N° C PP AP : En cours
ISSN : En cours